



แผนกลยุทธ์ทางการเงิน
ปีงบประมาณ พ.ศ. 2558-2562

วิทยาลัยพยาบาลและสุขภาพ
มหาวิทยาลัยราชภัฏสวนสุนันทา

คำนำ

การดำเนินงานตามแผนยุทธศาสตร์ของวิทยาลัยพยาบาลและสุขภาพ มหาวิทยาลัยราชภัฏสวนสุนันทา ประจำปีงบประมาณ พ.ศ.2558-พ.ศ.2562 จะประสบความสำเร็จได้นั้น มีความจำเป็นที่จะต้องจัดทำแผนกลยุทธ์ทางการเงินเพื่อเป็นกลไกในการบริหารจัดการด้านการเงินให้เหมาะสมและเพียงพอที่จะสนับสนุนพันธกิจต่างๆ ของ วิทยาลัยพยาบาลและสุขภาพ ให้บรรลุเป้าประสงค์ที่กำหนดไว้ อันได้แก่ การสร้างกลไกในการจัดสรร การวิเคราะห์ค่าใช้จ่าย การตรวจสอบการเงินและงบประมาณอย่างมีประสิทธิภาพ มีการวิเคราะห์รายได้ ค่าใช้จ่ายของการดำเนินงาน โดยพิจารณาจากทุกแหล่งเงิน ทั้งจากงบประมาณแผ่นดิน และเงินรายได้ จากค่าบำรุงการศึกษา รวมทั้งรายได้อื่นๆ ที่วิทยาลัยพยาบาลและสุขภาพได้รับ มีการนำเงินรายได้ไปจัดสรรอย่างเป็นระบบ มีฐานข้อมูลทางการเงินที่สามารถแยกค่าใช้จ่ายตามหมวดต่างๆ มีการจัดทำรายงานทางการเงินอย่างเป็นระบบ รวมทั้งมีผู้ตรวจสอบการใช้จ่ายเงินอย่างมีประสิทธิภาพ

จากแนวทางที่ได้กล่าวมานั้น วิทยาลัยพยาบาลและสุขภาพ จึงจัดทำแผนกลยุทธ์ทางการเงิน ปีงบประมาณ 2558-2562 ให้มีความสอดคล้องกับวิสัยทัศน์ พันธกิจของ วิทยาลัยพยาบาลและสุขภาพ ในทุกๆ ด้าน รวมทั้งส่งเสริมเป้าประสงค์เชิงยุทธศาสตร์ของ วิทยาลัยพยาบาลและสุขภาพ ให้บรรลุเป็นไปตามเป้าหมาย โดยแผนกลยุทธ์ทางการเงิน ปีงบประมาณ 2558-2562 ประกอบไปด้วย แนวทางจัดหาทรัพยากรทางการเงิน หลักเกณฑ์การจัดสรร การวางแผนการใช้จ่ายเงิน แนวทางการติดตาม และประเมินผลการใช้จ่ายงบประมาณและปฏิบัติงาน

หวังเป็นอย่างยิ่งว่าแผนกลยุทธ์ทางการเงิน ปีงบประมาณ 2558-2562 ฉบับนี้ จะเป็นประโยชน์ต่อการบริหารจัดการของ วิทยาลัยพยาบาลและสุขภาพ ให้ประสบความสำเร็จตามเป้าหมายที่กำหนดไว้

ดร.พรพรรณ รัตน์อมร

ผู้อำนวยการวิทยาลัยพยาบาลและสุขภาพ

มหาวิทยาลัยราชภัฏสวนสุนันทา

(ตุลาคม 2557)

สารบัญ

	หน้า
คำนำ	
สารบัญ	
ส่วน 1 บทนำ	1
ความเป็นมา	1
โครงสร้างหน่วยงาน	2
โครงสร้างการบริหารจัดการ (ADMINISTRATIVE CHART)	2
ยุทธศาสตร์ เพื่อการพัฒนาหน่วยงาน	6
ส่วนที่ 2 สภาพแวดล้อมทางการเงิน	9
เป้าหมายแผนทางการเงิน	9
สถานการณ์ปัจจุบันด้านการเงินของหน่วยงาน	9
ส่วนที่ 3 แผนกลยุทธ์ทางการเงิน	11
วัตถุประสงค์	11
ยุทธศาสตร์ทางการเงิน	11
เป้าประสงค์ กลยุทธ์ มาตรการและโครงการ/กิจกรรมของแผนกลยุทธ์ทางการเงิน	11
แผนกลยุทธ์ทางการเงิน	13
ความเชื่อมโยงระหว่างวิสัยทัศน์และยุทธศาสตร์การพัฒนาหน่วยงาน วิสัยทัศน์ เป้าประสงค์ และกลยุทธ์ของแผนยุทธศาสตร์ทางการเงินประจำปีงบประมาณ พ.ศ. 2558-2562	14
แนวทางการจัดหาทรัพยากรทางการเงิน	16
งบประมาณของหน่วยงานย้อนหลัง 5 ปี (พ.ศ. 2554-2558)	17
แผนการขอตั้งงบประมาณ	18
แนวทางการวางแผนการใช้จ่ายงบประมาณ	19
แนวทางการจัดสรรงบประมาณ	20
การจัดสรรงบประมาณ ปีงบประมาณ พ.ศ. 2558	20
ส่วนที่ 4 การบริหารและจัดการงบประมาณ	21
แนวปฏิบัติการบริหารงบประมาณรายจ่ายงบประมาณแผ่นดิน ประจำปีงบประมาณ พ.ศ. 2558	21
แนวปฏิบัติการบริหารงบประมาณรายจ่ายเงินนอกงบประมาณ (เงินรายได้) ประจำปีงบประมาณ พ.ศ. 2558	21
แนวทางการติดตาม และประเมินผลการใช้จ่ายงบประมาณ	22
ระบบฐานข้อมูลทางการเงิน	22
การจัดทำรายงานแสดงสถานะทางการเงิน	22

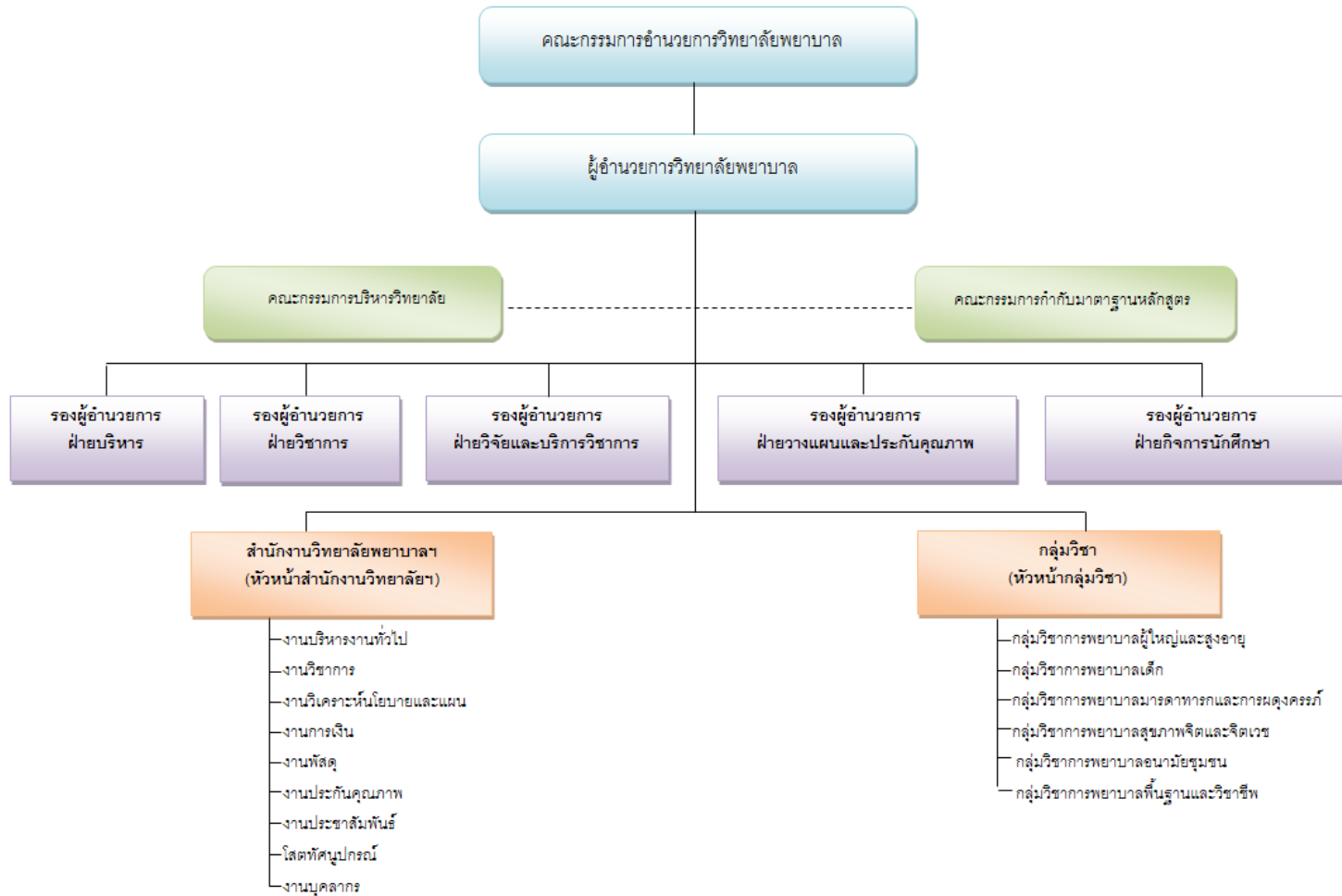
ส่วนที่ 1 บทนำ

ความเป็นมา

แผนกลยุทธ์ทางการเงิน ประจำปีงบประมาณ พ.ศ. 2558-2562 จัดทำขึ้นเพื่อใช้เป็นแนวทางการบริหารงบประมาณของ วิทยาลัยพยาบาลและสุขภาพ สอดคล้องตามเกณฑ์การประกันคุณภาพการศึกษา องค์ประกอบที่ 8 ตัวบ่งชี้ที่ 8.1 ระบบและกลไกการเงินและงบประมาณ และสอดคล้องกับยุทธศาสตร์ วิทยาลัยพยาบาลและสุขภาพ ระยะ 5 ปี (พ.ศ. 2558-2562) มีวัตถุประสงค์ (1) เพื่อพัฒนาการบริหารจัดการ ด้ำนงบประมาณของ วิทยาลัยพยาบาลและสุขภาพ อย่างมีประสิทธิภาพ โปร่งใส และตรวจสอบได้ และ (2) เพื่อสร้างกลไกที่มีประสิทธิภาพในการจัดหางบประมาณ การใช้จ่ายงบประมาณ โดยจัดสรรงบประมาณให้ สอดคล้องกับแผนยุทธศาสตร์เพื่อเป็นกรอบ แนวทางการทำงานให้กับหน่วยงานภายในช่วงเวลา 5 ปีข้างหน้า ตลอดจนมีเป้าหมายการบริหารจัดการงบประมาณที่ชัดเจนนำไปสู่การปฏิบัติและติดตามผลเพื่อการพัฒนา อย่างต่อเนื่อง

วิทยาลัยพยาบาลและสุขภาพ มีการบริหารงานภายใต้คณะกรรมการอำนวยการวิทยาลัย และ กรรมการบริหารวิทยาลัยที่มีอำนาจและหน้าที่ควบคุมดูแลกิจการทั่วไปของ วิทยาลัยพยาบาลและสุขภาพ มี หน่วยงานและคณะกรรมการตรวจสอบ ผลการดำเนินงานให้ข้อเสนอแนะแนวทางการบริหารจัดการที่เป็น ธรรม โปร่งใส ตรวจสอบได้ตามระเบียบของมหาวิทยาลัยราชภัฏ อาทิจ สำนักงานคณะกรรมการตรวจเงิน แผ่นดิน สภาวิชาการ สภาคณาจารย์ คณะกรรมการติดตามตรวจสอบ ประเมินผลการปฏิบัติงานฯ คณะกรรมการส่งเสริมกิจการมหาวิทยาลัย และหน่วยงานตรวจสอบภายใน ตามโครงสร้างวิทยาลัยพยาบาล และสุขภาพ และโครงสร้างการบริหารจัดการ

1.1 โครงสร้างการบริหารงานวิทยาลัยพยาบาลและสุขภาพ



รูปที่ 1.1 โครงสร้างการบริหารงานวิทยาลัยพยาบาลและสุขภาพ

วิทยาลัยพยาบาลและสุขภาพ โดยคณะผู้บริหารได้กำหนดทิศทางในอนาคต เพื่อปกป้องทิศทางการดำเนินงานของ วิทยาลัยพยาบาลและสุขภาพ ดังนี้

วิสัยทัศน์ (Vision)

เป็นสถาบันการศึกษาที่บริหารจัดการการศึกษา และการผลิตบัณฑิตด้านการพยาบาลและสุขภาพให้มีคุณภาพตามมาตรฐานสากล และมีคุณธรรม

ปรัชญา (Philosophy)

“ทรงปัญญา ศรีธำธรรม นำสังคม”

วิทยาลัยพยาบาลและสุขภาพ มหาวิทยาลัยราชภัฏสวนสุนันทา มีหน้าที่และความรับผิดชอบในการผลิตบัณฑิตสาขาพยาบาลศาสตร์และวิชาชีพด้านสุขภาพ ที่มีความรู้ความสามารถทั้งทางด้านทฤษฎีและด้านการปฏิบัติตามมาตรฐานของวิชาชีพ มีคุณธรรมและจริยธรรมในการดำเนินชีวิตและประกอบอาชีพ มีภาวะผู้นำ และมีทักษะในการใช้ภาษาต่างประเทศเพื่อการสื่อสารและการทำงานในระดับสากล

พันธกิจ (Mission)

1. พัฒนาการจัดการศึกษาด้านการผลิตบัณฑิตด้านการพยาบาลและสุขภาพให้มีคุณภาพ
2. วิจัยและสร้างสรรค์องค์ความรู้ทางด้านการพยาบาลและสุขภาพ
3. ให้บริการวิชาการทางด้านการพยาบาลและสุขภาพแก่ชุมชนและสังคม เพื่อพัฒนาคุณภาพชีวิตของชุมชนและสังคม
4. อนุรักษ์ ส่งเสริม พัฒนาและทำนุบำรุงศิลปและวัฒนธรรม
5. บริหารจัดการองค์กรด้วยหลักธรรมาภิบาล

เอกลักษณ์ (Identity)

“เน้นความเป็นวัง ปลูกฝังองค์ความรู้ ยึดมั่นคุณธรรมให้เชิดชู เป็นองค์กรแห่งการเรียนรู้สู่สากล”

นิยามของคำสำคัญเอกลักษณ์

เน้นความเป็นวัง หมายถึง เป็นหน่วยงานของมหาวิทยาลัยที่ปลูกฝังความเป็นผู้มีกิริยา มารยาท และการแต่งกายที่เหมาะสม เน้นการอนุรักษ์ เผยแพร่ ทำนุบำรุงศิลปและวัฒนธรรมกรุงรัตนโกสินทร์

เป็นองค์กรแห่งการเรียนรู้สู่สากล หมายถึง เป็นหน่วยงานของมหาวิทยาลัยที่มีแหล่งเรียนรู้ที่ทันสมัยสามารถแข่งขันได้ในระดับชาติและนานาชาติ ตอบสนองการเรียนรู้ของผู้รับบริการด้านสุขภาพได้อย่างทั่วถึงและมีประสิทธิภาพ

อัตลักษณ์ (Uniqueness)

“เป็นนักปฏิบัติ ผนวชวิชาการ เชี่ยวชาญการสื่อสาร ชำนาญการคิด มีจิตสาธารณะ”

นิยามของคำสำคัญอัตลักษณ์

เป็นนักปฏิบัติ หมายถึง บัณฑิตที่มีความสามารถด้านวิชาการหรือวิชาชีพ มีทักษะและมีความมุ่งมั่นในการปฏิบัติงาน สามารถใช้หลักวิชาการด้วยความชำนาญ มีคุณธรรม ใฝ่ศึกษาเรียนรู้ และพัฒนาตนเองให้มีความก้าวหน้าอย่างต่อเนื่อง

จิตสาธารณะ หมายถึง เน้นความเป็นเลิศด้านวิชาการควบคู่กับการเป็นผู้มีคุณธรรม จริยธรรม รู้จักแบ่งปัน ช่วยเหลือผู้อื่น มุ่งทำความดีที่เป็นประโยชน์ต่อชุมชน สังคม และประเทศชาติ

เชี่ยวชาญการสื่อสาร หมายถึง บัณฑิตที่มีความชำนาญในสาขาวิชาที่ศึกษา มีทักษะการคิดวิเคราะห์ สังเคราะห์ สามารถสื่อสารและถ่ายทอดความรู้โดยใช้ระบบเครือข่ายและเทคโนโลยีสารสนเทศที่ทันสมัยสู่ชุมชน และสังคม

ค่านิยม (Value)

1. จัดการศึกษาเชิงคุณภาพ สู่ความเป็นเลิศ
2. มุ่งมั่นการปรับปรุงคุณภาพอย่างต่อเนื่อง
3. โปร่งใส ยึดหยุ่น และเป็นธรรม
4. บุคลากรทุกคนมีคุณค่าต่อองค์กร

เป้าหมายในการพัฒนา วิทยาลัยพยาบาลและสุขภาพ (พ.ศ.2558-2562)

วิทยาลัยพยาบาลและสุขภาพ ได้กำหนดเป้าหมายการพัฒนา วิทยาลัยพยาบาลและสุขภาพ ที่จะดำเนินการไปสู่ความสำเร็จ ดังนี้

1. ผลิตบัณฑิตด้านการพยาบาลและสุขภาพ ที่มีความรู้ความสามารถในด้านทฤษฎีและปฏิบัติ สามารถนำความรู้ไปประยุกต์ใช้ในการประกอบวิชาชีพ เป็นผู้ที่มีคุณธรรมจริยธรรม มีจิตสำนึกในจรรยาบรรณแห่งวิชาชีพ เพื่อดำเนินชีวิตและประกอบวิชาชีพให้เกิดประโยชน์สูงสุดแก่สังคมและประเทศชาติ
2. ส่งเสริมและสนับสนุนการวิจัย การสร้างองค์ความรู้ใหม่ทางการพยาบาลและสุขภาพ
3. จัดบริการวิชาการให้แก่ชุมชนและสังคม ตลอดจนเผยแพร่ผลงานวิชาการทางการพยาบาล และด้านอื่นๆที่เกี่ยวข้องกับสุขภาพ
4. ทำนุบำรุงศิลปวัฒนธรรมไทย

นโยบายการปฏิบัติงาน

1. นโยบายด้านการผลิตบัณฑิต

1.1 การเรียนการสอน

(1) เน้นการผลิตบัณฑิตสาขาพยาบาลศาสตร์ ที่มีความสามารถและคุณลักษณะตามวัตถุประสงค์ของหลักสูตรพยาบาลศาสตรบัณฑิต โดยมุ่งเน้นให้บัณฑิตมีคุณภาพ และสามารถสอบขึ้นทะเบียน เพื่อรับใบอนุญาตประกอบวิชาชีพการพยาบาลและการผดุงครรภ์ จากสภาการพยาบาล

(2) ส่งเสริมกระบวนการเรียนรู้ที่หลากหลายโดยเน้นผู้เรียนเป็นสำคัญ

(3) ส่งเสริมโครงการ / กิจกรรมที่เพิ่มพูนทักษะในการสอนของอาจารย์ตามผลการเรียนรู้ทั้ง 6 ด้าน คือ ด้านคุณธรรม ความรู้ ทักษะทางปัญญา ทักษะความสัมพันธ์ระหว่างบุคคลและความรับผิดชอบ ทักษะในการวิเคราะห์และการสื่อสาร และ ทักษะในการปฏิบัติทางวิชาชีพ

1.2 การพัฒนาหลักสูตร

(1) สนับสนุนการพัฒนาหลักสูตรโดยเน้นการมีส่วนร่วมของผู้มีส่วนได้ส่วนเสียและตอบสนองความต้องการของตลาดแรงงานทั้งในประเทศและต่างประเทศ

(2) กำหนดเกณฑ์มาตรฐานของบัณฑิต และมีการสอบความรู้รวบยอด / ความรู้อื่นที่เทียบเท่า หรือผ่านการทดสอบความรู้ตามมาตรฐานหลักสูตรของมหาวิทยาลัยก่อนสำเร็จการศึกษา

1.3 การพัฒนานักศึกษาและศิษย์เก่า

(1) พัฒนาศักยภาพนักศึกษาโดยมุ่งให้มีความรู้ในวิชาชีพภาษาอังกฤษ เทคโนโลยีสารสนเทศ คุณธรรมจริยธรรม บุคลิกภาพ และมีภาวะผู้นำ

- (2) ส่งเสริมให้ใช้ระบบอาจารย์ที่ปรึกษาและการวิจัยในชั้นเรียนเป็นเครื่องมือในการพัฒนานักศึกษา
- (3) ส่งเสริมกิจกรรมการมีส่วนร่วมของศิษย์เก่า
- (4) ส่งเสริมความรู้ความเข้าใจในการประกันคุณภาพการจัดการศึกษาแก่นักศึกษา
- (5) ส่งเสริมและสนับสนุนนักศึกษาให้สามารถพัฒนาขีดความสามารถในการแข่งขันทางวิชาการในระดับชาติและนานาชาติ

2. นโยบายด้านงานวิจัยและงานสร้างสรรค์

- 2.1 ส่งเสริมให้อาจารย์ผลิตงานวิจัย
- 2.2 ประสานความร่วมมือกับหน่วยงานภายนอกในการผลิตงานวิจัยร่วมกัน
- 2.3 ใช้กระบวนการวิจัยเป็นกลไกขับเคลื่อนการพัฒนาองค์กรและองค์ความรู้ด้านการเรียนการสอน
- 2.4 ส่งเสริมการวิจัยในคลินิกและชุมชน

3. นโยบายด้านการบริการวิชาการ

- 3.1 สนับสนุนให้หน่วยงานจัดการศึกษาจัดตั้งแหล่งบริการวิชาการและบูรณาการการบริการวิชาการกับการเรียนการสอนโดยมีหน่วยงานภายนอกให้การรับรองหรือร่วมมือ
- 3.2 มุ่งให้บริการวิชาการที่ยกระดับสุขภาพของชุมชนให้เข้มแข็งและความเป็นอยู่ของชุมชนให้ดีขึ้น สร้างเครือข่ายความร่วมมือกับสถานประกอบการเพื่อเป็นแหล่งบริการวิชาการระดับชาติ
- 3.3 ให้บริการวิชาการ / วิชาชีพเพื่อพัฒนาชุมชนและท้องถิ่น โดยยึดตามหลักแนวทางพระราชดำริ

4. นโยบายด้านศิลปวัฒนธรรม

- 4.1 ส่งเสริมกิจกรรมทำนุบำรุงศิลปวัฒนธรรมแก่นักศึกษา และการมีส่วนร่วมของมหาวิทยาลัยกับชุมชน

5. นโยบายด้านการบริหารทรัพยากร

5.1 การบริหารการเงิน

- (1) มีแผนการบริหารงบประมาณที่ชัดเจน และติดตามผลอย่างต่อเนื่อง
- (2) นำระบบ ERP ของมหาวิทยาลัยมาใช้ในการบริหารจัดการ

5.2 การบริหารบุคลากร

- (1) จัดการทรัพยากรอย่างมีประสิทธิภาพและประสิทธิผลตามภาระงานและปริมาณงานที่มีตามพันธกิจ โดยใช้บุคลากรให้เหมาะสมกับความรู้ความสามารถ
- (2) มีระบบบริหารทรัพยากรบุคคลในมาตรฐานเดียวกับมหาวิทยาลัย
- (3) มีแผนพัฒนาบุคลากรที่ชัดเจนเพื่อมุ่งพัฒนาความก้าวหน้าในการทำงานและเสริมสร้างขวัญและกำลังใจในการปฏิบัติงาน

5.3 การบริหารสินทรัพย์ถาวร

- (1) กำหนดมาตรฐานด้านการรักษาความปลอดภัยของสินทรัพย์ถาวร
- (2) มีแผนการบริหารสินทรัพย์ถาวรโดยใช้หลักการใช้ทรัพยากรร่วม

6. นโยบายด้านการประกันคุณภาพ

- 6.1. จัดให้มีระบบและกลไกในการให้ความรู้และทักษะการประกันคุณภาพแก่บุคลากรและนักศึกษาของวิทยาลัย

- 6.2. สนับสนุนและส่งเสริมให้หน่วยงานมีการจัดทำระบบประกันคุณภาพ
- 6.3. พัฒนาศักยภาพทางการบริหารโดยใช้เทคโนโลยีเป็นเครื่องมือในการสนับสนุน การบริหารจัดการ การจัดการศึกษา การควบคุม การบริหารและการประกันคุณภาพ ให้สนองต่อระบบประกันคุณภาพภายใน
- 6.4. จัดให้มีระบบการติดตาม ประเมินในกิจกรรมการมีส่วนร่วมด้านการประกันคุณภาพของบุคลากร
- 6.5. พัฒนาเครือข่ายความร่วมมือระหว่างหน่วยงานในมหาวิทยาลัยกับบุคคล องค์กร หรือหน่วยงาน ทั้งภายในและภายนอกมหาวิทยาลัยในกิจกรรมการประกันคุณภาพการศึกษา
- 6.6. ส่งเสริมให้มีการเผยแพร่ข้อมูลข่าวสาร และกิจกรรมการประกันคุณภาพการศึกษาของวิทยาลัย แก่นักศึกษาและประชาคมโดยผ่านช่องทางการสื่อสารประเภทต่าง ๆ ของวิทยาลัยฯ
- 6.7. ส่งเสริมการนำผลการประกันคุณภาพมาใช้พัฒนาและปรับปรุงกระบวนการปฏิบัติงานอย่างต่อเนื่อง และส่งเสริมให้นักศึกษานำกระบวนการประกันคุณภาพไปใช้ในงานกิจกรรมนักศึกษา
- 6.8. สนับสนุนและส่งเสริมให้หน่วยงานดำเนินการประกันคุณภาพในระบบ CHE QA Online

7. นโยบายด้านการพัฒนาระบบบริหารจัดการ

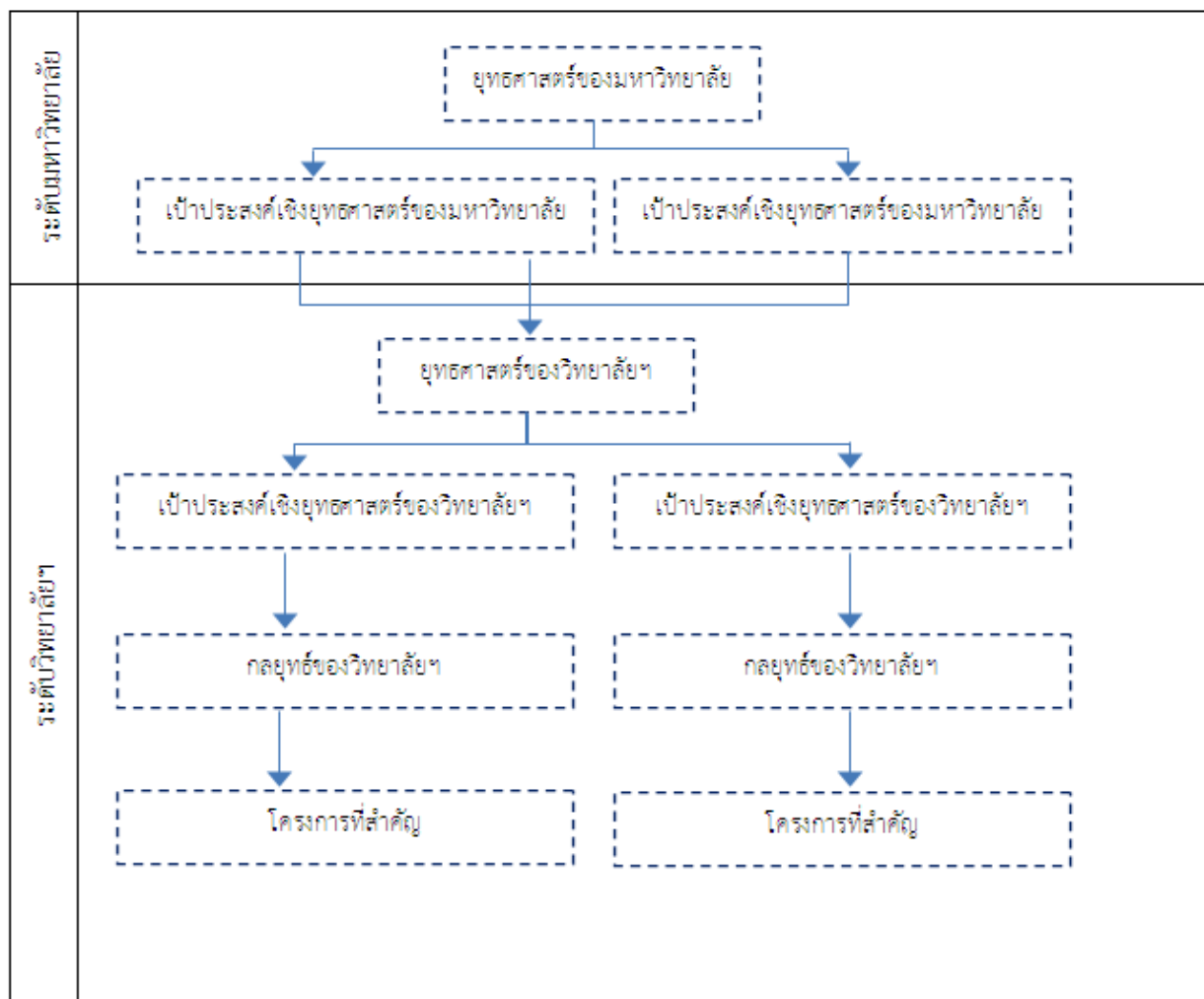
สนับสนุนการใช้ระบบคุณภาพและระบบการบริหารจัดการภาครัฐมาใช้บริหารจัดการในวิทยาลัยฯ เพื่อมีแนวทางหรือวิธีการพัฒนา วิทยาลัยพยาบาลและสุขภาพให้บรรลุความสำเร็จตามวิสัยทัศน์ พันธกิจ และเป้าหมายที่กำหนดไว้ วิทยาลัยพยาบาลและสุขภาพ ได้กำหนดประเด็นยุทธศาสตร์ และเป้าประสงค์เชิงยุทธศาสตร์หลัก

ยุทธศาสตร์ เพื่อการพัฒนา วิทยาลัยพยาบาลและสุขภาพ

เพื่อให้บรรลุตามวิสัยทัศน์ พันธกิจ และเป้าหมายการพัฒนา วิทยาลัยพยาบาลและสุขภาพ จึงกำหนดยุทธศาสตร์ ดังนี้

- ยุทธศาสตร์ที่ 1 พัฒนาระบบบริหารจัดการโดยยึดหลักธรรมาภิบาล
- ยุทธศาสตร์ที่ 2 สร้างความสัมพันธ์ที่ดีกับศิษย์เก่าและชุมชน
- ยุทธศาสตร์ที่ 3 ยกระดับมาตรฐานการจัดการเรียนการสอนและคุณภาพบัณฑิตตามอัตลักษณ์
- ยุทธศาสตร์ที่ 4 พัฒนางานวิจัยและนวัตกรรมเพื่อเป็นฐานในการพัฒนามหาวิทยาลัย ชุมชน และประเทศชาติ
- ยุทธศาสตร์ที่ 5 สร้างความพร้อมการเข้าสู่ประชาคมอาเซียน
- ยุทธศาสตร์ที่ 6 เป็นศูนย์กลางแห่งการเรียนรู้และบริการวิชาการชั้นนำ
- ยุทธศาสตร์ที่ 7 ส่งเสริมและทำนุบำรุงศิลปวัฒนธรรมสู่สากล
- ยุทธศาสตร์ที่ 8 ปฏิรูปการบริหารจัดการทรัพยากรสินทรัพย์และทรัพย์สินทางปัญญา

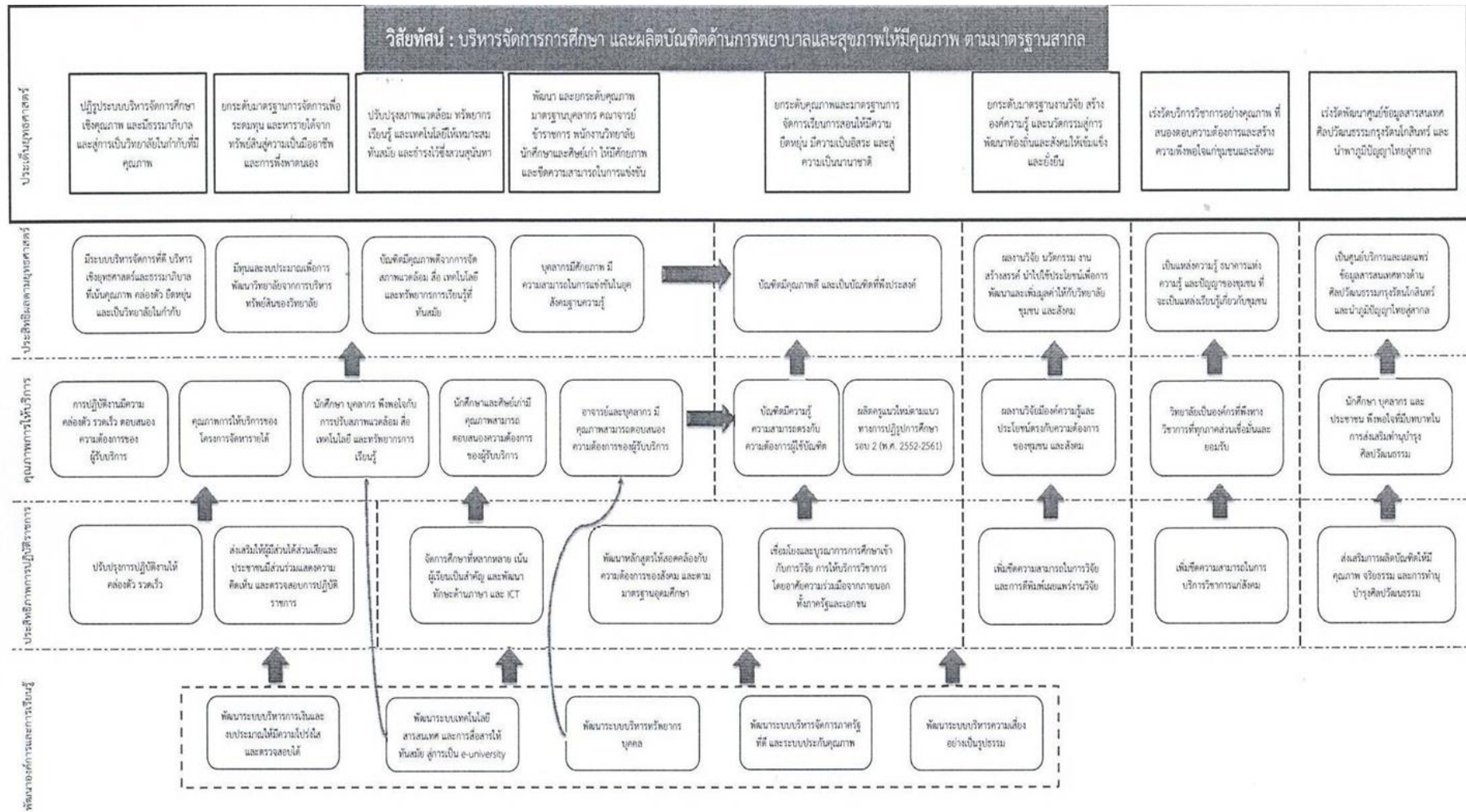
วิทยาลัยพยาบาลและสุขภาพ ได้มีการเชื่อมโยงยุทธศาสตร์ประเทศ ยุทธศาสตร์ของแผนการศึกษา ระดับอุดมศึกษา ฉบับที่ 11 (พ.ศ. 2555-2559) เป้าประสงค์เชิงยุทธศาสตร์ เป้าหมายการให้บริการของ กระทรวงศึกษาธิการ ยุทธศาสตร์เป้าประสงค์ ตัวชี้วัดที่สำคัญ กลยุทธ์มหาวิทยาลัยราชภัฏสวนสุนันทา และ และของ วิทยาลัยพยาบาลและสุขภาพ ดังภาพที่ 1.2



รูปที่ 1.2 แผนเชื่อมโยงยุทธศาสตร์ วิทยาลัยพยาบาลและสุขภาพ

ภาพที่ 1.3 ความเชื่อมโยงยุทธศาสตร์ประเทศ ยุทธศาสตร์ของแผนการศึกษา ระดับอุดมศึกษา ฉบับที่ 11 (พ.ศ. 2555-2559) เป้าประสงค์เชิงยุทธศาสตร์ เป้าหมายการให้บริการของกระทรวงศึกษาธิการ ยุทธศาสตร์เป้าประสงค์ ตัวชี้วัดที่สำคัญ และกลยุทธ์ วิทยาลัยพยาบาลและสุขภาพ

แผนที่ยุทธศาสตร์ (STRATEGY MAP) วิทยาลัยพยาบาลและสุขภาพ



รูปที่ 1.3 แผนที่ยุทธศาสตร์ (STRATEGY MAP) วิทยาลัยพยาบาลและสุขภาพ

ส่วนที่ 2 สภาพแวดล้อมทางการเงิน

วิทยาลัยพยาบาลและสุขภาพ มีแนวทางในการบริหารจัดการทางการเงิน ที่กำหนดใช้เป็นลายลักษณ์อักษรชัดเจน ในการจัดสรร การติดตาม และการประเมินผลการบริหารจัดการทางการเงินและการจัดทำรายงานผลการใช้เงินและงบประมาณ รวมทั้งการตรวจสอบการใช้จ่าย โดยหน่วยงานตรวจสอบภายในและสำนักงานการตรวจเงินแผ่นดิน

วิทยาลัยพยาบาลและสุขภาพ มีกลไกในการขับเคลื่อนที่ทำให้การดำเนินการด้านการเงินและงบประมาณเป็นไปตามวัตถุประสงค์ โดยมีการกระจายอำนาจในการบริหารงบประมาณให้กับรองผู้อำนวยการฝ่ายบริหาร และรองผู้อำนวยการฝ่ายวางแผนและประกันคุณภาพ โดยมีหัวหน้าสำนักงาน และฝ่ายการเงินของวิทยาลัยฯติดตามการใช้จ่ายงบประมาณเป็นประจำทุกเดือน พร้อมเร่งรัดการบริหารงบประมาณของวิทยาลัยฯให้ เป็นไปตามเป้าหมาย

ภาระงานหลักของหน่วยงานผู้ดูแลงบประมาณ คือ ดำเนินการตามแนวทางอย่างเคร่งครัด และควบคุมการเบิกใช้งบประมาณ ภายใต้วงเงินที่ได้รับการจัดสรรโดยยึดถือระเบียบ กฎเกณฑ์ที่มหาวิทยาลัย กำหนดและระเบียบของกระทรวงการคลัง

เป้าหมายแผนทางการเงิน

- 1.การบริหารจัดการด้านการเงินมีประสิทธิภาพถูกต้อง โปร่งใส ตรวจสอบได้
- 2.ระบบฐานข้อมูลทางการเงินที่ถูกต้อง ตรวจสอบได้
- 3.จัดหาและใช้จ่ายงบประมาณจากแหล่งต่างๆ ให้ได้ประโยชน์สูงสุด

สถานการณ์ปัจจุบันด้านการเงินของ วิทยาลัยพยาบาลและสุขภาพ

วิทยาลัยพยาบาลและสุขภาพ โดยงานวิเคราะห์นโยบายและแผน ได้สำรวจความคิดเห็นในมุมมองผู้บริหาร และบุคลากรที่เกี่ยวข้องของ วิทยาลัยพยาบาลและสุขภาพ เกี่ยวกับสถานการณ์การบริหารจัดการด้านการเงินและงบประมาณของ วิทยาลัยพยาบาลและสุขภาพ ในปัจจุบัน นำมาวิเคราะห์หาจุดแข็ง จุดอ่อน โอกาส และอุปสรรค โดยนำผลการดำเนินงานด้านการเงินและงบประมาณปัจจุบัน และข้อเสนอแนะจาก คณะกรรมการต่างๆ ที่เกี่ยวข้องมาร่วมวิเคราะห์ สามารถสรุปผล ได้ดังนี้

จุดแข็ง (Strength)

- 1.ผู้บริหารให้ความสำคัญต่อการบริหารการเงินของวิทยาลัย
- 2.มีการเบิกจ่ายตามระเบียบกระทรวงการคลัง กรมบัญชีกลาง และข้อบังคับ ที่มหาวิทยาลัยฯ

กำหนด

- 3.มีระบบเทคโนโลยีสารสนเทศ ที่ใช้ในการปฏิบัติงาน เพื่อเพิ่มประสิทธิภาพในการทำงานด้านการเงิน
- 4.มีข้อมูลทางการเงินชัดเจน แบ่งตามรายละเอียด โปร่งใส และตรวจสอบได้

จุดอ่อน (Weakness)

1.ในการจัดทำรายงานทางการเงิน เพื่อใช้ในการตัดสินใจยังขาดการวิเคราะห์และ ขาดการสรุปผล เพื่อเสนอต่อผู้บริหาร

2. บุคลากรขาดความแม่นยำในกฎระเบียบ ด้านการเงินที่เกี่ยวข้อง และขาดทักษะในการคิดวิเคราะห์

โอกาส (Opportunities)

1. มีกฎระเบียบที่เอื้ออำนวยต่อการปฏิบัติงาน ทำให้การปฏิบัติงานเป็นมาตรฐานเดียวกัน
2. นโยบายระดับประเทศ ส่งเสริมให้วิทยาลัย มีงบประมาณในการบริหารจัดการที่ดี

อุปสรรค (Threats)

1. ข้อกำหนดในระเบียบการปฏิบัติงานไม่มีความยืดหยุ่น และมีการเปลี่ยนแปลงตลอดเวลา
2. ความล่าช้าของการตอบข้อหารือของภาครัฐที่เกี่ยวข้องกับการปฏิบัติงาน มีผลกระทบต่อการบริหารจัดการ
3. ความไม่มั่นคงทางการเมือง ส่งผลต่อการจัดการงบประมาณของหน่วยงาน

ส่วนที่ 3 แผนกลยุทธ์ทางการเงิน

จากการวิเคราะห์สภาพแวดล้อม ที่แสดงให้เห็นถึงจุดแข็ง จุดอ่อน โอกาส และอุปสรรคในการบริหารจัดการทางการเงินของ วิทยาลัยพยาบาลและสุขภาพ เพื่อให้การบริหารจัดการทางการเงินของ วิทยาลัยพยาบาลและสุขภาพ สอดคล้องกับแผนยุทธศาสตร์ แผนปฏิบัติการ พันธกิจ และวิสัยทัศน์ จึงกำหนดวัตถุประสงค์ เป้าประสงค์ กลยุทธ์ มาตรการ และตัวชี้วัด ทางการเงินไว้ ดังนี้

วัตถุประสงค์

1. บริหารงบประมาณและการเงินอย่างมีประสิทธิภาพ

ยุทธศาสตร์ทางการเงิน

1. เพิ่มประสิทธิภาพการบริหารจัดการทางการเงิน
2. เพิ่มประสิทธิภาพระบบฐานข้อมูลทางการเงิน

เป้าประสงค์ กลยุทธ์ มาตรการและโครงการ/กิจกรรมของแผนกลยุทธ์ทางการเงิน

เป้าประสงค์ที่ 1 การบริหารจัดการด้านการเงินมีประสิทธิภาพถูกต้อง โปร่งใส ตรวจสอบได้

กลยุทธ์ที่ 1 กำหนดแนวทางในการบริหารจัดการด้านการเงิน และให้บริการที่มีประสิทธิภาพ

มาตรการ : วางแผนการจัดสรรงบประมาณการใช้จ่ายงบประมาณ บริหารงบประมาณ และติดตามผลการใช้จ่ายงบประมาณอย่างมีประสิทธิภาพ โปร่งใส ตรวจสอบได้

ตัวชี้วัด : มีระบบกลไกในการจัดสรรการวิเคราะห์ค่าใช้จ่าย การตรวจสอบการเงิน และงบประมาณอย่างมีประสิทธิภาพ

โครงการ/กิจกรรม : พัฒนาระบบกลไกในการจัดสรรการวิเคราะห์ค่าใช้จ่าย การตรวจสอบการเงิน และงบประมาณอย่างมีประสิทธิภาพ

เป้าประสงค์ที่ 2 พัฒนาระบบงานและฐานข้อมูลทางการเงิน

กลยุทธ์ที่ 2 พัฒนาระบบงานและฐานข้อมูลทางการเงิน

มาตรการ : พัฒนาระบบฐานข้อมูลด้านการเงิน งบประมาณของวิทยาลัยฯ ให้สามารถรองรับการปฏิบัติได้อย่างสะดวก รวดเร็ว มีประสิทธิภาพ

ตัวชี้วัด : มีระบบฐานข้อมูลทางการเงิน

โครงการ/กิจกรรม : พัฒนาระบบฐานข้อมูลด้านการเงิน งบประมาณของวิทยาลัยฯ

เป้าประสงค์ที่ 3 จัดหาและค่าใช้จ่ายงบประมาณจากแหล่งต่างๆ ให้ได้ประโยชน์สูงสุด

กลยุทธ์ที่ 2 จัดหาแหล่งเงินและใช้จ่ายงบประมาณอย่างมีประสิทธิภาพ

มาตรการ : วางแผนการใช้จ่ายเงินอย่างเป็นระบบ

ตัวชี้วัด : ร้อยละของการเบิกจ่าย งบประมาณรายจ่ายประจำปี

โครงการ/กิจกรรม : พัฒนาแผนการใช้จ่ายเงินอย่างเป็นระบบ

แผนกลยุทธ์ทางการเงิน

ตารางที่ 1 ตารางแสดงความสอดคล้องของแผนกลยุทธ์ทางการเงิน

เป้าประสงค์ของกลยุทธ์ทางการเงิน	กลยุทธ์ทางการเงิน	ตัวชี้วัด	เป้าหมาย					แผนงาน/ โครงการ/ กิจกรรม
			2558	2559	2560	2561	2562	
1. บริหารงบประมาณและการเงินอย่างมีประสิทธิภาพ	กลยุทธ์ที่ 1 กำหนดแนวทางในการบริหารจัดการด้านการเงิน และให้บริการที่มีประสิทธิภาพ	มีระบบกลไกในการจัดสรรการวิเคราะห์ค่าใช้จ่าย การตรวจสอบการเงิน และงบประมาณอย่างมีประสิทธิภาพ	√	√	√	√	√	พัฒนาระบบกลไกในการจัดสรรการวิเคราะห์ ค่าใช้จ่าย การตรวจสอบการเงิน และงบประมาณอย่างมีประสิทธิภาพ
2. พัฒนาระบบงานและฐานข้อมูลทางการเงิน	กลยุทธ์ที่ 2 พัฒนาระบบงานและฐานข้อมูลทางการเงิน	มีระบบฐานข้อมูลทางการเงิน	√	√	√	√	√	พัฒนาระบบฐานข้อมูลด้านการเงิน งบประมาณของวิทยาลัยฯ
3. จัดหาและค่าใช้จ่ายงบประมาณจากแหล่งต่างๆ ให้ได้ประโยชน์สูงสุด	กลยุทธ์ที่ 2 จัดหาแหล่งเงินและใช้จ่ายงบประมาณอย่างมีประสิทธิภาพ	ร้อยละของการเบิกจ่าย เงิน งบประมาณ รายจ่ายประจำปี	90	91	92	93	94	พัฒนาแผนการใช้จ่ายเงินอย่างเป็นระบบ

ความเชื่อมโยงระหว่าง วิสัยทัศน์ ประเด็นยุทธศาสตร์มหาวิทยาลัย ยุทธศาสตร์ทางการเงิน
เป้าประสงค์ และกลยุทธ์ของแผนกลยุทธ์ทางการเงิน ประจำปีงบประมาณ พ.ศ. 2558-2562

จากการที่ วิทยาลัยพยาบาลและสุขภาพ ได้กำหนดยุทธศาสตร์ทางการเงิน เป้าประสงค์แผนกลยุทธ์ทางการเงิน กลยุทธ์ทางการเงิน จึงได้วิเคราะห์เชื่อมโยงในการผลักดันให้ประเด็นยุทธศาสตร์และวิสัยทัศน์สำเร็จตามเป้าหมายที่วางไว้ ดังภาพที่ 3.1



ภาพที่ 3.1 ความเชื่อมโยงระหว่าง วิสัยทัศน์ ประเด็นยุทธศาสตร์มหาวิทยาลัย ยุทธศาสตร์ทางการเงิน เป้าประสงค์ และกลยุทธ์ของแผนกลยุทธ์ทางการเงิน ประจำปีงบประมาณ พ.ศ. 2558-2562

แนวทางการจัดหาทรัพยากรด้านการเงิน

วิทยาลัยพยาบาลและสุขภาพ มีแหล่งงบประมาณในการสนับสนุนการดำเนินงานตามพันธกิจ ของวิทยาลัยพยาบาลและสุขภาพ จาก

1. งบประมาณแผ่นดิน
2. เงินรายได้ของวิทยาลัยฯ

ซึ่งจากงบประมาณดังกล่าว วิทยาลัยพยาบาลและสุขภาพ ได้นำไปใช้ในการสนับสนุนการประสานงานจัดทำแผนยุทธศาสตร์การพัฒนามหาวิทยาลัย การวิเคราะห์งานแผนและงบประมาณที่มุ่งเน้นผลงานตามยุทธศาสตร์ การติดตามประเมินผล และวิเคราะห์ผลการดำเนินงานตามยุทธศาสตร์การพัฒนามหาวิทยาลัยฯ การพัฒนาระบบสารสนเทศเพื่อการบริหาร และสนับสนุนการดำเนินงานด้านวิชาการ

แนวทางการบริหารจัดการด้านการเงิน

- ทบทวนและศึกษาระเบียบ ข้อบังคับ และประกาศ ด้านการเงิน และนำไปใช้อย่างมีประสิทธิภาพ
- วางแนวทางในการจัดสรรงบประมาณ วางแผนการใช้จ่ายงบประมาณ บริหารงบประมาณ ติดตามผลการใช้จ่ายงบประมาณอย่างมีประสิทธิภาพ โปร่งใส ตรวจสอบได้
- มีมาตรการในการเร่งรัดติดตามการใช้จ่ายงบประมาณประจำปี
- พัฒนาประสิทธิภาพในการดำเนินงานด้านการจัดซื้อจัดจ้าง และบริหารพัสดุให้มีความรวดเร็ว โปร่งใส ตรวจสอบได้ และเป็นธรรม
- พัฒนาประสิทธิภาพในการตรวจสอบภายใน เพื่อเป็นเครื่องมือสนับสนุนให้เกิดการบริหารจัดการที่ดีของหน่วยงาน
- มีการวิเคราะห์สถานะทางการเงิน และจัดทำรายงานทางการเงิน เสนอต่อผู้บริหาร เพื่อใช้ในการตัดสินใจ

การวางแผนการใช้จ่ายเงินอย่างมีประสิทธิภาพ

วิทยาลัยพยาบาลและสุขภาพ มีการวางแผนการปฏิบัติงานและการใช้จ่ายงบประมาณ โดยการจัดทำแผนปฏิบัติการ ซึ่งระบุโครงการที่ได้รับงบประมาณ วงเงินงบประมาณ ระยะเวลาในการดำเนินการและผู้รับผิดชอบ ทำให้วิทยาลัยพยาบาลและสุขภาพ มีการดำเนินการในการใช้จ่ายเงินได้อย่างมีประสิทธิภาพตามงบประมาณที่ได้รับ ดำเนินการตามระเบียบว่าด้วยการบริหารงบประมาณ พ.ศ.2548 ของสำนักงบประมาณอย่างเคร่งครัด

การใช้จ่ายงบประมาณตามรายการงบประมาณที่ปรากฏในแต่ละงบรายจ่ายของแต่ละโครงการ ให้เป็นไปตามหลักเกณฑ์ ดังนี้

1. วิทยาลัยพยาบาลและสุขภาพ ให้แต่ละฝ่ายเร่งรัดให้มีการใช้จ่ายงบประมาณแผ่นดิน และเงินรายได้ มีการดำเนินโครงการให้เป็นไปตามแผนปฏิบัติการ
2. รายการครุภัณฑ์ให้เร่งรัดดำเนินการจัดซื้อจัดจ้างให้แล้วเสร็จทันกำหนดเวลา โดยเฉพาะรายการที่สามารถดำเนินการจัดหาได้ด้วยวิธีตกลงราคาให้เร่งรัดดำเนินการ
3. การกำหนดคุณลักษณะของครุภัณฑ์จะต้องสอดคล้องกับรายการที่เสนอและดำเนินการจัดหาตามคุณลักษณะที่ได้รับอนุมัติเป็นสำคัญ

4. การดำเนินการจัดซื้อจัดจ้างทุกครั้ง จะต้องได้รับอนุมัติในหลักการจากผู้มีอำนาจอนุมัติก่อนทุกครั้ง
5. การดำเนินการในโครงการพัฒนาคุณภาพการจัดการศึกษา ให้ถือตามระเบียบประกาศ หรือหลักเกณฑ์ของมหาวิทยาลัยฯ และรายงานผลการดำเนินโครงการ เมื่อโครงการแล้วเสร็จ

วิทยาลัยพยาบาลและสุขภาพ มีขั้นตอนในการจัดทำงบประมาณ ดังแสดงในภาพที่ 3.2



งบประมาณของ วิทยาลัยพยาบาลและสุขภาพ ย้อนหลัง 5 ปี (พ.ศ. 2553-2557)

ข้อมูลงบประมาณของ วิทยาลัยพยาบาลและสุขภาพ ย้อนหลัง 5 ปี แสดงให้เห็นว่างบประมาณส่วนใหญ่ของ วิทยาลัยพยาบาลและสุขภาพ มาจากงบประมาณแผ่นดิน

ตารางที่ 2 งบประมาณของ วิทยาลัยพยาบาลและสุขภาพ ย้อนหลัง 5 ปี (พ.ศ. 2553-2557)

ปีงบประมาณ	แหล่งเงิน	รายรับ	รายจ่าย	คงเหลือ
2553	แผ่นดิน	34,020,200	13,017,753.59	21,002,446.41
	รายได้	16,848,000	14,069,248.82	2,778,751.18
2554	แผ่นดิน	16,493,400	13,683,060.73	2,810,339.27
	รายได้	23,092,500	16,748,863.01	6,343,636.99
2555	แผ่นดิน	18,919,141.71	18,769,734.21	149,407.50
	รายได้	23,855,000.00	14,217,920	9,637,080.00
2556	แผ่นดิน	46,254,700.00	39,197,211.45	7,057,488.55
	รายได้	24,771,300.00	16,233,735.67	8,537,564.33
2557	แผ่นดิน	31,936,290	31,842,009	94,281.00
	รายได้	33,910,800	19,081,588.06	14,829,211.94

ที่มา : งบประมาณรายจ่ายประจำปีงบประมาณ พ.ศ. 2553-2557

ตารางที่ 3 ประมาณการรายรับจากแหล่งต่างๆ ของ วิทยาลัยพยาบาลและสุขภาพ ในระยะ 5 ปี (พ.ศ. 2558-2562)

แหล่งงบประมาณ	ปีงบประมาณ พ.ศ.				
	2558	2559	2560	2561	2562
เงินงบประมาณแผ่นดิน	39,721,900	40,000,000	40,000,000	40,000,000	40,000,000
เงินนอกงบประมาณ (เงินรายได้)	39,600,000	45,600,000	48,000,000	48,000,000	48,000,000
รวมงบประมาณทั้งสิ้น	71,331,400	85,600,000	88,000,000	88,000,000	88,000,000

แผนการขอตั้งงบประมาณ

งบประมาณแผ่นดิน มีแผนการขอตั้งงบประมาณระยะเวลา 5 ปี (พ.ศ. 2558-2562) ดังตารางที่ 4 ตารางที่ 4 ขอตั้ง งบประมาณแผ่นดิน ระยะเวลา 5 ปี (พ.ศ. 2558-2562)

แผนงาน/ ผลผลิต/โครงการ	ปีงบประมาณ พ.ศ.									
	2558		2559		2560		2561		2562	
	แผน	ผล	แผน	*ผล	แผน	*ผล	แผน	*ผล	แผน	*ผล
โครงการผลิต พยาบาลเพิ่ม	39721900	39,721,900	40,000,000	40,000,000	40,000,000	40,000,000	40,000,000	40,000,000	40,000,000	40,000,000
รวมทั้งสิ้น	39721900	39,721,900	40,000,000	40,000,000	40,000,000	40,000,000	40,000,000	40,000,000	40,000,000	40,000,000

หมายเหตุ แผน หมายถึง งบประมาณรายจ่ายประจำปีตามคำขอตั้งงบประมาณ

ผล หมายถึง งบประมาณรายจ่ายประจำปีที่ได้รับจัดสรร

ผล* หมายถึง งบประมาณรายจ่ายประจำปีที่คาดว่าจะได้รับ

เงินนอกงบประมาณ (เงินรายได้) มีแผนการขอตั้งงบประมาณ (เงินรายได้) ระยะ 5 ปี (พ.ศ. 2558-2562) ดังตารางที่ 5

ตารางที่ 5 แผนการขอตั้ง เงินรายได้ ระยะเวลา 5 ปี (พ.ศ. 2558- 2562)

รายการ	หน่วย นับ	ปีงบประมาณ พ.ศ.					รวมทั้งสิ้น
		2558	2559	2560	2561	2562	
แผนการรับนักศึกษา							
-ระดับปริญญาตรี	คน	480	480	480	480	480	2400
รวมนักศึกษาทุกชั้นปี	คน	480	480	480	480	480	2400
ข้อมูลงบประมาณ							
ค่าธรรมเนียมการศึกษา	ล้านบาท	39,600,000	45,600,000	48,000,000	48,000,000	48,000,000	229,200,000
รวมงบประมาณทั้งสิ้น	ล้านบาท	39,600,000	45,600,000	48,000,000	48,000,000	48,000,000	229,200,000

ที่มา : ประมาณการรายรับจากงานวิเคราะห์นโยบายและแผน

แนวทางการวางแผนการใช้จ่ายเงิน

ในการจัดสรรงบประมาณ 2 แหล่ง เงินงบประมาณแผ่นดิน และเงินนอกงบประมาณ (เงินรายได้) ตามยุทธศาสตร์ทั้ง 8 ด้าน เพื่อตอบสนองต่อพันธกิจ ทั้งนี้ วิทยาลัยพยาบาลและสุขภาพได้วางแผนกลยุทธ์ทางการเงินเพื่อให้สอดคล้องกับการดำเนินงานตามยุทธศาสตร์ทั้ง 8 ด้านซึ่งได้นำเกณฑ์ตัวบ่งชี้ที่สำนักงานรับรองมาตรฐานและประเมินคุณภาพการศึกษา (องค์การมหาชน) (สมศ.) สำนักงานพัฒนาระบบราชการ (ก.พ.ร.) สำนักงานคณะกรรมการการอุดมศึกษา (สกอ.) และสำนักงานงบประมาณเป็นแนวทางในการวางแผนกลยุทธ์ทางการเงิน ดังตารางที่ 6 และตารางที่ 7

ตารางที่ 6 แนวทางการวางแผนการใช้จ่ายเงินตามตัวบ่งชี้

ตัวชี้วัด	ปีงบประมาณ พ.ศ.				
	2558	2559	2560	2561	2562
ร้อยละของงบประมาณที่ได้รับการจัดสรรจากคำขอตั้งงบประมาณแผ่นดิน	100	100	100	100	100
ร้อยละของงบประมาณรายได้ที่ได้รับจริงจากการประมาณการรายรับ	100	100	100	100	100
ร้อยละของอัตราความเสี่ยงในการประมาณการรายรับกับรายรับที่เกิดขึ้นจริง	-	-	-	-	-

ตารางที่ 7 แนวทางการวางแผนการใช้จ่ายเงินตามยุทธศาสตร์

หน่วย : ล้านบาท

ประเด็นยุทธศาสตร์หน่วยงาน	ปีงบประมาณ พ.ศ.				
	2558	2559	2560	2561	2562
ยุทธศาสตร์ที่ 1 พัฒนาระบบบริหารจัดการโดยยึดหลักธรรมาภิบาล	6,829,260	7,097,860	9,497,860	9,497,860	9,497,860
ยุทธศาสตร์ที่ 2 สร้างความสัมพันธ์ที่ดีกับศิษย์เก่าและชุมชน	45,000	45,000	45,000	45,000	45,000
ยุทธศาสตร์ที่ 3 ยกระดับมาตรฐานการจัดการเรียนการสอนและคุณภาพบัณฑิตตามอัตลักษณ์ของสวนสุนันทา	63,217,140	77,217,140	77,217,140	77,217,140	77,217,140
ยุทธศาสตร์ที่ 4 พัฒนางานวิจัยและนวัตกรรมเพื่อเป็นฐานในการพัฒนามหาวิทยาลัย ชุมชนและประเทศชาติ	80,000	80,000	80,000	80,000	80,000
ยุทธศาสตร์ที่ 5 สร้างความพร้อมการเข้าสู่ประชาคมอาเซียน	50,000	50,000	50,000	50,000	50,000
ยุทธศาสตร์ที่ 6 เป็นศูนย์กลางแห่งการเรียนรู้และบริการวิชาการชั้นนำ	10,000	10,000	10,000	10,000	10,000
ยุทธศาสตร์ที่ 7 ส่งเสริมและทำนุบำรุงศิลปวัฒนธรรมสู่สากล	10,000	10,000	10,000	10,000	10,000
ยุทธศาสตร์ที่ 8 ปฏิรูปการบริหารจัดการทรัพยากร สินทรัพย์และทรัพย์สินทางปัญญา	-	-	-	-	-
รวมทั้งสิ้น	71,331,400	85,600,000	88,000,000	88,000,000	88,000,000

แนวทางการจัดสรรงบประมาณ

วิทยาลัยพยาบาลและสุขภาพ ได้มีการกำหนดหลักเกณฑ์การจัดสรรงบประมาณ ประจำปีงบประมาณ พ.ศ. 2558 ออกเป็น 2 ประเภท คือ

1. หลักเกณฑ์การจัดสรรงบประมาณแผ่นดิน ประจำปีงบประมาณ พ.ศ. 2558 (กรณีที่หน่วยงานได้รับจัดสรรงบประมาณแผ่นดิน)

2. หลักเกณฑ์การจัดสรรเงินนอกงบประมาณ (เงินรายได้) ประจำปีงบประมาณ พ.ศ. 2558 โดยมีรายละเอียด ดังนี้

● หลักเกณฑ์การจัดสรรงบประมาณแผ่นดิน

งบบุคลากรและงบบุคลากร เป็นรายจ่ายประจำขั้นต่ำที่จำเป็น ที่ต้องจัดสรรงบประมาณให้ตามสิทธิ และข้อกำหนดตามกฎหมาย ได้แก่ เงินเดือน ค่าจ้างประจำตำแหน่งผู้บริหาร ค่าตอบแทนผู้บริหาร ซึ่งเป็นมาตรฐานในการจัดสรร ตามหลักเกณฑ์สำนักงานงบประมาณ

งบดำเนินงาน หมวดค่าวัสดุวิทยาลัยพยาบาลและสุขภาพ มีแนวทางในการจัดสรรเป็นค่าใช้จ่ายต่างๆ ดังนี้

- ค่าใช้สอยในการซ่อมแซมวัสดุครุภัณฑ์ เช่น คอมพิวเตอร์ เครื่อง printer
- ค่าวัสดุต่างๆ เช่น ค่าวัสดุสำนักงาน ค่าวัสดุคอมพิวเตอร์ ค่าวัสดุเครื่องถ่ายเอกสาร

งบรายจ่ายอื่น มีแนวทางจัดสรรโดยนำไปใช้ในการพัฒนาคุณภาพการจัดการศึกษา โดยการจัดทำโครงการประชุมสัมมนา ให้สอดคล้องกับพันธกิจ ของวิทยาลัยฯ และพันธกิจของมหาวิทยาลัยฯ ทั้งการพัฒนาการเรียนการสอนด้านวิทยาศาสตร์ สังคมศาสตร์ และทำนุบำรุงศิลปวัฒนธรรม

หลักเกณฑ์การจัดสรรเงินนอกงบประมาณ (เงินรายได้)

งบบุคลากรและงบบุคลากร เป็นรายจ่ายประจำขั้นต่ำที่จำเป็น ที่ต้องจัดสรรงบประมาณให้ตามสิทธิ และข้อกำหนดตามกฎหมาย ได้แก่ เงินเดือน ค่าจ้างประจำตำแหน่งผู้บริหาร ค่าตอบแทนผู้บริหาร ซึ่งเป็นมาตรฐานในการจัดสรร ตามหลักเกณฑ์สำนักงานงบประมาณ

งบดำเนินงาน หมวดค่าวัสดุวิทยาลัยพยาบาลและสุขภาพ มีแนวทางในการจัดสรรเป็นค่าใช้จ่ายต่างๆ ดังนี้

- ค่าใช้สอยในการซ่อมแซมวัสดุครุภัณฑ์ เช่น คอมพิวเตอร์ เครื่อง printer
- ค่าวัสดุต่างๆ เช่น ค่าวัสดุสำนักงาน ค่าวัสดุคอมพิวเตอร์ ค่าวัสดุเครื่องถ่ายเอกสาร

งบรายจ่ายอื่น มีแนวทางจัดสรรโดยนำไปใช้ในการพัฒนาคุณภาพการจัดการศึกษา โดยการจัดทำโครงการประชุมสัมมนา ให้สอดคล้องกับพันธกิจ ของวิทยาลัยฯ และพันธกิจของมหาวิทยาลัยฯ ทั้งการพัฒนาการเรียนการสอนด้านวิทยาศาสตร์ สังคมศาสตร์ และทำนุบำรุงศิลปวัฒนธรรม

ส่วนที่ 4 การบริหารและจัดการงบประมาณ

ปีงบประมาณ พ.ศ. 2558 วิทยาลัยพยาบาลและสุขภาพ จะดำเนินการเบิกจ่ายงบประมาณแผ่นดิน และเงินนอกงบประมาณ (เงินรายได้) ผ่านระบบ ERP ของมหาวิทยาลัย เพื่อให้การใช้จ่ายงบประมาณของ วิทยาลัยพยาบาลและสุขภาพ เป็นไปอย่างมีประสิทธิภาพ ประสิทธิภาพ และเกิดประโยชน์สูงสุดต่อการบริหาร งบประมาณในภาพรวม จึงกำหนดแนวทางในการปฏิบัติ ดังนี้

1. งบแผ่นดิน มีแนวทางในการปฏิบัติ คือ

1.1 กำหนดแนวทางในการบริหารจัดการด้านการเงิน และการให้บริการที่มีประสิทธิภาพ

1.2 บริหารจัดการด้านการเงินมีประสิทธิภาพถูกต้อง โปร่งใส ตรวจสอบได้

แนวทางการเบิกจ่ายงบประมาณแผ่นดิน

ไตรมาสที่ 1	ไตรมาสที่ 2	ไตรมาสที่ 3	ไตรมาสที่ 4	รวม
ร้อยละ 20	ร้อยละ 30	ร้อยละ 30	ร้อยละ 15	ร้อยละ 95

2. เงินรายได้ มีแนวทางในการปฏิบัติของแต่ละหมวดรายจ่าย คือ

มีแนวทางในการปฏิบัติ คือ

1.1 กำหนดแนวทางในการบริหารจัดการด้านการเงิน และการให้บริการที่มีประสิทธิภาพ

1.2 บริหารจัดการด้านการเงินมีประสิทธิภาพถูกต้อง โปร่งใส ตรวจสอบได้

แนวทางการเบิกจ่ายเงินนอกงบประมาณ (เงินรายได้)

ไตรมาสที่ 1	ไตรมาสที่ 2	ไตรมาสที่ 3	ไตรมาสที่ 4	รวม
ร้อยละ 20	ร้อยละ 30	ร้อยละ 30	ร้อยละ 15	ร้อยละ 95

แนวทางการติดตาม และประเมินผลการใช้จ่ายงบประมาณและผลการปฏิบัติงาน

วิทยาลัยพยาบาลและสุขภาพ มีแนวทางการติดตาม และประเมินผลการใช้จ่ายงบประมาณและผลการปฏิบัติงาน ดังนี้

1. สรุปรายละเอียดตัวชี้วัดตามแผนปฏิบัติราชการ ประจำปีงบประมาณ พ.ศ. 2558
2. กำหนดผู้กำกับดูแล และรับผิดชอบตัวชี้วัดอย่างชัดเจน
3. รายงานสรุปผลการใช้จ่ายงบประมาณและผลการปฏิบัติงานทุกเดือนแก่ผู้บริหาร
4. งานวิเคราะห์นโยบายและแผนติดตามกิจกรรม โครงการต่างๆตามแผนที่กำหนดไว้
5. รายงานผลการปฏิบัติงานตามที่มหาวิทยาลัยกำหนด

ระบบฐานข้อมูลทางการเงิน

วิทยาลัยพยาบาลและสุขภาพ มีการนำระบบฐานข้อมูลทางการเงินที่ทางมหาวิทยาลัยจัดหามาเพื่อบริหารจัดการทางการเงิน ดังนี้

1. ฐานข้อมูลในระบบสารสนเทศเพื่อการวางแผนทรัพยากรองค์กร (ERP: Enterprise Resource Planning)
2. ข้อมูลการเบิกจ่ายงบประมาณจากงานวิเคราะห์นโยบายและแผน งานการเงิน และงานพัสดุ

การจัดทำรายงานแสดงสถานะทางการเงิน

วิทยาลัยพยาบาลและสุขภาพ มีการจัดทำรายงานแสดงสถานะทางการเงิน โดยแบ่งออกเป็น 2 ส่วนด้วยกัน คือ

1. รายงานฐานะทางการเงินรายเดือน รายไตรมาส และรายปี เสนอผู้บริหารวิทยาลัยฯ
2. รายงานงบประมาณคงเหลือตามยุทธศาสตร์ กิจกรรมโครงการต่างๆ เพื่อกระตุ้นการใช้จ่ายงบประมาณให้เป็นไปตามแผนที่วางไว้