



รายงานการประเมินตนเอง
(Self-Assessment Report : SAR)

วิทยาลัยพยาบาลและสุขภาพ มหาวิทยาลัยราชภัฏสวนสุนันทา

ประจำปีการศึกษา 2558
(1 สิงหาคม 2558 ถึง 31 กรกฎาคม 2559)
รายงาน ณ วันที่ 17 เดือน สิงหาคม พ.ศ. 2559

บทสรุปผู้บริหาร

วิทยาลัยพยาบาลและสุขภาพ มีฐานะเป็นหน่วยงานภายในมหาวิทยาลัยราชภัฏสวนสุนันทา เน้นการเรียนการสอน และการวิจัยทางด้านวิทยาศาสตร์สุขภาพ ที่จำเป็นต่อการพัฒนาชุมชนและท้องถิ่น และยึดหลักการบริหารแบบมีส่วนร่วม

วิทยาลัยพยาบาลและสุขภาพ ได้ดำเนินการประกันคุณภาพการศึกษาอย่างต่อเนื่องมาตั้งแต่ปีการศึกษา 2550 ซึ่งเป็นปีแรกของการดำเนินการจัดการเรียนการสอน ในระดับปริญญาตรีของวิทยาลัยพยาบาลและสุขภาพ

สำหรับในปีการศึกษา 2558 วิทยาลัยพยาบาลและสุขภาพ ใช้เกณฑ์การประกันคุณภาพการศึกษาภายใน ระดับอุดมศึกษา พ.ศ. 2557 ระดับคณะ จำนวน 5 องค์ประกอบ 13 ตัวบ่งชี้ โดยครอบคลุมปัจจัยที่มีผลต่อคุณภาพอย่างครบถ้วนทั้งปัจจัยนำเข้า กระบวนการ และผลผลิตดังนี้

องค์ประกอบที่ 1 การผลิตบัณฑิต ประกอบด้วย 6 ตัวบ่งชี้

องค์ประกอบที่ 2 การวิจัย ประกอบด้วย 3 ตัวบ่งชี้

องค์ประกอบที่ 3 การบริการวิชาการ ประกอบด้วย 1 ตัวบ่งชี้

องค์ประกอบที่ 4 การทำนุบำรุงศิลปะและวัฒนธรรม ประกอบด้วย 1 ตัวบ่งชี้

องค์ประกอบที่ 5 การบริหารจัดการ ประกอบด้วย 2 ตัวบ่งชี้

วิทยาลัยฯ ได้ทำการประเมินคุณภาพการศึกษา โดยมีรายละเอียด องค์ประกอบ ตัวบ่งชี้ และระดับผลการประเมินในแต่ละตัวบ่งชี้ตามรายละเอียดที่ปรากฏในส่วนที่ 3 และรายงานผลการวิเคราะห์จุดเด่นและจุดที่ควรพัฒนาในภาพรวมของวิทยาลัยฯ ตามรายละเอียดที่ปรากฏในส่วนที่ 4 สรุปได้ดังนี้

ผลการประเมินคุณภาพในภาพรวมของวิทยาลัยฯ ได้คะแนนประเมินเฉลี่ย 4.40 จากคะแนนเต็ม 5.00 เมื่อพิจารณาเป็นรายตัวบ่งชี้รายละเอียดดังนี้

ตัวบ่งชี้ที่ 1.2 อาจารย์ประจำคณะที่มีคุณวุฒิปริญญาเอก ผลการประเมินอยู่ใน ระดับพอใช้ ที่คะแนน 2.68

ตัวบ่งชี้ที่ 1.3 อาจารย์ประจำคณะที่ดำรงตำแหน่งทางวิชาการ ผลการประเมินอยู่ใน ระดับต้องปรับปรุง ที่คะแนน 1.59

ตัวบ่งชี้ที่ 1.4 จำนวนนักศึกษาเต็มเวลาเทียบเท่ากับจำนวนอาจารย์ประจำ ผลการประเมินอยู่ใน ระดับดีมาก ที่คะแนน 5.00

ตัวบ่งชี้ที่ 1.5 การบริการนักศึกษาระดับปริญญาตรี ผลการประเมินอยู่ใน ระดับดีมาก ที่คะแนน 5.00

ตัวบ่งชี้ที่ 1.6 กิจกรรมนักศึกษาระดับปริญญาตรี ผลการประเมินอยู่ใน ระดับดีมาก ที่คะแนน 5.00

ตัวบ่งชี้ที่ 2.1 ระบบและกลไกการบริหารและพัฒนางานวิจัยหรืองานสร้างสรรค์ ผลการประเมินอยู่ใน ระดับดีมาก ที่คะแนน 5.00

ตัวบ่งชี้ที่ 2.2 เงินสนับสนุนงานวิจัยและงานสร้างสรรค์ ผลการประเมินอยู่ใน ระดับดีมาก ที่คะแนน 5.00

ตัวบ่งชี้ที่ 2.3 ผลงานวิชาการของอาจารย์ประจำและนักวิจัย ผลการประเมินอยู่ใน ระดับพอใช้ที่คะแนน 3.49

ตัวบ่งชี้ที่ 3.1 การบริการวิชาการแก่สังคม ผลการประเมินอยู่ใน ระดับดีมาก ที่คะแนน 5.00

ตัวบ่งชี้ที่ 4.1 ระบบและกลไกการทำงานบำรุงศิลปะและวัฒนธรรม ผลการประเมินอยู่ใน ระดับดีมาก ที่คะแนน 5.00

ตัวบ่งชี้ที่ 5.1 การบริหารของคณะเพื่อการกำกับติดตามผลลัพธ์ตามพันธกิจกลุ่มสถาบันและเอกลักษณ์ของคณะ ผลการประเมินอยู่ใน ระดับดีมาก ที่คะแนน 5.00

ตัวบ่งชี้ที่ 5.2 ระบบกำกับการประกันคุณภาพหลักสูตรผลการประเมินอยู่ใน ระดับดีมาก ที่คะแนน 5.00

ส่วนตัวบ่งชี้ที่ 1.1 ผลการบริหารจัดการหลักสูตรโดยรวม ซึ่งหลักสูตรของวิทยาลัยฯ ที่ เปิดการจัดการเรียน การสอน ได้รับการรับรองหลักสูตรโดยสภาการพยาบาล ตามแนวทางของคณะกรรมการประกันคุณภาพภายใน ระดับอุดมศึกษาเห็นชอบ ไม่ต้องนำคะแนนประเมินของหลักสูตรนั้นมาคำนวณ

ทั้งนี้ วิทยาลัยฯ ได้จัดทำข้อมูลผลการดำเนินงานการประเมินตนเอง ประจำปีการศึกษา 2558 พร้อม ทั้งแสดงเอกสารหลักฐานที่เกี่ยวข้องในรายงานการประเมินตนเอง (Self-Assessment Report: SAR) ประจำปีการศึกษา 2558 ดังปรากฏในเอกสาร



(อาจารย์ ดร.พรพรรณ วรสีหะ)

คณบดีวิทยาลัยพยาบาลและสุขภาพ


วันที่ 17 สิงหาคม 2559

คำนำ

วิทยาลัยพยาบาลและสุขภาพ จัดทำรายงานการประเมินตนเอง (Self-Assessment Report) ฉบับนี้ ขึ้นมาเพื่อวิเคราะห์และประเมินผลการดำเนินงานตามเกณฑ์คุณภาพการศึกษาภายใน ประจำปีการศึกษา 2558 (1 สิงหาคม 2558 – 31 กรกฎาคม 2559) ภายใต้ระบบและกลไกการประกันคุณภาพ 5 องค์ประกอบ 13 ตัวบ่งชี้

หวังเป็นอย่างยิ่งว่ารายงานการประเมินตนเอง (Self-Assessment Report) ฉบับนี้ จะสะท้อนผลการดำเนินงาน จุดแข็ง จุดที่ควรพัฒนา เพื่อเป็นโอกาสให้วิทยาลัยพยาบาลและสุขภาพนำไปพัฒนาปรับปรุงคุณภาพการจัดการศึกษาสู่ความเป็นเลิศในอนาคต รวมทั้งเป็นการให้ความเชื่อมั่นแก่ผู้รับบริการและผู้มีส่วนได้ส่วนเสียตลอดจนประชาชนทั่วไป ต่อคุณภาพการจัดการศึกษาของวิทยาลัยพยาบาลและสุขภาพ

ท้ายนี้ ขอขอบคุณผู้บริหาร คณาจารย์และบุคลากรทุกฝ่ายที่ให้ความร่วมมือในการปฏิบัติงานและมีความมุ่งมั่นที่จะร่วมกันพัฒนาคุณภาพมาอย่างต่อเนื่อง จนทำให้การดำเนินงานด้านการประกันคุณภาพการศึกษาของวิทยาลัยพยาบาลและสุขภาพสำเร็จไปได้ด้วยดี



(อาจารย์ ดร.พรพรรณ วรสีหะ)

คณบดีวิทยาลัยพยาบาลและสุขภาพ

วันที่ 17 สิงหาคม 2559

สารบัญ

เรื่อง	หน้า
บทสรุปผู้บริหาร	ก
คำนำ	ค
สารบัญ	ง
ส่วนที่ 1 บริบทหน่วยงาน	1
ชื่อหน่วยงาน ที่ตั้ง และประวัติความเป็นมาโดยย่อ	1
ปรัชญา วิสัยทัศน์ พันธกิจประเด็นยุทธศาสตร์ เป้าหมายและวัตถุประสงค์	2
โครงสร้างองค์กร และโครงสร้างการบริหาร	3
รายชื่อผู้บริหาร กรรมการบริหาร กรรมการประจำหน่วยงานชุดปัจจุบัน	4
หลักสูตรและสาขาวิชาที่เปิดสอน	5
จำนวนนักศึกษา	5
จำนวนอาจารย์และบุคลากร	5
ข้อมูลพื้นฐานโดยย่อเกี่ยวกับงบประมาณ	5
เอกลักษณ์หรือวัฒนธรรมของหน่วยงาน	5
ผลการปรับปรุงตามข้อเสนอแนะของผลการประเมินปีที่ผ่านมา/แผนพัฒนา	6
คุณภาพ 2557	
ส่วนที่ 2 ผลการปฏิบัติงานตามแผนปฏิบัติการประจำปีงบประมาณ 2559	12
ส่วนที่ 3 รายงานการประเมินตนเองตามเกณฑ์คุณภาพภายใน	14
องค์ประกอบที่ 1 ปรัชญา ปณิธาน วิสัยทัศน์ และแผนดำเนินการ	14
องค์ประกอบที่ 2 การผลิตบัณฑิต	40
องค์ประกอบที่ 3 กิจกรรมพัฒนานักศึกษา	60
องค์ประกอบที่ 4 การวิจัย	67
องค์ประกอบที่ 5 การบริการวิชาการแก่สังคม	74
ส่วนที่ 4 สรุปผลการประเมินตามองค์ประกอบคุณภาพ	107
ตารางที่ ส.1 ผลการประเมินตนเองรายตัวบ่งชี้ตามองค์ประกอบคุณภาพ	107
ตารางที่ ส.2 ผลการประเมินตนเองตามองค์ประกอบคุณภาพ	110
ส่วนที่ 5 ข้อมูลพื้นฐาน(Common Data set)ประจำปีการศึกษา 2558	111
ภาคผนวก	123
สรุปผลตรวจประเมินระดับหลักสูตร	
คำสั่งแต่งตั้งคณะกรรมการประกันคุณภาพ ระดับคณะ/วิทยาลัย	
ประมวลภาพกิจกรรม	
ผู้จัดทำรายงาน	

ส่วนที่ 1

บริบทหน่วยงาน

1.1 ชื่อหน่วยงาน ที่ตั้ง และประวัติความเป็นมาโดยย่อ

วิทยาลัยพยาบาลและสุขภาพมหาวิทยาลัยราชภัฏสวนสุนันทา

ตั้งอยู่เลขที่ 1 ถนนอุทงนอก เขตดุสิต กรุงเทพมหานคร รหัสไปรษณีย์ 10300

โทรศัพท์ 0 - 2160 - 1205 -7 โทรสาร 0 - 2160-1204

เว็บไซต์ www.nurse.ssru.ac.th

ประวัติความเป็นมาโดยย่อ

ตามที่รัฐธรรมนูญแห่งราชอาณาจักรไทยระบุไว้ว่า บุคคลย่อมเสมอภาคกันในการรับบริการทางสาธารณสุขที่ได้มาตรฐานและผู้ยากไร้มีสิทธิได้รับการรักษาพยาบาลจากสถานบริการสุขภาพของรัฐโดยไม่เสียค่าใช้จ่ายและการบริการทางสาธารณสุขของรัฐต้องเป็นไปอย่างทั่วถึงและมีประสิทธิภาพ ดังนั้นเพื่อให้เป็นไปตามที่รัฐธรรมนูญกำหนดประเทศไทยจึงได้ดำเนินการปฏิรูประบบสุขภาพและได้ประกาศใช้พระราชบัญญัติหลักประกันสุขภาพแห่งชาติ มาตั้งแต่ พ.ศ. 2545 โดยมีเป้าหมายให้ประชาชนทุกคนได้รับบริการสุขภาพอย่างทั่วถึงและเท่าเทียมกันซึ่งการที่จะบรรลุตามเป้าหมายนั้นได้จะต้องมีบุคลากรด้านสุขภาพเพื่อให้บริการทางสาธารณสุขให้มีจำนวนเพียงพอ และมีประสิทธิภาพที่จะให้บริการแก่ประชาชนได้อย่างทั่วถึง

บุคลากรวิชาชีพการพยาบาลเป็นบุคคลกลุ่มใหญ่ที่ปฏิบัติหน้าที่อยู่ในระบบบริการด้านสุขภาพทุกระดับ นับเป็นกำลังสำคัญที่จะผลักดันให้งานบริการสุขภาพของประเทศบรรลุเป้าหมาย แต่จากข้อมูลเชิงประจักษ์ เป็นที่ทราบโดยทั่วไปพบว่า ปัจจุบันมีการขาดแคลนพยาบาลวิชาชีพและการผลิตพยาบาลวิชาชีพยังไม่เพียงพอกับความต้องการของประเทศชาติอีกเป็นจำนวนมาก รัฐบาลจึงมีมติให้วิชาชีพการพยาบาลเป็นสาขาวิชาชีพขาดแคลน และให้สถาบันการศึกษาจัดทำแผนการเพิ่มการผลิตให้มากยิ่งขึ้น

การที่ประเทศไทยขาดแคลนพยาบาลวิชาชีพเป็นจำนวนมากจะส่งผลกระทบต่อระบบการสาธารณสุขและภาวะสุขภาพของประชาชนโดยรวม หากไม่มีการผลิตพยาบาลเพิ่มขึ้น มหาวิทยาลัยราชภัฏสวนสุนันทาตระหนักถึงบทบาทหน้าที่ของมหาวิทยาลัย ที่จะช่วยตอบสนองนโยบายของรัฐในการผลิตพยาบาลวิชาชีพในการให้บริการด้านการรักษาพยาบาล ด้านสุขภาพอนามัยแก่บุคคล ครอบครัวและชุมชน ทั้งในหน่วยงานที่เป็นสถานพยาบาลต่างๆทั้งภาครัฐและภาคเอกชน รวมถึงหน่วยงานด้านสุขภาพที่เกี่ยวข้อง เป็นการช่วยแก้ปัญหาความขาดแคลนพยาบาลวิชาชีพตามนโยบายของประเทศ ในปีพ.ศ. 2549 รองศาสตราจารย์ ดร. ช่วงโชติ พันธุ์เวช อธิการบดีมหาวิทยาลัยราชภัฏสวนสุนันทา จึงมีคำสั่งแต่งตั้งคณะกรรมการดำเนินการพัฒนาหลักสูตรพยาบาลศาสตรบัณฑิต และดำเนินโครงการจัดตั้งวิทยาลัยพยาบาลและสุขภาพ ซึ่งต่อมาสมาคมมหาวิทยาลัยในคราวประชุม เมื่อวันที่ 27 กันยายน พ.ศ. 2549 มีมติให้ความเห็นชอบและอนุมัติการเปิดรับนักศึกษาในภาคเรียนที่ 1/2550 และมีมติในคราวประชุม เมื่อวันที่ 14 พฤศจิกายน พ.ศ. 2549 อนุมัติโครงการจัดตั้งวิทยาลัย

พยาบาลและสุขภาพ และสภาการพยาบาลมีมติให้การรับรองวิทยาลัยพยาบาลและสุขภาพ มหาวิทยาลัยราชภัฏสวนสุนันทา และให้ความเห็นชอบหลักสูตรพยาบาลศาสตรบัณฑิต เมื่อวันที่ 20 เมษายน พ.ศ. 2550

วิทยาลัยพยาบาลและสุขภาพ เริ่มเปิดสอนหลักสูตรพยาบาลศาสตรบัณฑิตในปีการศึกษา 2550 เป็นปีแรก ปัจจุบันวิทยาลัยพยาบาลและสุขภาพ มหาวิทยาลัยราชภัฏสวนสุนันทา ได้รับการรับรองสถาบันจากสภาการพยาบาลอย่างต่อเนื่องติดต่อกัน 4 ปี โดยมีนักศึกษาพยาบาลรุ่นแรกที่สามารถสำเร็จการศึกษา จำนวน 75 คนในปีการศึกษา 2553

1.2 ปรัชญา วิสัยทัศน์ พันธกิจประเด็นยุทธศาสตร์ เป้าหมายและวัตถุประสงค์

ปรัชญา

ทรงปัญญา ศรัทธาธรรม นำสังคม “Wisdom faith and Social Leadership”

วิสัยทัศน์ (Vision)

เป็นสถาบันการศึกษาที่บริหารจัดการการศึกษา และการผลิตบัณฑิตด้านการพยาบาลและสุขภาพให้มีคุณภาพตามมาตรฐานสากล และมีคุณธรรม

พันธกิจ (Mission)

- 1) พัฒนาการจัดการศึกษาด้านการผลิตบัณฑิตด้านการพยาบาลและสุขภาพให้มีคุณภาพ
- 2) วิจัยและสร้างสรรค์องค์ความรู้ทางด้านการพยาบาลและสุขภาพ
- 3) ให้บริการวิชาการทางด้านการพยาบาลและสุขภาพแก่ชุมชนและสังคม เพื่อพัฒนา คุณภาพชีวิต

ของชุมชนและสังคม

- 4) อนุรักษ์ ส่งเสริมการพัฒนาภาพลักษณ์ขององค์กร ประชาสัมพันธ์ พัฒนาและทำนุบำรุงศิลปะและวัฒนธรรม
- 5) บริหารจัดการองค์กรด้วยหลักธรรมาภิบาล

ประเด็นยุทธศาสตร์

- ประเด็นยุทธศาสตร์ที่ 1 ความเข้มแข็งทางการบริหารตามหลักธรรมาภิบาล
- ประเด็นยุทธศาสตร์ที่ 2 การริเริ่ม สร้างสรรค์ นวัตกรรมและการวิจัย
- ประเด็นยุทธศาสตร์ที่ 3 การสร้างเครือข่าย
- ประเด็นยุทธศาสตร์ที่ 4 การพัฒนาภาพลักษณ์ขององค์กรและส่งเสริมการประชาสัมพันธ์
- ประเด็นยุทธศาสตร์ที่ 5 การยกระดับการศึกษาสู่มาตรฐาน ก้าวไกลสู่อาเซียนและสากล

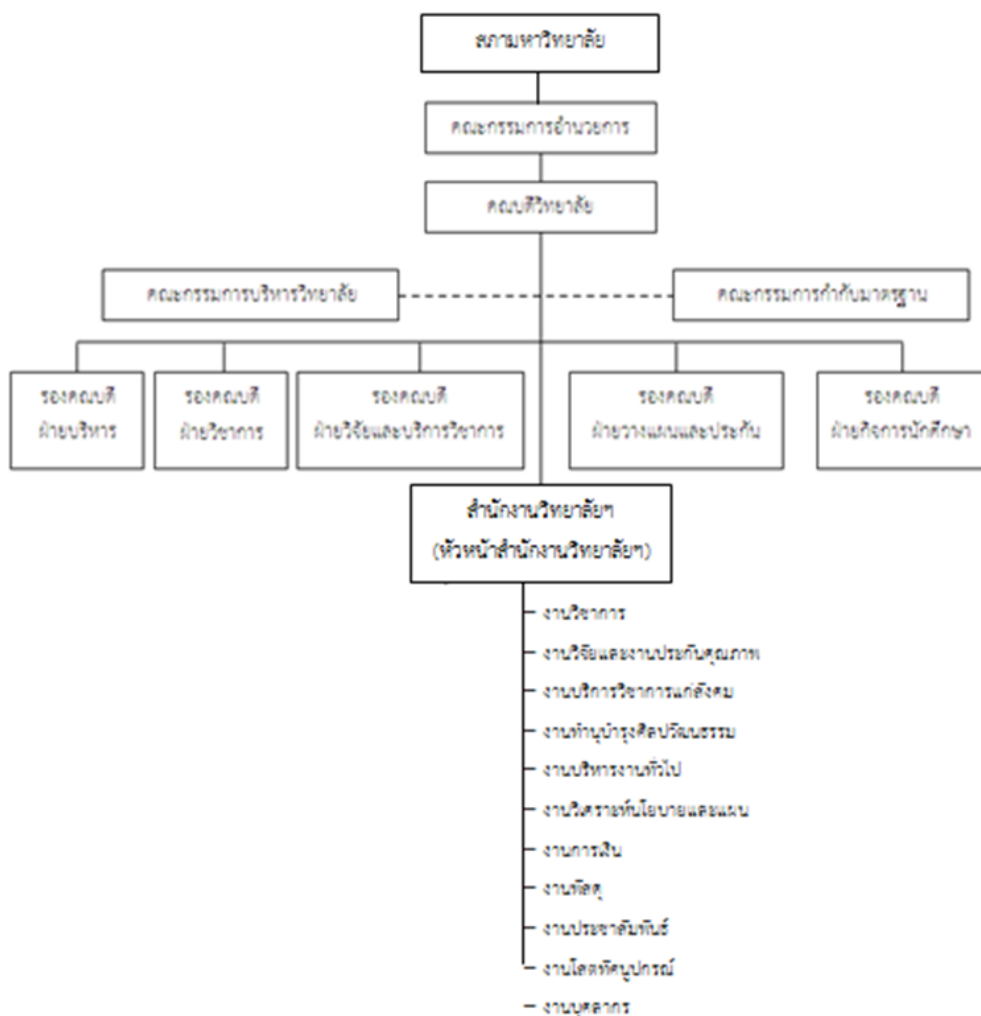
เป้าหมายและวัตถุประสงค์

เป้าหมายในการพัฒนาวิทยาลัยพยาบาลและสุขภาพ (พ.ศ.2559-2563)

วิทยาลัยพยาบาลและสุขภาพ ได้กำหนดเป้าหมายการพัฒนาวิทยาลัยพยาบาลและสุขภาพ ที่จะดำเนินการไปสู่ความสำเร็จ ดังนี้

1. ผลิตบัณฑิตด้านการพยาบาลและสุขภาพ ที่มีความรู้ความสามารถในด้านทฤษฎีและปฏิบัติ สามารถนำความรู้ไปประยุกต์ใช้ในการประกอบวิชาชีพ เป็นผู้ที่มีคุณธรรมจริยธรรม มีจิตสำนึกในจรรยาบรรณแห่งวิชาชีพ เพื่อดำเนินชีวิตและประกอบวิชาชีพให้เกิดประโยชน์สูงสุดแก่สังคมและประเทศชาติ
2. ส่งเสริมและสนับสนุนการวิจัย การสร้างองค์ความรู้ใหม่ทางการพยาบาลและสุขภาพ
3. จัดบริการวิชาการให้แก่ชุมชนและสังคม ตลอดจนเผยแพร่ผลงานวิชาการทางการพยาบาล และด้านอื่นๆที่เกี่ยวข้องกับสุขภาพ
4. ทำนุบำรุงศิลปวัฒนธรรมไทย

1.3 โครงสร้างองค์กร และโครงสร้างการบริหาร



1.4 รายชื่อผู้บริหาร กรรมการบริหาร กรรมการประจำหน่วยงานชุดปัจจุบัน

ชื่อผู้บริหารวิทยาลัยพยาบาลและสุขภาพ

1.อาจารย์ ดร.พรพรรณ วรสีหะ	คณบดีวิทยาลัยพยาบาลและสุขภาพ
2.อาจารย์ ดร. เปรมวดี คฤหเดช	รองคณบดีฝ่ายบริหาร
3.อาจารย์กัญญา นภาพงษ์	รองคณบดีฝ่ายวิชาการ
4.ผศ.ดร.บุญศรี กิตติโชติพานิชย์	รองคณบดีฝ่ายวิจัยและบริการวิชาการ
5.อาจารย์ ดร.อุดมพร ยิ่งไพบูลย์สุข	รองคณบดีฝ่ายวางแผนและประกัน
6.อาจารย์ ดร.มันทนาวดี เมธาพัฒนา	รองคณบดีฝ่ายกิจการนักศึกษา

รายชื่อคณะกรรมการบริหาร วิทยาลัยพยาบาลและสุขภาพ

1.อาจารย์ ดร.พรพรรณ วรสีหะ	คณบดี	ประธาน
2.อาจารย์ ดร. เปรมวดี คฤหเดช	รองคณบดี	กรรมการ
3.อาจารย์กัญญา นภาพงษ์	รองคณบดี	กรรมการ
4.ผศ.ดร.บุญศรี กิตติโชติพานิชย์	รองคณบดี	กรรมการ
5.อาจารย์ ดร.อุดมพร ยิ่งไพบูลย์สุข	อาจารย์ประจำหลักสูตร	กรรมการ
6.อาจารย์ ดร.มันทนาวดี เมธาพัฒนา	อาจารย์ประจำหลักสูตร	กรรมการ
7.รศ.วิริยา สุขวงศ์	อาจารย์ประจำหลักสูตร	กรรมการ
8.อาจารย์ ดร.สุจิตรา อู่รัตนมณี	อาจารย์ประจำหลักสูตร	กรรมการ
9.อาจารย์วรุณศิริ ปรานีธรรม	อาจารย์ประจำหลักสูตร	กรรมการ
10.อาจารย์นิตยา ศรีจ้านง	ผู้แทนคณาจารย์	กรรมการ
11.นายนพปฎล อินยาศรี	หัวหน้าสำนักงาน	กรรมการและเลขานุการ

รายชื่อคณะกรรมการอำนวยการวิทยาลัยพยาบาลและสุขภาพ

1. รศ.ดร.ฤเดช เกิดวิชัย	อธิการบดี	ประธานกรรมการ
2. นายแพทย์มานิชญ์ ลีโทขวลิต	ผู้ทรงคุณวุฒิภายนอก	กรรมการ
3. คุณหญิงณัฏฐนนท ทวีสิน	ผู้ทรงคุณวุฒิภายนอก	กรรมการ
4. อาจารย์ ดร.ชวลิต หมั่นนุช	ผู้ทรงคุณวุฒิภายนอก	กรรมการ
5. รศ.ดร.จินตนา ยูนิพันธุ์	ผู้ทรงคุณวุฒิภายนอก	กรรมการ
6. ผศ.ดร.สมเดช รุ่งศรีสวัสดิ์	ผู้ทรงคุณวุฒิภายใน	กรรมการ
7. รศ.พิศณุ พูนเพชรพันธุ์	ผู้ทรงคุณวุฒิภายใน	กรรมการ
8. รศ.พิเศษ ดร.วิเชียร ศรีพระจันทร์	ผู้ทรงคุณวุฒิภายใน	กรรมการ
9. ผศ.ดร.สมเกียรติ กอบัวแก้ว	ผู้ทรงคุณวุฒิภายใน	กรรมการ
10.อาจารย์ ดร.พรพรรณ วรสีหะ	คณบดีวิทยาลัยฯ	กรรมการและเลขานุการ

1.5 หลักสูตรและสาขาวิชาที่เปิดสอน

ชื่อหลักสูตร	ระดับปริญญา			
	ตรี	ป.วิชาชีพ	โท	เอก
พยาบาลศาสตรบัณฑิต	1	-	-	-
รวม	1	-	-	-

ข้อมูล ณ วันที่ 31 กรกฎาคม 2559

1.6 จำนวนนักศึกษา

หลักสูตร	ระดับปริญญาตรี				
	ปี 1	ปี 2	ปี 3	ปี 4	รวม
พยาบาลศาสตรบัณฑิต 4 ปี	125	105	118	119	467
รวม	125	105	118	119	467

ข้อมูล ณ วันที่ 31 กรกฎาคม 2559

1.7 จำนวนอาจารย์และบุคลากร

วุฒิการศึกษา	บุคลากรสายวิชาการ	บุคลากรสายสนับสนุนวิชาการ	
	อาจารย์อัตราจ้าง	พนักงานราชการ	พนักงานมหาวิทยาลัย
ปริญญาเอก	9	-	-
ปริญญาโท	33	-	5
ปริญญาตรี	-	1	9
รวมทั้งสิ้น	42	1	14

ข้อมูล ณ วันที่ 31 กรกฎาคม 2559

1.8 ข้อมูลพื้นฐานโดยย่อเกี่ยวกับงบประมาณพ.ศ. 2558

ประเภทงบประมาณ	จำนวนเงิน (บาท)
งบประมาณแผ่นดิน	39,721,900.00
งบประมาณเงินรายได้	31,629,500.00
รวมงบประมาณที่ได้รับจัดสรร	71,351,400.00

ข้อมูล ณ วันที่ 30 กันยายน 2558

1.9 เอกลักษณ์หรือวัฒนธรรมของหน่วยงาน

อัตลักษณ์

เป็นนักปฏิบัติ ผนัฒวิชาการ เชี่ยวชาญการสื่อสาร ชำนาญการคิด มีจิตสาธารณะ

เอกลักษณ์

เน้นความเป็นวัง ปลุกฝังองค์ความรู้ ยึดมั่นคุณธรรมให้เชิดชู เป็นองค์กรแห่งการเรียนรู้สู่สากล

1.10 ผลการปรับปรุงตามข้อเสนอแนะของผลการประเมินปีที่ผ่านมา/แผนพัฒนาการประกันคุณภาพ

แผนพัฒนาคุณภาพ (Improvement Plan) ประจำปีการศึกษา 2558
วิทยาลัยพยาบาลและสุขภาพ มหาวิทยาลัยราชภัฏสวนสุนันทา ปีการศึกษา 2558

องค์ประกอบ	จุดที่ควรพัฒนา/ข้อเสนอแนะ ผลการประเมินคุณภาพ การศึกษาภายใน ประจำปี การศึกษา 2557	แนวทางการพัฒนา/ปรับปรุง	กิจกรรม/โครงการตามแนว ทางการปรับปรุง	เป้าหมาย	ระยะเวลา ดำเนินการ	ผลการ ดำเนินการ	ผู้กำกับดูแล
องค์ประกอบที่ 1 การผลิตบัณฑิต							
ตัวบ่งชี้ 1.1 ผลการบริหารจัดการ หลักสูตรโดยรวม	-	การดำเนินงานภายใต้เกณฑ์ การรับรองสถาบันการศึกษา ของสภาการพยาบาล ทั้งนี้ เพื่อให้ผู้สำเร็จการศึกษามีสิทธิ ในการขอขึ้นทะเบียนรับ ใบอนุญาตประกอบวิชาชีพการ พยาบาล	โครงการรับการตรวจเยี่ยมเพื่อ การประเมินสถาบันการศึกษา	ได้รับการ รับรอง สถาบันการศึ ษา	15-16 ก.พ 59	ได้รับการรับรอง สถาบันการศึกษา เป็นระยะเวลา 3 ปีการศึกษา (พ.ศ. 2559- 2561)	คณบดี
ตัวบ่งชี้ 1.2 อาจารย์ประจำคณะที่มี คุณวุฒิปริญญาเอก	-	การจัดสรรทุนการศึกษา สนับสนุนให้อาจารย์เรียนต่อ ในระดับสูงขึ้น	การให้ความเห็นชอบอนุมัติลา ศึกษาต่อของอาจารย์ประจำ	ร้อยละ 18.00	สค.58-กค.59	ร้อยละ 21.43	รองคณบดี ฝ่ายบริหาร
ตัวบ่งชี้ 1.3 อาจารย์ประจำคณะที่ ดำรงตำแหน่งทางวิชาการ	จุดที่ควรพัฒนา จำนวนอาจารย์ที่ดำรงตำแหน่ง ทางวิชาการยังมีน้อย ข้อเสนอแนะเพื่อการพัฒนา คุณภาพควรผลักดันและสร้าง แรงจูงใจให้อาจารย์รุ่นกลางและ	สนับสนุนการขอตำแหน่งทาง วิชาการ	โครงการอบรมเชิงปฏิบัติการการ พัฒนาความพร้อมบุคลากรสาย วิชาการเข้าสู่ตำแหน่งผลงาน วิชาการ	ร้อยละ 20.00	สค.58-กค.59	ร้อยละ 19.05	รองคณบดี ฝ่ายวิชาการ

องค์ประกอบ	จุดที่ควรพัฒนา/ข้อเสนอแนะ ผลการประเมินคุณภาพ การศึกษาภายใน ประจำปี การศึกษา 2557	แนวทางการพัฒนา/ปรับปรุง	กิจกรรม/โครงการตามแนว ทางการปรับปรุง	เป้าหมาย	ระยะเวลา ดำเนินการ	ผลการ ดำเนินการ	ผู้กำกับดูแล
	ใหม่ ขอตำแหน่งทางวิชาการให้ เป็นไปตามแผนพัฒนาบุคลากรที่ กำหนดไว้						
ตัวบ่งชี้ 1.4 จำนวนนักศึกษาเต็ม เวลาเทียบเท่าต่อจำนวนอาจารย์ ประจำ	-	การคงไว้ซึ่งอัตราส่วนจำนวน อาจารย์พยาบาลประจำต่อ นักศึกษาในการจัดการเรียน การสอน	-	6 : 1	สค.58-กค.59	5.65 : 1	รองคณบดี ฝ่ายวิชาการ
ตัวบ่งชี้ 1.5 การบริการนักศึกษา ระดับปริญญาตรี	-	การนำผลการประเมินมา ปรับปรุงพัฒนาการให้บริการ และการให้ข้อมูล เพื่อให้ เป็นไปตามคาดหวังของ นักศึกษา		6 ข้อ	สค.58-กค.59	6 ข้อ	รองคณบดี ฝ่ายกิจการ นักศึกษา
ตัวบ่งชี้ 1.6 กิจกรรมนักศึกษา ระดับปริญญาตรี	จุดที่ควรพัฒนา การจัดทำแผนและการ ประเมินผลสำเร็จของแผนการ จัดกิจกรรมพัฒนานักศึกษา ข้อเสนอแนะเพื่อการพัฒนา คุณภาพควรมีการจัดทำแผนที่ เป็นรูปธรรมที่ชัดเจน โดย กำหนดตัวชี้วัดที่สะท้อนตาม วัตถุประสงค์หรือความสำเร็จ ของแผน รวมทั้งมีการประเมิน	มีการประเมินความสำเร็จตาม วัตถุประสงค์ของแผนการจัด กิจกรรมนักศึกษา และนำผล การประเมินไปปรับปรุงแผน หรือปรับปรุงการจัดกิจกรรม เพื่อพัฒนานักศึกษา		6 ข้อ	สค.58-กค.59	6 ข้อ	รองคณบดี ฝ่ายกิจการ นักศึกษา

องค์ประกอบ	จุดที่ควรพัฒนา/ข้อเสนอแนะ ผลการประเมินคุณภาพ การศึกษาภายใน ประจำปี การศึกษา 2557	แนวทางการพัฒนา/ปรับปรุง	กิจกรรม/โครงการตามแนว ทางการปรับปรุง	เป้าหมาย	ระยะเวลา ดำเนินการ	ผลการ ดำเนินการ	ผู้กำกับดูแล
	ความสำเร็จของแผนกิจกรรม พัฒนานักศึกษาเพื่อนำไป ปรับปรุงกิจกรรมในปีถัดไป						
องค์ประกอบที่ 2 การวิจัย							
ตัวบ่งชี้ 2.1 ระบบและกลไกการ บริหารและพัฒนางานวิจัยหรือ งานสร้างสรรค์	-	การรักษาผลการดำเนินงานให้ ได้ครบทั้ง 6 ข้อ	การดำเนินงานระบบและกลไก การบริหารและพัฒนางานวิจัย	6 ข้อ	ตค.58-กย.59	6 ข้อ	รองคณบดี ฝ่ายวิจัยและ บริการ วิชาการ
ตัวบ่งชี้ 2.2 เงินสนับสนุนงานวิจัย และงานสร้างสรรค์	จุดแข็ง มีเงินสนับสนุนงานวิจัยจากแหล่ง ทุนภายนอกจำนวนมาก แนวทางเสริมจุดแข็ง เพิ่มจำนวนอาจารย์ที่ทำวิจัย โดยอาจสร้างนักวิจัยพี่เลี้ยงหรือ สร้างเครือข่ายการทำวิจัยร่วมกับ หน่วยงานทั้งภายในและ ภายนอกมหาวิทยาลัย	มีการจัดโครงการอบรมให้ ความรู้และเทคนิคในการเขียน ข้อเสนอโครงการวิจัยเพื่อ ขอรับทุน	โครงการอบรมเชิงปฏิบัติการ เรื่องการพัฒนาศักยภาพการวิจัย สู่ความเป็นนักวิจัยระดับสากล	50,000 บาท/คน	สค.58-กค.59	51,431.14 บาท/คน	รองคณบดี ฝ่ายวิจัยและ บริการ วิชาการ
ตัวบ่งชี้ 2.3 ผลงานวิชาการของ อาจารย์ประจำและนักวิจัย	จุดที่ควรพัฒนา การตีพิมพ์เผยแพร่ผลงานทาง วิชาการยังมีน้อย ข้อเสนอแนะเพื่อการพัฒนา คุณภาพ	สนับสนุนการไปนำเสนอและ เผยแพร่งานวิจัยทั้งใน ระดับชาติและนานาชาติ	โครงการอบรมเชิงปฏิบัติการ เรื่องการพัฒนาศักยภาพการวิจัย สู่ความเป็นนักวิจัยระดับสากล	ร้อยละ 15	สค.58-กค.59	ร้อยละ 20.95	รองคณบดี ฝ่ายวิจัยและ บริการ วิชาการ

องค์ประกอบ	จุดที่ควรพัฒนา/ข้อเสนอแนะ ผลการประเมินคุณภาพ การศึกษาภายใน ประจำปี การศึกษา 2557	แนวทางการพัฒนา/ปรับปรุง	กิจกรรม/โครงการตามแนว ทางการปรับปรุง	เป้าหมาย	ระยะเวลา ดำเนินการ	ผลการ ดำเนินการ	ผู้กำกับดูแล
	ควรมีการกระตุ้นและสร้าง แรงจูงใจ หรือมีนักวิจัยที่เลี้ยงให้ คำแนะนำในการจัดทำ ผลงานวิจัยเพื่อตีพิมพ์เผยแพร่ และยกระดับคุณภาพการ เผยแพร่งานวิจัยให้มีค่าน้ำหนัก คุณภาพที่สูงขึ้น						
องค์ประกอบที่ 3 การบริการวิชาการ							
ตัวบ่งชี้ 3.1 การบริการวิชาการแก่ สังคม	จุดแข็ง มีการบูรณาการบริการวิชาการ แก่สังคมกับการเรียนการสอน และกิจกรรมพัฒนานักศึกษา แนวทางเสริมจุดแข็ง ควรมีการถอดบทเรียนด้านการ บริการวิชาการแก่สังคมเพื่อ ประโยชน์ในการพัฒนาการเรียน การสอน	การรักษาผลการดำเนินงานให้ ได้ครบทั้ง 6 ข้อ	มีระบบและกลไกในการ ดำเนินงานการบริการวิชาการแก่ สังคม	6 ข้อ	สค.58-กค.59	6 ข้อ	รองคณบดี ฝ่ายวิจัยและ บริการ วิชาการ
องค์ประกอบที่ 4 การทำนุบำรุงศิลปะและวัฒนธรรม							
ตัวบ่งชี้ 4.1 ระบบและกลไกการ ทำนุบำรุงศิลปะและวัฒนธรรม	จุดที่ควรพัฒนา การจัดทำแผนและการ ประเมินผลสำเร็จของแผนทำนุ บำรุงศิลปะและวัฒนธรรม	- มีการจัดทำแผนด้านทำนุ บำรุงศิลปะและวัฒนธรรม ที่มี การกำหนดตัวชี้วัดหรือ ความสำเร็จตามวัตถุประสงค์	วิทยาลัยฯจัดทำแผนปฏิบัติการ ด้านการทำนุบำรุงศิลปะและ วัฒนธรรม โดยมีการระบุ โครงการ/กิจกรรม ที่มีการระบุ	6 ข้อ	สค.58-กค.59	6 ข้อ	รองคณบดี ฝ่ายกิจการ นักศึกษา

องค์ประกอบ	จุดที่ควรพัฒนา/ข้อเสนอแนะ ผลการประเมินคุณภาพ การศึกษาภายใน ประจำปี การศึกษา 2557	แนวทางการพัฒนา/ปรับปรุง	กิจกรรม/โครงการตามแนว ทางการปรับปรุง	เป้าหมาย	ระยะเวลา ดำเนินการ	ผลการ ดำเนินการ	ผู้กำกับดูแล
	<p><u>ข้อเสนอแนะเพื่อการพัฒนา คุณภาพ</u> ควรมีการจัดทำแผนที่เป็น รูปธรรมที่ชัดเจน โดยกำหนด ตัวชี้วัดที่สะท้อนตาม วัตถุประสงค์ หรือความสำเร็จ ของแผน รวมทั้งควรมีการ ประเมินความสำเร็จของแผน ทำนุบำรุงศิลปะและวัฒนธรรม เพื่อนำผลประเมินมาปรับปรุง พัฒนากิจกรรมในปีต่อไป</p>	<p>ตามแผน และประเมิน ความสำเร็จตามตัวชี้วัดตาม วัตถุประสงค์ของแผนฯ</p>	<p>วัตถุประสงค์และตัวชี้วัดของ แผนและชัดเจน โดยมีการ ประเมินความสำเร็จตามตัวชี้วัด ของกิจกรรม/โครงการ และ ตัวชี้วัดของแผนฯด้วย</p>				
องค์ประกอบที่ 5 การบริหารจัดการ							
<p>ตัวบ่งชี้ 5.1 การบริหารของคณะ เพื่อการกำกับติดตามผลลัพธ์ตาม พันธกิจ กลุ่มสถาบัน และ เอกลักษณ์ของคณะ</p>	<p><u>จุดที่ควรพัฒนา</u> การจัดการความรู้ไม่ครอบคลุม ด้านงานวิจัย <u>ข้อเสนอแนะเพื่อการพัฒนา คุณภาพ</u> ควรมีการถอดบทเรียนจากการ ทำวิจัยและแลกเปลี่ยนเรียนรู้กับ บุคลากรในหน่วยงานเพื่อสร้าง บรรยากาศและกระตุ้นให้มีการ</p>	<p>มีการผนวกรงานวิจัยเข้ากับการ จัดการความรู้</p>	<p>มีกลุ่มการจัดการความรู้ที่มี การบูรณาการร่วมกับงานวิจัย เรื่องสุขภาวะของประชาชนใน ตำบลบางนางลี่ จังหวัด สมุทรสงคราม</p>	<p>7 ข้อ</p>	<p>สค.58-กค.59</p>	<p>7 ข้อ</p>	<p>รองคณบดี ฝ่ายวางแผน และประกัน คุณภาพ</p>

องค์ประกอบ	จุดที่ควรพัฒนา/ข้อเสนอแนะ ผลการประเมินคุณภาพ การศึกษาภายใน ประจำปี การศึกษา 2557	แนวทางการพัฒนา/ปรับปรุง	กิจกรรม/โครงการตามแนว ทางการปรับปรุง	เป้าหมาย	ระยะเวลา ดำเนินการ	ผลการ ดำเนินการ	ผู้กำกับดูแล
	ทำวิจัยเพิ่มมากขึ้น						
ตัวบ่งชี้ 5.2 ระบบกำกับ ประกันคุณภาพหลักสูตร	-	มีการรายงานผลการติดตามให้ กรรมการประจำพิจารณาทุก ภาคการศึกษา และประเมิน คุณภาพหลักสูตรตาม กำหนดเวลาและรายงานผล การประเมินให้กรรมการ ประจำเพื่อพิจารณา	วิทยาลัยฯรายงานผลการ ดำเนินงานการประกันคุณภาพ การศึกษาภายในระดับหลักสูตร และคณะทุกภาคการศึกษา และ เสนอต่อกรรมการประจำเพื่อ พิจารณา หลังจากสิ้นสุดภาค การศึกษา	5 ข้อ	สค.58-กค.59	5 ข้อ	รองคณบดี ฝ่ายวางแผน และประกัน คุณภาพ

ส่วนที่ 2

ผลการปฏิบัติงานตามแผนปฏิบัติการ ประจำปีงบประมาณ พ.ศ.2559

ผลการปฏิบัติงานตามแผนปฏิบัติการประจำปีงบประมาณ 2559 (รอบ 10 เดือน)

หมายเหตุ : แยกตามยุทธศาสตร์

ตารางสรุปผลการปฏิบัติราชการตามคำรับรองการปฏิบัติราชการ										<input type="checkbox"/> รอบ 6 เดือน	
										<input checked="" type="checkbox"/> รอบ 10 เดือน	
ยุทธศาสตร์/ตัวชี้วัด	น้ำหนัก	เป้า หมาย	เกณฑ์การให้คะแนน					ผลการ ดำเนินงาน	คะแนน	คะแนนเฉลี่ย ถ่วงน้ำหนัก	
			1	2	3	4	5				
ยุทธศาสตร์ที่ 1 ความเข้มแข็งทางการบริหารตามหลักธรรมาภิบาล											
1.1 วิทยาลัยได้รับความเชื่อมั่นและไว้วางใจในการดำเนินการตามภารกิจ											
1.1.1	ระดับความเชื่อมั่นและไว้วางใจ ของบุคลากรในการดำเนินงาน ตามภารกิจของหน่วยงาน	8.00	≥ 4.51	3.51	3.76	4.01	4.26	≥ 4.51	4.90	5.0000	0.4000
1.2 ผู้รับบริการมีความพึงพอใจต่อระบบการบริหารจัดการของวิทยาลัย											
1.2.1	ระดับความพึงพอใจของนักศึกษา ต่อระบบบริหารจัดการของ หน่วยงาน	4.00	≥3.5 1	1.00	1.63	2.26	2.88	≥3.5 1	4.23	5.0000	0.2000
ยุทธศาสตร์ที่ 2 การริเริ่ม สร้างสรรค์ นวัตกรรมและการวิจัย											
2.1 ผลงานวิจัยหรืองานสร้างสรรค์ที่ได้รับการตีพิมพ์เผยแพร่ในระดับชาติ หรือนานาชาติ ตามเกณฑ์มาตรฐานอุดมศึกษาที่กำหนด											
2.1.1	ร้อยละ งานวิจัยและงาน สร้างสรรค์ที่ตีพิมพ์เผยแพร่ใน ระดับชาติหรือนานาชาติต่อ อาจารย์ประจำ และ/หรือนักวิจัย ประจำ -กลุ่มสาขาวิชาวิทยาศาสตร์ สุขภาพ	8.00	20	12.00	14.00	16.00	18.00	20.00	8.84	1.0000	0.0800
2.2.2	จำนวนฐานความรู้/องค์ความรู้ที่ เพิ่มขึ้นในแหล่งเรียนรู้บริการ วิชาการ	8.00	1	-	-	-	-	1	1	5.0000	0.4000
2.3 วิทยาลัยมีงานวิจัยที่ตอบสนองต่อความต้องการของแหล่งทุน											
2.3.1	เงินสนับสนุนงานวิจัยหรืองาน สร้างสรรค์ต่ออาจารย์ประจำ/ หรือนักวิจัย -กลุ่มสาขาวิชาวิทยาศาสตร์ สุขภาพ	5.00	≥ 50,000	30,000	35,000	40,000	45,000	≥ 50,000	47,573.80	5.0000	0.2500
2.4 ผลงานวิจัยหรืองานสร้างสรรค์มีการนำไปใช้ประโยชน์ตามเกณฑ์มาตรฐานอุดมศึกษาที่กำหนด											
2.4.1	ร้อยละของการนำงานวิจัยหรือ งานสร้างสรรค์ไปใช้ประโยชน์	5.00	37.00	29.00	31.00	33.00	35.00	37.00	13.95	1.0000	0.0500

ยุทธศาสตร์/ตัวชี้วัด	น้ำหนัก	เป้า หมาย	เกณฑ์การให้คะแนน					ผลการ ดำเนินงาน	คะแนน	คะแนนเฉลี่ย ถ่วงน้ำหนัก	
			1	2	3	4	5				
ยุทธศาสตร์ที่ 3 การสร้างเครือข่าย											
3.1 เครือข่ายมีส่วนร่วมในการพัฒนาและเกิดความสัมพันธ์ที่ดีกับมหาวิทยาลัย											
3.1.1	ร้อยละของเครือข่ายที่มีผลผลิตที่เป็นประโยชน์ต่อหน่วยงาน	8.00	60.00	20.00	30.00	40.00	50.00	60.00	80.00	5.0000	0.4000
3.1.2	จำนวนเครือข่ายที่มีส่วนร่วมในการพัฒนาหน่วยงาน	4.00	5	1	2	3	4	5	5.0000	5.0000	0.2000
3.2 เครือข่ายมีความพึงพอใจต่อการดำเนินงานกิจกรรมของวิทยาลัย											
3.2.1	ระดับความพึงพอใจของเครือข่ายที่มีต่อการดำเนินกิจกรรมของหน่วยงาน	4.00	≥ 3.51	1.00	1.63	2.26	2.88	≥ 3.51	3.57	5.0000	0.2000
ยุทธศาสตร์ที่ 4 การพัฒนาภาพลักษณ์ขององค์กร และส่งเสริมการประชาสัมพันธ์											
4.1 มหาวิทยาลัยเป็นที่รู้จักและยอมรับในระดับประเทศและนานาชาติ											
4.1.1	ร้อยละความสำเร็จของการดำเนินการตามแผนการจัดอันดับมหาวิทยาลัย	4.00	100	60.00	70.00	80.00	90.00	100	63.64	1.3640	0.0546
4.1.2	ระดับความสำเร็จของการดำเนินการตามเกณฑ์ QS	8.00	5	1	2	3	4	5	4	4.0000	0.3200
4.2 ผู้รับบริการรับรู้ภาพลักษณ์และการให้บริการของวิทยาลัยพยาบาลและสุขภาพ											
4.2.1	ร้อยละของการรับรู้ภาพลักษณ์และการให้บริการของหน่วยงาน	4.00	60.00	20.00	30.00	40.00	50.00	60.00	80.8	5.0000	0.2000
ยุทธศาสตร์ที่ 5 การยกระดับการศึกษาสู่มาตรฐาน ก้าวไกลสู่อาเซียนและสากล											
5.1 บัณฑิตมีคุณภาพตามอัตลักษณ์เป็นที่ยอมรับของผู้ใช้บัณฑิตและสังคมได้											
5.1.1	คุณภาพของบัณฑิตปริญญาตรี โท เอก เป็นไปตามกรอบมาตรฐานคุณวุฒิระดับอุดมศึกษาแห่งชาติ	8.00	≥ 4.51	3.51	3.76	4.01	4.26	≥ 4.51	N/A	1.0000	0.0800
5.2 บัณฑิตมีความรู้ความสามารถและมีงานทำตรงสาขาวิชาที่สำเร็จ											
5.2.1	ร้อยละของบัณฑิตปริญญาตรีที่ได้งานทำและการประกอบอาชีพอิสระภายใน 1 ปี	7.00	≥90	50	60	70	80	≥90	N/A	1.0000	0.0700
5.2.2	ร้อยละของบัณฑิตปริญญาตรีที่ได้งานตรงสาขาวิชา	8.00	≥80	40	50	60	70	≥80	N/A	1.0000	0.0800
5.4 นักศึกษาได้รับการพัฒนาตามอัตลักษณ์ของสวนสุนันทา											
5.4.1	ระดับความพึงพอใจเกี่ยวกับการจัดกิจกรรมการส่งเสริมหรือพัฒนาให้กับนักศึกษา	8.00	≥ 4.25	3.51	3.70	3.88	4.07	≥ 4.25	4.10	4.1622	0.3330
		100								3.3075	