



รายงานผลการดำเนินงาน  
ตามเกณฑ์คุณภาพการศึกษาสู่ความเป็นเลิศ (EdPEX)  
ประจำปีงบประมาณ พ.ศ. 2557

โดย  
วิทยาลัยพยาบาลและสุขภาพ  
มหาวิทยาลัยราชภัฏสุรินทร์

## คำนำ

รายงานผลการดำเนินงานตามเกณฑ์คุณภาพการศึกษาสู่ความเป็นเลิศ (EdPEX) ประจำปีงบประมาณ 2557 ของวิทยาลัยพยาบาลและสุขภาพฉบับนี้ ประกอบด้วยโครงสร้างองค์กร และการรายงานผลตามหมวดและหัวข้อต่างๆทั้งสิ้น 7 หมวดได้แก่ หมวด1 การนำองค์กร หมวด2 การวางแผนเชิงกลยุทธ์ หมวด3 การมุ่งเน้นลูกค้า หมวด4 การวัด การวิเคราะห์ และการจัดการความรู้ หมวด5 การมุ่งเน้นบุคลากร หมวด6 การมุ่งเน้นการปฏิบัติงาน และหมวด7 ผลลัพธ์ โดยถือเป็นการประเมินตนเองและผลการดำเนินงานเพื่อทราบสภาพที่แท้จริงขององค์กร ที่จะทำให้สามารถทำความเข้าใจและจัดการผลการดำเนินการ รวมทั้งใช้เป็นแนวทางในการวางแผนและพัฒนาปรับปรุงภายในวิทยาลัยฯให้มีขีดความสามารถเพิ่มมากยิ่งขึ้น

15 กันยายน 2557

วิทยาลัยพยาบาลและสุขภาพ

## สารบัญ

<b>โครงสร้างองค์กร</b>	<b>1</b>
1. ลักษณะองค์กร	1
2. สภาพการณ์ขององค์กร	12
<b>หมวด 2 การวางแผนเชิงกลยุทธ์</b>	<b>15</b>
2.1 การจัดทำกลยุทธ์	15
2.2 การนำกลยุทธ์ไปปฏิบัติ	16
<b>หมวด 6 การมุ่งเน้นการปฏิบัติการ</b>	<b>20</b>
6.1 ระบบงาน	20
6.2 กระบวนการทำงาน	22
<b>หมวด 7 ผลลัพธ์</b>	<b>25</b>
ผลลัพธ์ด้านผลิตภัณฑ์และกระบวนการ	25
ก. ผลลัพธ์ด้านผลิตภัณฑ์และกระบวนการที่มุ่งเน้นลูกค้า	25
ข. ผลลัพธ์ด้านประสิทธิผลของกระบวนการปฏิบัติการ	26
ค. ผลลัพธ์ด้านการนำกลยุทธ์ไปปฏิบัติ	27
ผลลัพธ์ด้านการเงิน	28
<b>ภาคผนวก</b>	<b>29</b>
- คำสั่งแต่งตั้งคณะกรรมการดำเนินการพัฒนาคุณภาพการบริหารจัดการองค์กร	30
- ผลการประเมินตนเองตามเกณฑ์คุณภาพการศึกษาสู่ความเป็นเลิศ (EdPEX)	31
- แผนพัฒนาองค์กร	36

## บทนำ : โครงร่างองค์กร

### 1. ลักษณะองค์กร

#### ก. สภาพแวดล้อมขององค์กร

สภามหาวิทยาลัยในคราวประชุม เมื่อวันที่ 27 กันยายน 2549 มีมติให้ความเห็นชอบ และอนุมัติการเปิดรับนักศึกษาในภาคเรียนที่ 1/2550 และมีมติในคราวประชุม เมื่อวันที่ 14 พฤศจิกายน 2549 อนุมัติโครงการจัดตั้งวิทยาลัยพยาบาลและสุขภาพ สภากาพยาบาลมีมติให้การรับรองวิทยาลัยพยาบาลและสุขภาพ มหาวิทยาลัยราชภัฏสวนสุนันทา และให้ความเห็นชอบหลักสูตรพยาบาลศาสตรบัณฑิต เมื่อวันที่ 20 เมษายน 2550

วิทยาลัยพยาบาลและสุขภาพ มหาวิทยาลัยราชภัฏสวนสุนันทา เป็นสถาบันการศึกษาที่จัดการเรียนการสอนหลักสูตรพยาบาลศาสตรบัณฑิต จำนวน 1 หลักสูตร โดยดำเนินการเริ่มเปิดสอนในปีการศึกษา 2550 เป็นปีแรก และมีผู้สำเร็จการศึกษาหลักสูตรพยาบาลศาสตรบัณฑิตรุ่นที่ 1 เมื่อปีการศึกษา 2553

นอกจากนี้วิทยาลัยพยาบาลและสุขภาพ มีบริการทางการศึกษาในหลักสูตรประกาศนียบัตรผู้ช่วยพยาบาล โดยสภาการพยาบาลได้รับรองหลักสูตรประกาศนียบัตรผู้ช่วยพยาบาล เมื่อวันที่ 7 กันยายน 2555 ทั้งนี้เพื่อผลิตบุคลากรผู้ปฏิบัติงานช่วยเหลืองานทางการพยาบาลและทางการแพทย์ ภายใต้การควบคุมดูแลของพยาบาลวิชาชีพ เพื่อเป็นการช่วยแก้ปัญหาความขาดแคลนบุคลากรด้านสุขภาพของประเทศ โดยเริ่มดำเนินการเปิดรับผู้เข้าอบรมเมื่อภาคปลาย ปีการศึกษา 2555 เป็นปีแรก มีผู้สำเร็จการศึกษาหลักสูตรประกาศนียบัตรรุ่นแรก เมื่อภาคปลาย/ปีการศึกษา 2556

ตารางที่ 1 ผลผลิตภัณฑของวิทยาลัยพยาบาลและสุขภาพ ปีการศึกษา 2556-2557

หลักสูตร	ชื่อหลักสูตร	ระยะเวลาการศึกษา
ระดับปริญญาตรี	พยาบาลศาสตรบัณฑิต	4 ปี
ต่ำกว่าระดับปริญญาตรี	ประกาศนียบัตรผู้ช่วยพยาบาล	1 ปี

วิทยาลัยพยาบาลและสุขภาพมีวัตถุประสงค์ประสงค์ในการดำเนินงานดังนี้

1.ผลิตบัณฑิตด้านการพยาบาลและสุขภาพ ที่มีความรู้ความสามารถในด้านทฤษฎีและปฏิบัติ สามารถนำความรู้ไปประยุกต์ใช้ในการประกอบวิชาชีพ เป็นผู้ที่มีความคุณธรรม จริยธรรม มีจิตสำนึกในจรรยาบรรณแห่งวิชาชีพ เพื่อดำเนินชีวิตและประกอบวิชาชีพให้เกิดประโยชน์สูงสุดแก่สังคมและประเทศชาติ

2.ส่งเสริมและสนับสนุนการวิจัย การสร้างองค์ความรู้ใหม่ด้านการพยาบาลและสุขภาพ

3.จัดบริการวิชาการให้แก่ชุมชนและสังคม ตลอดจนเผยแพร่ผลงานวิชาการทางด้านการพยาบาลและด้านอื่นๆที่เกี่ยวข้องกับสุขภาพ

4.ทำนุบำรุงศิลปวัฒนธรรมไทย

โดยมีการกำหนด ปรัชญา วิสัยทัศน์ ค่านิยม พันธกิจ และวัฒนธรรม ดังนี้  
 ตารางที่ 2 ปรัชญา วิสัยทัศน์ พันธกิจ และค่านิยม

<p><b>ปรัชญา</b></p>	<p>“ทรงปัญญา ศรัทธาธรรม นำสังคม”                  วิทยาลัยพยาบาลและสุขภาพ มหาวิทยาลัยราชภัฏ                  สอนสุนันทา มีหน้าที่และความรับผิดชอบในการ                  ผลิตบัณฑิตสาขาพยาบาลศาสตร์และสาขาวิชาด้าน                  สุขภาพ ที่มีความรู้ความสามารถทั้งทางด้านทฤษฎี                  และด้านการปฏิบัติตามมาตรฐานของวิชาชีพ มี                  คุณธรรมและจริยธรรมในการดำเนินชีวิตและ                  ประกอบวิชาชีพ มีภาวะผู้นำ และมีทักษะในการใช้                  ภาษาต่างประเทศเพื่อการสื่อสาร และการทำงานใน                  ระดับสากล</p>
<p><b>วิสัยทัศน์</b></p>	<p>เป็นสถาบันการศึกษาที่บริหารจัดการการศึกษา                  และการผลิตบัณฑิตด้านการพยาบาลและสุขภาพให้                  มีคุณภาพตามมาตรฐานสากล และมีคุณธรรม</p>
<p><b>พันธกิจ</b></p>	<ol style="list-style-type: none"> <li>1. พัฒนาการจัดการศึกษาด้านการผลิตบัณฑิตด้าน                      การพยาบาลและสุขภาพให้มีคุณภาพ</li> <li>2. วิจัยและสร้างสรรค์องค์ความรู้ทางการ                      พยาบาลและสุขภาพ</li> <li>3. ให้บริการวิชาการทางการพยาบาลและ                      สุขภาพแก่ชุมชนและสังคม เพื่อพัฒนาคุณภาพชีวิต                      ของชุมชนและสังคม</li> <li>4. อนุรักษ์ ส่งเสริม พัฒนาและทำนุบำรุงศิลปะและ                      วัฒนธรรม</li> <li>5. บริหารจัดการองค์กรด้วยหลักธรรมาภิบาล</li> </ol>
<p><b>ค่านิยมหลัก</b></p>	<ol style="list-style-type: none"> <li>1. จัดการศึกษาเชิงคุณภาพ สู่ความเป็นเลิศ</li> <li>2. มุ่งมั่นการปรับปรุงคุณภาพอย่างต่อเนื่อง</li> <li>3. โปร่งใส ยึดหยุ่น และเป็นธรรม</li> <li>4. บุคลากรทุกคนมีคุณค่าต่อองค์กร</li> </ol>

◆ **วัฒนธรรมองค์กร**

- 1.ระบบอาวุโส ความเอื้ออาทร และคุณธรรม
- 2.เอาใจใส่และให้ความสำคัญแก่นักศึกษา บุคลากร และผู้มีส่วนได้ส่วนเสีย
- 3.ยึดมั่นความโปร่งใส และธรรมาภิบาล

◆ **อัตลักษณ์**

“เป็นนักปฏิบัติ ผนัตรีวิชาการ เชี่ยวชาญการสื่อสาร ชำนาญการคิด มีจิตสาธารณะ”

◆ **เอกลักษณ์**

“เน้นความเป็นวัง ปลูกฝังองค์ความรู้ ยึดมั่นคุณธรรมให้เชิดชู เป็นองค์กรแห่งการเรียนรู้สู่สากล”

**ลักษณะโดยรวมของผู้ปฏิบัติงาน**

วิทยาลัยพยาบาลและสุขภาพ สามารถแบ่งบุคลากรของวิทยาลัยฯเป็น 2 กลุ่มคือบุคลากรสายวิชาการ จำนวน 55 คน และบุคลากรสายสนับสนุนวิชาการ จำนวน 13 คน รายละเอียดแสดงดังนี้

ตารางที่ 3 บุคลากรจำแนกตามวุฒิการศึกษา

วุฒิการศึกษา	บุคลากรสายวิชาการ (คน)	บุคลากรสายสนับสนุนวิชาการ(คน)
ต่ำกว่าปริญญาตรี	-	2
ปริญญาตรี	3	7
ปริญญาโท	45	4
ปริญญาเอก	7	-
รวม	55	13

ตารางที่ 4 บุคลากรจำแนกตามตำแหน่งทางวิชาการ

ตำแหน่งทางวิชาการ	บุคลากรสายวิชาการ (คน)
ศาสตราจารย์	-
รองศาสตราจารย์	5
ผู้ช่วยศาสตราจารย์	4
อาจารย์	46
รวม	55

~สำหรับปัจจัยที่ทำให้บุคลากรมีความมุ่งมั่นในการปฏิบัติงานให้บรรลุพันธกิจของวิทยาลัยฯนั้น ขึ้นอยู่กับการคัดเลือกบุคลากรที่มีคุณสมบัติเหมาะสมกับงาน บรรยากาศและสภาพแวดล้อมในการทำงานเป็นการช่วยเหลือเกื้อกูลกันในระบบที่เอื้อเอื้อ นอกจากนั้นวิทยาลัยฯให้การสนับสนุนในการอบรม/การประชุมวิชาการ/สัมมนาต่างๆแก่บุคลากรในการเพิ่มพูนความรู้และทักษะในการปฏิบัติงานและพัฒนาตนเองอย่างสม่ำเสมอ บุคลากรจะได้รับการปฐมนิเทศเพื่อให้เกิดความเข้าใจในการทำงาน รวมทั้งจรรยาบรรณที่เกี่ยวข้องด้วย บุคลากรของวิทยาลัยฯได้รับสวัสดิการที่เป็นประโยชน์ อาทิ สิทธิการรักษาพยาบาลจากประกันสังคม กองทุนสำรองเลี้ยงชีพ ธรรมเนียมประกันชีวิต(อุบัติเหตุ) การตรวจสุขภาพประจำปี เป็นต้น

~ ด้านอาคารสถานที่ วิทยาลัยพยาบาลและสุขภาพ ตั้งอยู่บริเวณชั้น 3 ของอาคาร 37 ประกอบด้วยห้องทำงานของผู้บริหาร บุคลากรสายวิชาการและบุคลากรสายสนับสนุนวิชาการ โดยกำหนดพื้นที่ใช้สอยตามข้อบังคับฯจากสภาการพยาบาล และมีสัดส่วนที่เหมาะสม ห้องเรียนประจำของนักศึกษาตามชั้นปี โดยมีการจัดหาอุปกรณ์โสตทัศนูปกรณ์สำหรับการจัดการเรียนการสอน อาทิ คอมพิวเตอร์ เครื่องขยายเสียง เครื่องฉายภาพ เป็นต้น รวมทั้งให้บริการสื่อการสอนต่างๆ ทั้งหุ่นจำลอง อุปกรณ์เครื่องมือที่ใช้ทางการแพทย์ DVD เพื่อการค้นคว้าด้วยตนเอง จัดหาหนังสือทางการแพทย์ทั้งภาษาไทยและภาษาต่างประเทศ วารสารที่เกี่ยวข้องทางการแพทย์ทั้งภาษาไทยและภาษาต่างประเทศเพื่อให้นักศึกษาค้นคว้าในห้องสมุดของมหาวิทยาลัย เป็นต้น นอกจากนี้วิทยาลัยฯมีห้องปฏิบัติการทางการแพทย์ ณ บริเวณชั้น 1 และ 2 ของอาคาร ห้องศึกษาค้นคว้าด้วยตนเอง (self-study) และห้องกิจกรรมนักศึกษา สำหรับการใช้เทคโนโลยี ประกอบด้วยระบบคอมพิวเตอร์โครงข่าย แม่ข่าย ลูกข่ายระบบสายใยแก้ว high speed internet, wireless campus, คอมพิวเตอร์ Internet, intranet, wireless ลูกข่าย เทคโนโลยีสารสนเทศ เพื่อการบริหารทรัพยากร (ERP), ระบบจัดการเอกสารอิเล็กทรอนิกส์ (e-office) เป็นต้น นอกจากนี้บุคลากรของวิทยาลัยฯรวมทั้งนักศึกษาสามารถใช้สิ่งอำนวยความสะดวกและทรัพยากรอื่นๆร่วมกับมหาวิทยาลัยได้อย่างเต็มที่ อาทิ ห้องสมุด ห้องปฏิบัติการคอมพิวเตอร์ ธนาคาร อาคารศูนย์สุขภาพและกีฬา เป็นต้น

~ วิทยาลัยฯดำเนินงานภายใต้ระเบียบข้อบังคับต่างๆ ดังตารางที่ 5 นี้

ตารางที่ 5 ระเบียบข้อบังคับต่างๆที่เกี่ยวข้องของวิทยาลัยพยาบาลและสุขภาพ

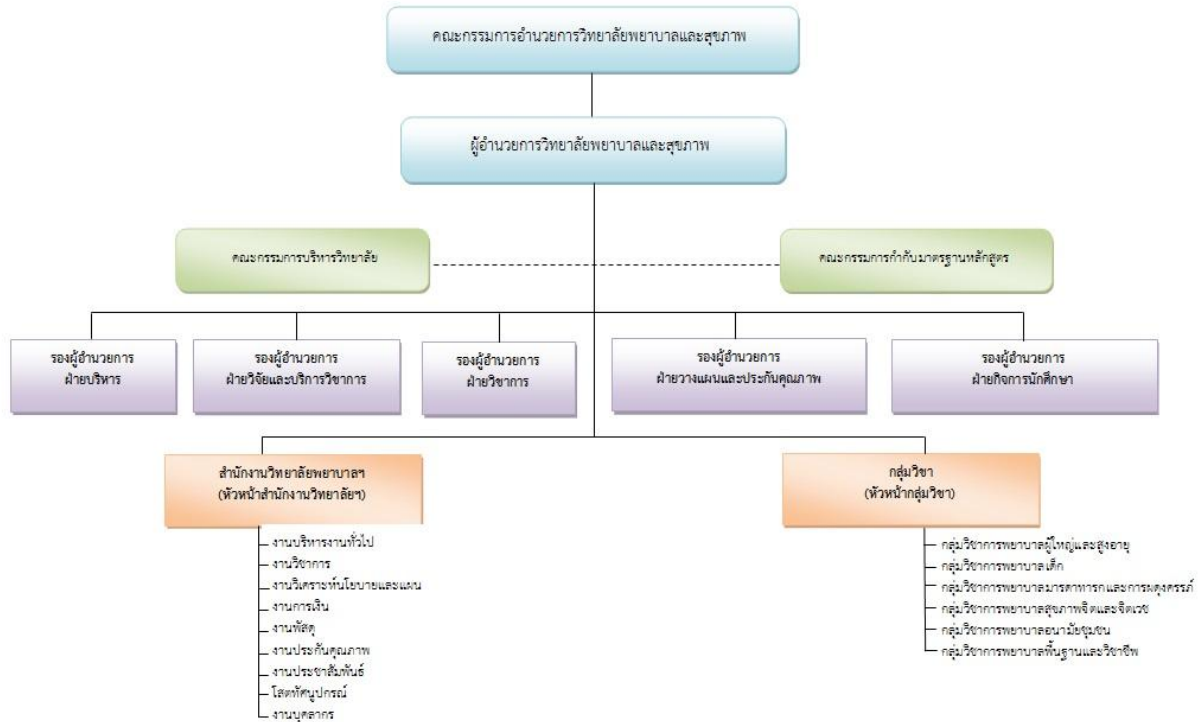
กฎหมาย ระเบียบ ข้อบังคับ	เนื้อหาสาระสำคัญของกฎหมาย ระเบียบ ข้อบังคับ	ส่วนราชการที่เป็นผู้รักษาการตามกฎหมาย
1.พระราชบัญญัติมหาวิทยาลัยราชภัฏสวนสุนันทา พ.ศ. 2547	ตั้งมหาวิทยาลัยราชภัฏเป็นนิติบุคคล	สำนักนายกรัฐมนตรี
2.พระราชบัญญัติการบริหารส่วนงานภายในของสถาบันอุดมศึกษา พ.ศ. 2550	ให้อำนาจสถาบันอุดมศึกษาสามารถจัดตั้งส่วนงานภายในเพื่อประโยชน์ในการดำเนินการกิจตามวัตถุประสงค์	สำนักนายกรัฐมนตรี
3.พระราชบัญญัติระเบียบข้าราชการพลเรือนในสถาบันอุดมศึกษา พ.ศ. 2551	หลักเกณฑ์การบริหารงานบุคคลของราชการพลเรือนในสถาบันอุดมศึกษา	สำนักนายกรัฐมนตรี
4.พระราชบัญญัติระเบียบบริหารราชการกระทรวงศึกษาธิการ พ.ศ. 2546	หลักเกณฑ์การบริหารราชการกระทรวงศึกษาแยกต่างหากจากระเบียบบริหารราชการแผ่นดิน	สำนักนายกรัฐมนตรี
5.ระเบียบและประกาศสกอ. เรื่องหลักเกณฑ์การจัดตั้งส่วนงานภายในของสถาบันอุดมศึกษา พ.ศ. 2551	หลักเกณฑ์การพิจารณาความพร้อมความเหมาะสมของส่วนงานภายในที่จะจัดตั้ง	คณะกรรมการการอุดมศึกษา
6.ข้อบังคับสภามหาวิทยาลัยราชภัฏสวนสุนันทาว่าด้วยการศึกษาระดับปริญญาตรี พ.ศ. 2551	หลักเกณฑ์การจัดการศึกษา การวัดและประเมินผล การสำเร็จการศึกษา ระดับปริญญาตรี	มหาวิทยาลัย
7.ระเบียบสภามหาวิทยาลัยราชภัฏสวนสุนันทาว่าด้วยพนักงานมหาวิทยาลัย	หลักเกณฑ์ในการบริหารงานบุคคลพนักงานมหาวิทยาลัย	มหาวิทยาลัย
8.ข้อบังคับสภาการพยาบาลว่าด้วยหลักเกณฑ์การรับรองสถานศึกษาวิชาการพยาบาลและการผดุงครรภ์ พ.ศ. 2550	หลักเกณฑ์การรับรองสถานศึกษาวิชาการพยาบาลและการผดุงครรภ์	สภาการพยาบาล
9.ข้อบังคับสภาการพยาบาลว่าด้วยหลักเกณฑ์การรับรองสถานศึกษาวิชาการพยาบาลและการผดุงครรภ์ (ฉบับที่ 2) พ.ศ. 2553	แก้ไขหลักเกณฑ์การรับรองสถานศึกษาวิชาการพยาบาลและการผดุงครรภ์	สภาการพยาบาล
10.ข้อบังคับสภาการพยาบาลว่าด้วยการให้ความเห็นของหลักสูตรการศึกษาระดับปริญญาตรีและการผดุงครรภ์ ระดับวิชาชีพ พ.ศ. 2554	หลักเกณฑ์การเปิดและปรับปรุงหลักสูตร	สภาการพยาบาล
11.ข้อบังคับสภาการพยาบาลว่าด้วยการรับรองหลักสูตรประกาศนียบัตรผู้ช่วยพยาบาล พ.ศ. 2552	หลักเกณฑ์การเปิดและปรับปรุงหลักสูตร	สภาการพยาบาล



## ข. ความสัมพันธ์ระดับองค์กร

### โครงสร้างของวิทยาลัยฯ

โครงสร้างองค์กรและการบริหารจัดการของวิทยาลัยพยาบาลและสุขภาพ แสดงดังภาพที่ 1



ภาพที่ 1 โครงสร้างองค์กรและการบริหารจัดการของวิทยาลัยพยาบาลและสุขภาพ มหาวิทยาลัยราชภัฏสวนสุนันทา

วิทยาลัยพยาบาลและสุขภาพ บริหารงานโดยผู้อำนวยการวิทยาลัยฯ และรองผู้อำนวยการวิทยาลัยฯ 5 ฝ่าย อยู่ภายใต้การกำกับดูแลจากคณะกรรมการอำนวยการวิทยาลัยฯ สำหรับฝ่ายสนับสนุนวิชาการ มีหัวหน้าสำนักงานวิทยาลัยฯ กำกับดูแลงานสำนักงานต่างๆ ของวิทยาลัยฯ

คณะกรรมการอำนวยการมีอำนาจและหน้าที่ตามระเบียบสภามหาวิทยาลัยราชภัฏสวนสุนันทาว่าด้วยการจัดตั้งและดำเนินงานการจัดการศึกษา วิทยาลัยพยาบาลและสุขภาพ พ.ศ. 2549 ดังนี้

1. วางนโยบายและแผนงานของวิทยาลัยฯ ให้สอดคล้องกับแนวนโยบายของมหาวิทยาลัยและตามวัตถุประสงค์ในการจัดตั้งวิทยาลัย
2. เสนอแนะแนวทางและสนับสนุนการจัดหาเงินทุนและแหล่งเงินทุนเพื่อให้วิทยาลัยดำเนินการได้ตามวัตถุประสงค์
3. พิจารณาเสนองบประมาณของวิทยาลัยให้สภามหาวิทยาลัยอนุมัติ
4. กำหนดแนวทางควบคุมและดูแลการบริหารงานของวิทยาลัย
5. พิจารณาเสนอหลักสูตรการศึกษาของวิทยาลัยให้สภามหาวิทยาลัยอนุมัติ
6. พิจารณาวางหลักเกณฑ์และให้ความเห็นชอบต่ออธิการบดีในการบริหารงานบุคคลของวิทยาลัย
7. พิจารณาให้ความเห็นชอบในการเสนอแต่งตั้งและถอดถอนรองผู้อำนวยการ
8. วางระเบียบและออกข้อบังคับทางการศึกษา การบริหารงาน การเงินและงบประมาณการวิจัยหรือการให้บริการทางวิชาการของวิทยาลัย ทั้งนี้ระเบียบและข้อบังคับทางการศึกษาของวิทยาลัยจะต้องไม่ขัดหรือแย้งกับระเบียบข้อบังคับของสภามหาวิทยาลัย

- 9.ตั้งอนุกรรมการ คณะบุคคลหรือบุคคลหนึ่งบุคคลใด เพื่อปฏิบัติงานตามที่คณะกรรมการอำนวยการมอบหมาย
- 10.ปฏิบัติหน้าที่อื่นตามที่กำหนดไว้ในระเบียบนี้ หรือตามที่ระเบียบหรือข้อบังคับอื่นกำหนดให้เป็นหน้าที่ของคณะกรรมการอำนวยการ

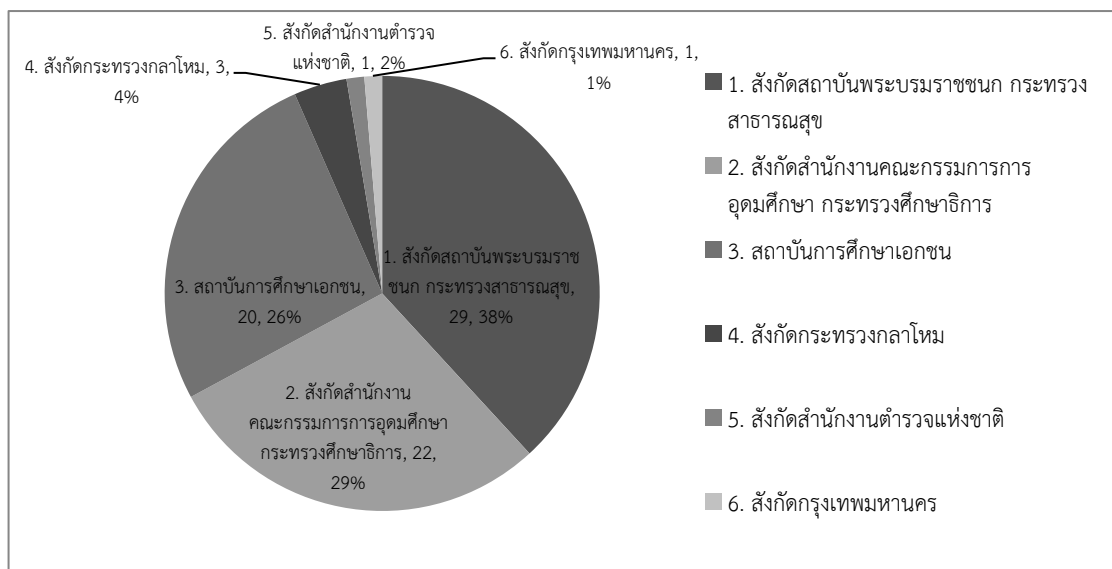
โดยวิทยาลัยฯมีการดำเนินการจัดประชุมคณะกรรมการอำนวยการฯ อย่างน้อยปีละ 2 ครั้ง และมีการรายงานผลการดำเนินการของวิทยาลัยเพื่อให้คณะกรรมการอำนวยการฯทราบ

## (2) ส่วนตลาด ประเภทผู้เรียน และกลุ่มผู้มีส่วนได้ส่วนเสีย

สถาบันการศึกษาและหลักสูตรที่ทำการสอนวิชาชีพการพยาบาลและการผดุงครรภ์ที่ได้รับการรับรองสถาบันจากคณะกรรมการสภาการพยาบาล ทำให้ผู้สำเร็จการศึกษามีสิทธิสมัครสอบเพื่อขึ้นทะเบียนและรับใบอนุญาตเป็นผู้ประกอบวิชาชีพฯ (สถาบันที่มีผู้สำเร็จการศึกษาแล้ว) โดยสามารถแบ่งได้เป็น 6 กลุ่ม รวม 76 สถาบัน ได้แก่

กลุ่ม	จำนวน
1. สังกัดสถาบันพระบรมราชชนก กระทรวงสาธารณสุข	29 สถาบัน
2. สังกัดสำนักงานคณะกรรมการการอุดมศึกษา กระทรวงศึกษาธิการ	22 สถาบัน
3. สถาบันการศึกษาเอกชน	20 สถาบัน
4. สังกัดกระทรวงกลาโหม	3 สถาบัน
5. สังกัดสำนักงานตำรวจแห่งชาติ	1 สถาบัน
6. สังกัดกรุงเทพมหานคร	1สถาบัน

โดยวิทยาลัยพยาบาลและสุขภาพ มหาวิทยาลัยราชภัฏสวนสุนันทา เป็น 1 ใน 22 สถาบันการศึกษาที่สังกัดสำนักงานคณะกรรมการการอุดมศึกษา กระทรวงศึกษาธิการ และมีผู้สำเร็จการศึกษาแล้ว



ภาพที่ 2 สถาบันการศึกษาและหลักสูตรที่ทำการสอนวิชาชีพการพยาบาลและการผดุงครรภ์ที่ได้รับการรับรองสถาบันจากคณะกรรมการสภาการพยาบาล (สถาบันที่มีผู้สำเร็จการศึกษาแล้ว)

สำหรับสถาบันที่ยังไม่มีผู้สำเร็จการศึกษา ประกอบด้วย สังกัดสำนักงานคณะกรรมการการอุดมศึกษา กระทรวงศึกษาธิการ 5 สถาบัน และสถาบันการศึกษาเอกชน 2 สถาบัน

### ประเภทผู้เรียน และผู้มีส่วนได้ส่วนเสีย

วิทยาลัยพยาบาลและสุขภาพได้ทบทวนกลุ่มผู้เรียน และผู้มีส่วนได้ส่วนเสียตามพันธกิจ รวมทั้งการสำรวจหาความต้องการหรือความคาดหวัง เพื่อนำมาใช้ในการกำหนดแนวทางการวางแผนการปฏิบัติงานและสนับสนุน/ส่งเสริมการเรียนรู้ของผู้เรียน และผู้มีส่วนได้ส่วนเสีย แสดงดังตารางที่ 6 นี้

**ตารางที่ 6** ความเชื่อมโยงของลูกค้ำกับพันธกิจ แนวทางและวิธีการให้บริการ ความต้องการ/ความคาดหวัง แนวทางและวิธีการสื่อสารระหว่างกัน

ประเภทลูกค้ำ	พันธกิจ				แนวทางและวิธีการที่ให้บริการ	ความต้องการ/ความคาดหวัง	แนวทางและวิธีการสื่อสารระหว่างกัน
	1	2	3	4			
นักศึกษา	◆				1.จัดการเรียนการสอนที่เน้นผู้เป็นสำคัญ และให้มีคุณภาพมาตรฐานตามวิชาชีพการพยาบาล 2.จัดกิจกรรมพัฒนาทักษะให้ได้ตามคุณลักษณะบัณฑิตที่พึงประสงค์ 3.จัดสภาพแวดล้อมและการบริการ สื่อเทคโนโลยี และสิ่งอำนวยความสะดวกที่เอื้อต่อการเรียนรู้	1.มีความรู้ทางวิชาชีพ การพยาบาลที่มีคุณภาพตามมาตรฐานสากล และมีคุณธรรมและจรรยาบรรณวิชาชีพ 2.ได้รับการยอมรับจากหน่วยงานทั้งภาครัฐและเอกชน 3.สำเร็จการศึกษาตามระยะเวลาที่กำหนด	1.ประชุม 2.website 3.e-mail 4.โทรศัพท์ 5.หนังสือราชการ 6.แบบสอบถาม 7.Social Network ต่างๆ
			◆		1.จัดกิจกรรมโครงการบริการวิชาการที่มีการบูรณาการร่วมกับการเรียนการสอน	1.มีส่วนร่วมและได้รับประสบการณ์ในการจัดกิจกรรมบริการวิชาการ 2.สามารถบูรณาการความรู้จากชั้นเรียนมาใช้ให้คำแนะนำผู้ใช้บริการได้	
				◆	1.จัดกิจกรรมที่มีการเผยแพร่ สืบสานและทำนุบำรุงศิลปวัฒนธรรม	1.มีส่วนร่วมในการอนุรักษ์ศิลปะและวัฒนธรรม	
นักเรียนระดับมัธยมศึกษาตอนปลาย (ม.6 หรือเทียบเท่า)	◆				การบริการข้อมูลในการเข้าศึกษาต่อ	ได้รับข้อมูลข่าวสารที่ถูกต้อง และเป็นประโยชน์	1.website 2.โทรศัพท์ 3.Social Network ต่างๆ 4.Open House

หมายเหตุ : พันธกิจ (1) หมายถึง ด้านการจัดการเรียนการสอน (2) หมายถึง ด้านงานวิจัย (3) หมายถึง ด้านการบริการวิชาการแก่สังคม (4) หมายถึง ด้านการทำนุบำรุงศิลปและวัฒนธรรม

**ตารางที่ 7 ความเชื่อมโยงของผู้มีส่วนได้ส่วนเสียกับพันธกิจ แนวทางและวิธีการให้บริการ ความต้องการ/ความคาดหวัง แนวทางและวิธีการสื่อสารระหว่างกัน**

ประเภทของผู้มีส่วนได้ส่วนเสีย	พันธกิจ				แนวทางและวิธีการที่ให้บริการ	ความต้องการ/ความคาดหวัง	แนวทางและวิธีการสื่อสารระหว่างกัน
	1	2	3	4			
นักศึกษา	◆				1.จัดการเรียนการสอนที่เน้นผู้เป็นสำคัญ และให้มีคุณภาพมาตรฐานตามวิชาชีพการพยาบาล 2.จัดกิจกรรมพัฒนาทักษะให้ได้ตามคุณลักษณะบัณฑิตที่พึงประสงค์ 3.จัดสภาพแวดล้อมและการบริการ สื่อเทคโนโลยี และสิ่งอำนวยความสะดวกที่เอื้อต่อการเรียนรู้	1.มีความรู้ทางวิชาชีพ การพยาบาลที่มีคุณภาพตามมาตรฐานสากล และมีคุณธรรมและจรรยาบรรณวิชาชีพ 2.ได้รับการยอมรับจากหน่วยงานทั้งภาครัฐและเอกชน 3.สำเร็จการศึกษาตามระยะเวลาที่กำหนด	1.ประชุม 2.website 3.e-mail 4.โทรศัพท์ 5.หนังสือราชการ 6.แบบสอบถาม 7.Social Network ต่างๆ
			◆		จัดกิจกรรมโครงการบริการวิชาการที่มีการบูรณาการร่วมกับการเรียนการสอน	1.มีส่วนร่วมและได้รับประสบการณ์ในการจัดกิจกรรมบริการวิชาการ	
				◆	จัดกิจกรรมที่มีการเผยแพร่ สืบสานและทำนุบำรุงศิลปวัฒนธรรม	1.มีส่วนร่วมในการอนุรักษ์ศิลปะและวัฒนธรรม	
ผู้ใช้บัณฑิต	◆				ผลิตบัณฑิตพยาบาลที่มีความรู้ทางวิชาชีพการพยาบาลที่มีคุณภาพตามมาตรฐานสากล และมีคุณธรรมและจรรยาบรรณวิชาชีพ	ต้องการบัณฑิตพยาบาลที่มีความรู้ความสามารถ และมีจรรยาบรรณวิชาชีพทางการพยาบาล	1.บันทึกMOU 2.website 3.e-mail 4.โทรศัพท์ 5.หนังสือราชการ 6.แบบสอบถาม 7.การเยี่ยมชมและศึกษาดูงาน 8.จัดกิจกรรม Road Show
ผู้ปกครอง	◆				บริการข้อมูลข่าวสารที่เป็นประโยชน์	ได้รับข้อมูลที่ถูกต้อง ครบถ้วน	1.ประชุม 2.website 3.โทรศัพท์ 4.หนังสือราชการ 5.แบบสอบถาม 6.Social Network ต่างๆ
ศิษย์เก่า	◆				บริการข้อมูลข่าวสารที่เป็นประโยชน์	ได้รับข้อมูลที่ถูกต้อง ครบถ้วน	1.ประชุม 2.website 3.โทรศัพท์ 4.หนังสือราชการ 5.แบบสอบถาม 6.Social Network ต่างๆ

**ตารางที่ 7** ความเชื่อมโยงของผู้มีส่วนได้ส่วนเสียกับพันธกิจ แนวทางและวิธีการให้บริการ ความต้องการ/ความคาดหวัง แนวทางและวิธีการสื่อสารระหว่างกัน (ต่อ)

ประเภทของผู้มีส่วนได้ส่วนเสีย	พันธกิจ				แนวทางและวิธีการที่ให้บริการ	ความต้องการ/ความคาดหวัง	แนวทางและวิธีการสื่อสารระหว่างกัน
	1	2	3	4			
บุคลากร	◆				1.การพัฒนาความรู้และทักษะวิชาการและวิชาชีพ 2.สวัสดิการและสิ่งอำนวยความสะดวกต่างๆ	1.มีความก้าวหน้าทางวิชาการและสายงาน 2.ความมั่นคงในหน้าที่การงาน 3.ค่าตอบแทนและสวัสดิการที่เหมาะสม 4.สภาพแวดล้อมในการทำงาน	1.ประชุม 2.website 3.e-mail 4.โทรศัพท์ 5.หนังสือราชการ 6.แบบสอบถาม 7.Social Network ต่างๆ
		◆			1.สนับสนุนให้มีการพัฒนางานวิจัยเพื่อสร้างองค์ความรู้ใหม่ 2.สนับสนุนแหล่งทุนเพื่องานวิจัย	1.มีผลงานเพื่อใช้ในการขอตำแหน่งทางวิชาการได้ 2.มีองค์ความรู้ใหม่จากงานวิจัย และสามารถนำไปใช้บูรณาการร่วมกับการเรียนการสอนได้	
			◆		1.สนับสนุนให้มีการบริการวิชาการเพื่อสร้างองค์ความรู้ใหม่ 2.สนับสนุนแหล่งทุนเพื่อบริการวิชาการ	1.มีองค์ความรู้ที่ถ่ายทอดแก่กลุ่มผู้รับบริการ 2.สร้างสัมพันธ์ภาพระหว่างชุมชน 3.เกิดองค์ความรู้ที่ใช้บูรณาการร่วมกับการเรียนการสอนได้	
				◆	จัดกิจกรรมที่มีการเผยแพร่ สืบสานและทำนุบำรุงศิลปวัฒนธรรม	มีส่วนร่วมในการอนุรักษ์ ศิลปะและวัฒนธรรม	

หมายเหตุ : พันธกิจ (1) หมายถึง ด้านการจัดการเรียนการสอน (2) หมายถึง ด้านงานวิจัย (3) หมายถึง ด้านการบริการวิชาการแก่สังคม (4) หมายถึง ด้านการทำนุบำรุงศิลปะและวัฒนธรรม

จากตารางที่ 6 แสดงความเชื่อมโยงของประเภทของผู้เรียนซึ่งประกอบด้วย นักศึกษาปัจจุบัน (ชั้นปีที่1-4) และนักเรียนชั้นมัธยมศึกษาตอนปลาย (ผู้ที่สนใจสอบคัดเลือกเพื่อศึกษาต่อในหลักสูตรพยาบาลศาสตรบัณฑิต และประกาศนียบัตรผู้ช่วยพยาบาล) และตารางที่ 7 แสดงความเชื่อมโยงของผู้มีส่วนได้ส่วนเสีย ได้แก่ นักศึกษา ผู้ใช้บัณฑิต ผู้ปกครอง ศิษย์เก่า และบุคลากร

### ผู้ส่งมอบและคู่ความร่วมมือ

สำหรับผู้ส่งมอบและคู่ความร่วมมือที่เป็นทางการและไม่เป็นทางการนั้น วิทยาลัยพยาบาลและสุขภาพได้ทบทวนกลุ่มผู้ส่งมอบและคู่ความร่วมมือตามพันธกิจ โดยมีการระบุบทบาทที่เกี่ยวข้องกับการจัดหลักสูตร บริการที่ส่งเสริมการเรียนรู้และสนับสนุนผู้เรียนและผู้มีส่วนได้ส่วนเสีย กลไก/ช่องทางการสื่อสาร แสดงดังตารางที่ 8 นี้

ตารางที่ 8 ความสัมพันธ์ของผู้ส่งมอบและคู่ความร่วมมือ บทบาท ช่องทางการสื่อสาร

ประเภท	บทบาท/บริการที่เกี่ยวข้อง	ข้อกำหนดที่สำคัญ	วิธีการสื่อสาร
<b>ผู้ส่งมอบ</b>			
โรงเรียนมัธยมศึกษา	นักเรียนชั้นมัธยมศึกษาตอนปลาย (ม.6หรือเทียบเท่า) มีความประสงค์เข้ารับการศึกษาต่อหลักสูตรพยาบาลศาสตรบัณฑิต และหลักสูตรประกาศนียบัตรผู้ช่วยพยาบาล	ตามคุณสมบัติของการประกาศสอบคัดเลือกบุคคลเข้าสมัครสอบคัดเลือกหลักสูตรพยาบาลศาสตรบัณฑิต และประกาศคุณสมบัติของผู้มีสิทธิ์สมัครเรียนหลักสูตรประกาศนียบัตรผู้ช่วยพยาบาล	โทรศัพท์ โทรสาร Website Social Network Open House
<b>คู่ความร่วมมือ</b>			
แหล่งฝึกปฏิบัติ (ภาครัฐ/ภาคเอกชน)	รับนักศึกษาฝึกภาคปฏิบัติตาม ward ต่างๆ โดยมีชั่วโมงไม่น้อยกว่าที่หลักสูตรระบุไว้	ได้มาตรฐานตามเกณฑ์ของสภาการพยาบาลกำหนด	หนังสือราชการ โทรศัพท์ โทรสาร Website Social Network
หน่วยงานที่มีการลงนามความร่วมมือ	ให้ความร่วมมือทางวิชาการ	ตามกรอบและแนวทางการร่วมมือที่ตกลงร่วมกัน อาทิเช่น ความร่วมมือทางวิชาการ เป็นต้น	หนังสือราชการ โทรศัพท์ โทรสาร Website Social Network

ทั้งนี้ผู้ส่งมอบผู้เรียนให้วิทยาลัยฯได้แก่ โรงเรียนมัธยมศึกษา โดยผู้สำเร็จการศึกษาระดับมัธยมศึกษาชั้นปีที่ 6 หรือเทียบเท่า สามารถเข้ารับการศึกษาได้ทั้งหลักสูตรพยาบาลศาสตรบัณฑิต และหลักสูตรประกาศนียบัตรผู้ช่วยพยาบาลได้ สำหรับคู่ความร่วมมือของวิทยาลัยฯ ได้แก่ แหล่งฝึกภาคปฏิบัติทั้งภาครัฐและภาคเอกชน มีความครอบคลุมทุกสาขาวิชาการพยาบาลและได้รับการรับรองคุณภาพจากหน่วยงานระดับชาติ

## 2. สภาพการณ์ขององค์กร: สภาพการณ์เชิงกลยุทธ์ขององค์กร

### ก. สภาพแวดล้อมด้านการแข่งขัน

(1) วิทยาลัยพยาบาลและสุขภาพ มหาวิทยาลัยราชภัฏสวนสุนันทา เมื่อเทียบกับมหาวิทยาลัยราชภัฏทั่วประเทศ จัดอยู่ในลำดับต้นๆ โดยเทียบจากมหาวิทยาลัยราชภัฏที่มีการเปิดหลักสูตรที่ทำการสอนวิชาชีพการพยาบาลและการผดุงครรภ์ และร้อยละของผู้สอบความรู้ขอขึ้นทะเบียนและรับใบอนุญาตประกอบวิชาชีพการพยาบาลและการผดุงครรภ์ผ่านครั้งแรก

ตารางที่ 9 ผลการดำเนินงานเมื่อเทียบกับคู่แข่ง และปัจจัยสำคัญที่ทำให้ประสบความสำเร็จ

ประเด็นการแข่งขัน	ผลการดำเนินงานเทียบกับคู่แข่ง		ปัจจัยสำคัญที่ทำให้ประสบความสำเร็จ
	คณะพยาบาลศาสตร์ มหาวิทยาลัยราชภัฏสวนดุสิต	วิทยาลัยพยาบาลและสุขภาพ มหาวิทยาลัยราชภัฏสวนสุนันทา	
1.จำนวนนักศึกษา ปีการศึกษา 2556 (คน)	90 คน	120 คน	1.ความต้องการของตลาดแรงงาน 2.ความพึงพอใจของผู้ประกอบการ 3.ความมีชื่อเสียงของวิทยาลัยฯ 4.ความเชี่ยวชาญของอาจารย์
2.บัณฑิตที่ได้ออกมาภายใน 1 ปี (ปีการศึกษา 2555) (ร้อยละ)	ร้อยละ 100 (64/64)	ร้อยละ 100 (75/75)	
3.อาจารย์ที่มีคุณวุฒิปริญญาเอก (ปีการศึกษา 2555) (ร้อยละ)	ร้อยละ 11.76 (5/42.5)	ร้อยละ 14.81 (8/54)	
4.อาจารย์ที่มีตำแหน่งทางวิชาการ (ปีการศึกษา 2555) (ร้อยละ)	ร้อยละ 7.06 (3/42.5)	ร้อยละ 14.00 (7.5/54)	
5.ร้อยละของผู้สอบความรู้ขอขึ้นทะเบียนและรับใบอนุญาตประกอบวิชาชีพการพยาบาลและการผดุงครรภ์ผ่านครั้งแรก (ปีการศึกษา 2555)	ร้อยละ 77.97 (46/59)	ร้อยละ 35.94 (23/64)	
6.งานวิจัยที่ได้รับการตีพิมพ์ (ปีการศึกษา 2555)(ร้อยละ)	ร้อยละ 2.35	ร้อยละ 1.82	

ที่มาของข้อมูล : (1) <http://nurse.dusit.ac.th/web/> (2) รายงานการประเมินตนเอง วิทยาลัยพยาบาลและสุขภาพ ปีการศึกษา 2555 (3) รายงานผลการปฏิบัติราชการวิทยาลัยพยาบาลและสุขภาพ ประจำปีงบประมาณ 2556

(2 ก.) ปัจจัยสำคัญที่กำหนดความสำเร็จของวิทยาลัยฯ คือ การได้รับการยอมรับและความพึงพอใจจากผู้ใช้บัณฑิตทั้งจากภาครัฐและภาคเอกชน อีกทั้งยังต้องเร่งพัฒนาศักยภาพของอาจารย์ผู้สอนและสร้างองค์ความรู้ด้านงานวิจัยใหม่ๆ เพื่อเผยแพร่สู่สาธารณชนให้เป็นที่รู้จักมากขึ้น อีกทั้งเพิ่มจำนวนร้อยละของผู้สอบความรู้ขอขึ้นทะเบียนและรับใบอนุญาตประกอบวิชาชีพให้สูงขึ้นต่อไป นอกจากนี้ยังเร่งสร้างความมือทางวิชาการกับหน่วยงานอื่นๆ ให้มากยิ่งขึ้น

(3 ก.) สำหรับแหล่งข้อมูลที่สำคัญที่นำมาใช้เชิงเปรียบเทียบและแข่งขันนั้น มาจากข้อมูลจากสภาการพยาบาล เว็บไซต์ของหน่วยงานต่างๆ ที่ต้องการเปรียบเทียบ ซึ่งพบว่า มีข้อจำกัดในการเข้าถึงข้อมูลเชิงลึกที่ต้องการรายละเอียดเพิ่มเติม ทั้งนี้จะต้องมีการขับเคลื่อนและปรับให้เข้ากับสถานการณ์

## ข. บริบทเชิงกลยุทธ์

### ความท้าทายและความได้เปรียบเชิงกลยุทธ์

ความท้าทายและความได้เปรียบเชิงกลยุทธ์ ตามประเด็นยุทธศาสตร์ทั้ง 8 ด้าน สามารถจำแนกเป็น 4 ประเด็นที่สำคัญในด้านการศึกษาและการเรียนรู้ ด้านการปฏิบัติการ ด้านทรัพยากรบุคคล และด้านชุมชนและชุมชน รายละเอียดดังตารางที่ 10

ตารางที่ 10 ประเด็นความท้าทายและความได้เปรียบเชิงกลยุทธ์ของวิทยาลัยฯ

ประเด็น	ความท้าทายเชิงกลยุทธ์	ความได้เปรียบเชิงกลยุทธ์
ด้านการศึกษาและการเรียนรู้ของบัณฑิต	1. หลักสูตรที่ตรงต่อความต้องการของตลาด และรองรับการเข้าสู่ประชาคมอาเซียน 2. มหาวิทยาลัยราชภัฏที่มีหลักสูตรด้านการสอนวิชาชีพการพยาบาลและการผดุงครรภ์ มีบัณฑิตที่สำเร็จการศึกษาสู่ตลาดแรงงาน	1. มีหลักสูตรที่ทันสมัย ได้มาตรฐานตามกรอบ TQF ตรงกับความต้องการของตลาดและรองรับการเข้าสู่ประชาคมอาเซียน ที่มีการเคลื่อนย้ายแรงงานอย่างเสรีในวิชาชีพการพยาบาล 2. การเรียนการสอนที่ได้มาตรฐาน และมีการเรียนรู้จากสถานการณ์จริง
ด้านการปฏิบัติการ	1. มีระบบบริหารจัดการตามหลักธรรมาภิบาล 2. มีนโยบายการขับเคลื่อนเพื่อให้เป็นมหาวิทยาลัยอันดับ1ของราชภัฏ อันดับ15ของประเทศ และอันดับ150ของเอเชีย 3. การรับรู้ข่าวสารและการสร้างภาพลักษณ์ยังไม่ชัดเจน	1. ผู้บริหารมีความเป็นผู้นำ มีวิสัยทัศน์ เน้นการใช้หลักธรรมาภิบาลที่เหมาะสมกับบริบทของหน่วยงาน 2. มีการดำเนินงานตามนโยบายและแผนปฏิบัติราชการที่สอดคล้องกับอัตลักษณ์และเอกลักษณ์ของวิทยาลัยฯ นำไปสู่การบรรลุเป้าหมายของยุทธศาสตร์เพื่อการพัฒนามหาวิทยาลัย
ด้านทรัพยากรบุคคล	บุคลากรมีคุณภาพชีวิตและความผูกพันในการปฏิบัติงาน	มีนโยบายที่ส่งเสริมและสนับสนุนบุคลากรให้มีการพัฒนาศักยภาพและสร้างขวัญกำลังใจให้บุคลากร
ด้านชุมชนและสังคม	การบริการวิชาการที่บูรณาการร่วมกับการเรียนการสอนและงานวิจัย การสร้างองค์ความรู้ที่ได้รับจากการบริการวิชาการ และการนำไปใช้ประโยชน์ได้จริงในชุมชน	1. มีการสนับสนุนงบประมาณเพื่อใช้ในการบริการวิชาการ 2. มีการสำรวจความต้องการและประเด็นความต้องการจากชุมชนและสังคม



### ค. ระบบการปรับปรุงผลการดำเนินงาน

แนวทางและวิธีการในการปรับปรุงประสิทธิภาพ เพื่อให้เกิดการดำเนินงานที่ต่อเนื่องและแนวทางในการเรียนรู้ของวิทยาลัยฯ โดยใช้แนวคิดด้านระบบการจัดการคุณภาพและกระบวนการจัดการความรู้มาใช้ในการปรับปรุงการปฏิบัติงาน ดังตารางที่ 11

ตารางที่ 11 แนวทางการปรับปรุงผลการดำเนินงานและวิธีการที่นำมาใช้

แนวทางการปรับปรุง	วิธีการปรับปรุง
1. ทบทวนผลการดำเนินงาน ได้แก่ ผลการตรวจประเมินคุณภาพการศึกษาภายใน(สกอ.)และภายนอก (สมศ.) ผลการประเมินการปฏิบัติราชการประจำปี (กพร.) ผลการประเมินการรับรองสถาบันจากสภาการพยาบาล ฯลฯ	1. ประชุมคณะผู้บริหารเพื่อทบทวนผลการดำเนินงาน เพื่อหาจุดอ่อน จุดแข็ง และโอกาสในการปรับปรุง 2. จัดทำแผนปรับปรุงคุณภาพ โดยนำเครื่องมือด้านการจัดการคุณภาพต่างๆมาใช้ อาทิเช่น PDCA, One stop service เป็นต้น 3. ปรับปรุงและพัฒนาการเรียนการสอนให้มีศักยภาพเพิ่มขึ้น
2. การจัดการความรู้และการแลกเปลี่ยนเรียนรู้ภายในหน่วยงาน	1. จัดทำแผนการจัดการความรู้ที่สอดคล้องและสนับสนุนต่อประเด็นยุทธศาสตร์ และพัฒนาการเรียนการสอนได้ 2. ค้นหา/สร้างแนวปฏิบัติที่ดี 3. สร้างฐานข้อมูลเพื่อรวบรวมข้อมูลที่เป็นประโยชน์ร่วมกัน

## หมวด 2 การวางแผนเชิงกลยุทธ์

### 2.1 การจัดทำกลยุทธ์: องค์กรรมวิธีวิธีการอย่างไรในการจัดทำกลยุทธ์

#### ก.การจัดทำกลยุทธ์

(1) กระบวนการวางแผนกลยุทธ์ วิทยาลัยฯมีกระบวนการจัดทำแผนปฏิบัติราชการประจำปีงบประมาณ 2557 โดยประกอบด้วย 4 ขั้นตอนหลักดังต่อไปนี้

ขั้นตอนที่ 1 วิเคราะห์ข้อมูลเพื่อการวางแผน

1.1 เลือกรวบรวมข้อมูลและสารสนเทศ

1.2 วิเคราะห์และสรุปข้อมูลปัจจัยภายใน/ภายนอก เพื่อเตรียมจัดทำแผนยุทธศาสตร์

ขั้นตอนที่ 2 การกำหนดทิศทางของหน่วยงาน

2.1 วิเคราะห์ SWOT

2.2 ทบทวนวิสัยทัศน์ พันธกิจ เป้าประสงค์ระยะยาว ค่านิยม เอกลักษณ์ และอัตลักษณ์

ขั้นตอนที่ 3 จัดทำแผนปฏิบัติราชการ

3.1 ทบทวนประเด็นยุทธศาสตร์และเป้าประสงค์เชิงยุทธศาสตร์

3.2 กำหนดกลยุทธ์

3.3 กำหนดแผนงาน/โครงการ/กิจกรรม

3.4 กำหนดตัวชี้วัดและคาดการณ์ผลการดำเนินงาน

3.5 จัดทำแผนปฏิบัติราชการ 4 ปี

3.6 กำหนดวาระสำคัญประจำปี (Agenda)

3.7 ทบทวนนโยบายการจัดสรรงบประมาณ

ขั้นตอนที่ 4 นำแผนปฏิบัติราชการสู่การปฏิบัติ

4.1 วิทยาลัยฯจัดทำแผนปฏิบัติราชการที่สอดคล้องกับมหาวิทยาลัย

4.2 วิทยาลัยฯจัดทำแผนดำเนินงาน

4.3 รายงานผลการปฏิบัติราชการประจำปี (ตค.56-กย.57)

#### (2) การวิเคราะห์และกำหนดกลยุทธ์

ผู้บริหารและบุคลากรที่เกี่ยวข้องของวิทยาลัยฯ ร่วมกันกำหนดทิศทางของวิทยาลัยฯ โดยการทบทวนวิสัยทัศน์ พันธกิจ ประเด็นยุทธศาสตร์ เป้าประสงค์ ค่านิยม เอกลักษณ์ อัตลักษณ์ พร้อมนำความต้องการ ความคาดหวังของผู้รับบริการและผู้มีส่วนได้ส่วนเสีย ข้อมูลนักศึกษา ข้อมูลบุคลากร รวมทั้งยุทธศาสตร์ของประเทศ นโยบายรัฐบาล ผลการดำเนินงานหรือผลการประเมินในปีที่ผ่านมา เพื่อเป็นข้อมูลประกอบการจัดทำแผนปฏิบัติราชการ โดยมีการประชุมเพื่อกำหนดผู้รับผิดชอบแต่ละกิจกรรม/โครงการ จากนั้นนำเสนอต่อคณะกรรมการอำนวยการฯ เพื่อให้ความเห็นชอบ ก่อนที่จะนำไปสื่อสารให้กับบุคลากรของวิทยาลัยฯ ผ่านการประชุมบุคลากรของวิทยาลัยฯ หรือเผยแพร่ผ่านช่องทางการสื่อสารต่างๆของวิทยาลัยฯ

## ข. วัตถุประสงค์เชิงกลยุทธ์

### (1) วัตถุประสงค์เชิงกลยุทธ์ที่สำคัญ / (2) การพิจารณาวัตถุประสงค์เชิงกลยุทธ์

วิทยาลัยฯ ได้ดำเนินงานเชิงกลยุทธ์ให้มีความสอดคล้องตามทิศทางเป้าหมายการพัฒนามหาวิทยาลัย ซึ่งกำหนดไว้ 4 เป้าหมาย ได้แก่ 1. ด้านคุณภาพชีวิตและความผาสุก 2. ด้านชุมชนวิชาการ 3. ด้านการพึ่งพาตนเองได้ 4. ด้านคุณภาพชั้นนำ และพันธกิจของวิทยาลัยฯ ทั้งด้านการจัดการเรียนการสอน การวิจัย การบริการวิชาการ และการทำนุบำรุงศิลปวัฒนธรรม

โดยวิทยาลัยฯ ได้จัดทำกิจกรรม/โครงการที่มีความสอดคล้องกับยุทธศาสตร์และเป้าประสงค์ที่กำหนดในแผนปฏิบัติราชการประจำปี และครอบคลุมตามกรอบการประเมินผลการปฏิบัติราชการประจำปี ซึ่งแต่ละยุทธศาสตร์ได้มีการกำหนดตัวชี้วัด กำหนดความสำคัญของแต่ละตัวชี้วัดตามค่าน้ำหนักในการให้คะแนน โดยวิทยาลัยฯ จะต้องมีการรายงานการประเมินผลการปฏิบัติราชการทุกเดือนแก่มหาวิทยาลัยด้วย

## 2.2 การนำกลยุทธ์ไปปฏิบัติ: องค์กรนำกลยุทธ์ไปปฏิบัติอย่างไร

### ก. การจัดทำแผนปฏิบัติการและการถ่ายทอดสู่การปฏิบัติ

#### (1) การจัดทำแผนปฏิบัติการ

วิทยาลัยฯ ได้มีกระบวนการจัดทำแผนปฏิบัติราชการประจำปี โดยมีขั้นตอนการจัดทำแผนปฏิบัติราชการ ดังต่อไปนี้

##### 1. การวิเคราะห์สภาพแวดล้อม (SWOT Analysis)

การวิเคราะห์จุดแข็ง จุดอ่อน โอกาสและอุปสรรคต่างๆของวิทยาลัยฯ

##### 2. การวิเคราะห์ปัจจัยภายในและปัจจัยภายนอกที่เกี่ยวข้อง

การวิเคราะห์สภาพแวดล้อม ได้แก่ ผลการดำเนินงานปีที่ผ่านมาของวิทยาลัยฯ อาทิเช่น หลักสูตร, จำนวนนักศึกษา, จำนวนผู้สำเร็จการศึกษา, จำนวนบุคลากร, ข้อมูลของบัณฑิต, ผลงานวิจัย, การบริการวิชาการ เป็นต้น

##### 3. การทบทวนวิสัยทัศน์ พันธกิจ เป้าหมาย วัตถุประสงค์ เพื่อให้สอดคล้องกับสถานการณ์

##### 4. จัดทำร่างแผนปฏิบัติราชการประจำปี

##### 5. เสนอต่อคณะกรรมการอำนวยการของวิทยาลัยฯ

##### 6. เสนอต่อสภามหาวิทยาลัย

##### 7. นำแผนปฏิบัติราชการประจำปีไปสู่การปฏิบัติ

#### (2) การนำแผนปฏิบัติการไปปฏิบัติ

การนำแผนปฏิบัติราชการไปสู่การปฏิบัติ โดยการถ่ายทอดแผนปฏิบัติราชการของวิทยาลัยฯ (ในระดับหน่วยงาน) ไปยังระดับบุคคล ทั้งจากการกำหนดผู้รับผิดชอบในการติดตามและรายงานผลตัวชี้วัด และมีการสร้างความเข้าใจร่วมกันของบุคลากร เพื่อให้มีความเข้าใจในแนวคิด พันธกิจ เป้าหมายของแต่ละยุทธศาสตร์ ทำให้บุคลากรได้ทราบถึงบทบาทหน้าที่ความรับผิดชอบ และสามารถช่วยสนับสนุนการดำเนินงาน

ตามแผนยุทธศาสตร์ดังกล่าว ให้เกิดผลสำเร็จได้ รวมทั้งมีการผลักดันระบบการเงินและงบประมาณ ตามกิจกรรม/โครงการในแผนการดำเนินงานซึ่งรวมไปถึงการพัฒนาบุคลากรด้วย

### (3) การจัดสรรทรัพยากร

วิทยาลัยฯมีงบประมาณในการบริหาร 2 ประเภท คือ เงินนอกงบประมาณ (เงินรายได้) และเงินงบประมาณแผ่นดิน เพื่อนำมาใช้สนับสนุนในการบริหารจัดการภายในของวิทยาลัยฯ ทั้งงบบุคลากร งบดำเนินงาน งบลงทุน (ถ้ามี) งบเงินอุดหนุน และงบรายจ่ายอื่นๆ โดยมีการบริหารจัดการงบประมาณตามระเบียบข้อบังคับของกระทรวงการคลัง โดยในการจัดสรรเงินนอกงบประมาณ (เงินรายได้) จะมีการประมาณการรายรับ และหักค่าความเสี่ยง 20% ก่อนนำประมาณการรายรับมาจัดสรร หักเข้าส่วนกลาง 10% เพื่อกระจายให้กับหน่วยงานสนับสนุนของมหาวิทยาลัย ซึ่งวิทยาลัยฯได้นำงบประมาณที่ได้รับการจัดสรรจำแนกตามยุทธศาสตร์ทั้ง 8 ยุทธศาสตร์ ได้แก่

- ยุทธศาสตร์ที่ 1 พัฒนาระบบบริหารจัดการโดยยึดหลักธรรมาภิบาล
- ยุทธศาสตร์ที่ 2 สร้างความสัมพันธ์ที่ดีกับศิษย์เก่าและชุมชน
- ยุทธศาสตร์ที่ 3 ยกระดับมาตรฐานการจัดการเรียนการสอนและคุณภาพบัณฑิตตามอัตลักษณ์
- ยุทธศาสตร์ที่ 4 พัฒนางานวิจัยและนวัตกรรมเพื่อเป็นฐานในการพัฒนามหาวิทยาลัย ชุมชน และประเทศชาติ
- ยุทธศาสตร์ที่ 5 สร้างความพร้อมการเข้าสู่ประชาคมอาเซียน
- ยุทธศาสตร์ที่ 6 เป็นศูนย์กลางแห่งการเรียนรู้และบริการวิชาการชั้นนำ
- ยุทธศาสตร์ที่ 7 ทำนุบำรุงศิลปวัฒนธรรมสู่สากล
- ยุทธศาสตร์ที่ 8 ปฏิรูปการบริหารจัดการทรัพยากร สินทรัพย์ และทรัพย์สินทางปัญญา

### (4) แผนด้านบุคลากร

วิทยาลัยฯมีการดำเนินการจัดทำแผนพัฒนาบุคลากร โดยการพิจารณาจากข้อมูลเชิงประจักษ์และสภาพความเป็นจริง ประกอบกับแนวทางการรับรองสถาบันการศึกษาของสภาการพยาบาล เพื่อนำข้อมูลมาใช้ในการวางแผนการพัฒนาบุคลากรในระยะยาว สำหรับแผนด้านบุคลากรในระยะสั้น วิทยาลัยฯให้การสนับสนุนบุคลากรเข้าร่วมการอบรม สัมมนา ศึกษาดูงาน การประชุมวิชาการทั้งในภายในประเทศและต่างประเทศ เพื่อให้บุคลากรนำความรู้และทักษะที่ได้รับจากการพัฒนามาใช้ในการเพิ่มประสิทธิภาพในหน่วยงานตามด้านต่างๆที่เกี่ยวข้อง และนำมาใช้ในการพัฒนา/ปรับปรุงการปฏิบัติงานต่อไป

### (5) ตัววัดผลการดำเนินงาน

วิทยาลัยฯ มีระบบและกลไกในการติดตามและประเมินผลความสำเร็จตามแผนปฏิบัติการประจำปีงบประมาณ 2557 โดยมีการกำหนดตัวชี้วัดทั้งหมด 54 ตัวชี้วัด (คิดเป็นน้ำหนัก 75.40) แยกตัวชี้วัดตามรายยุทธศาสตร์

ยุทธศาสตร์ที่	จำนวนตัวชี้วัด	น้ำหนัก
1 พัฒนาระบบบริหารจัดการโดยยึดหลักธรรมาภิบาล	17	16.70
2 สร้างความสัมพันธ์ที่ดีกับศิษย์เก่าและชุมชน	6	6.60
3 ยกระดับมาตรฐานการจัดการเรียนการสอนและคุณภาพบัณฑิตตามอัตลักษณ์	15	24.30
4 พัฒนางานวิจัยและนวัตกรรมเพื่อเป็นฐานในการพัฒนามหาวิทยาลัย ชุมชน และประเทศชาติ	5	10.40
5 สร้างความพร้อมการเข้าสู่ประชาคมอาเซียน	3	3.70
6 เป็นศูนย์กลางแห่งการเรียนรู้และบริการวิชาการชั้นนำ	4	7.80
7 ทำนุบำรุงศิลปวัฒนธรรมสู่สากล	3	4.40
8 ปฏิรูปการบริหารจัดการทรัพยากร สิ้นทรัพย์ และทรัพย์สินทางปัญญา	1	1.50
รวม	54	75.40

โดยวิทยาลัยฯ มีการจัดทำคำรับรองการปฏิบัติราชการ และรายงานความก้าวหน้าของการปฏิบัติราชการตามคำรับรองการปฏิบัติราชการทุกเดือน และบันทึกผลการดำเนินงานพร้อมเอกสารหลักฐานในระบบติดตามประเมินผลฯ ทุกเดือน ที่ <http://www.ssru.ac.th/ssruplan2010/> ทั้งนี้จะมีการประสานเพื่อยืนยันความถูกต้องของข้อมูลร่วมกับหน่วยงานเจ้าภาพที่ได้รับผิดชอบตัวชี้วัดด้วย

### (6) การปรับเปลี่ยนแผนปฏิบัติการ

มีการรายงานความก้าวหน้าของผลการปฏิบัติราชการตามคำรับรองการปฏิบัติราชการต่อผู้บริหารของวิทยาลัยฯ และมหาวิทยาลัยทุกเดือน ดังนั้นผู้บริหารฯ จะรับทราบข้อมูลในการบริหารตัดสินใจ สำหรับการปรับเปลี่ยนแผนปฏิบัติการนั้นจะต้องมีการเสนอต่อที่ประชุมคณะกรรมการบริหารมหาวิทยาลัย เพื่อลงมติในการปรับเปลี่ยนแผนปฏิบัติการฯ

### **ข.การคาดการณ์ผลการดำเนินการ**

วิทยาลัยฯสามารถคาดการณ์ผลการดำเนินการได้จากผลการดำเนินงานที่ผ่านมาย้อนหลัง 3 ปี ซึ่งสามารถพิจารณาแนวโน้มที่เกิดขึ้นได้ สำหรับกรณีที่เป็นตัวชี้วัดใหม่จะพิจารณาจากผลการดำเนินงานในปัจจุบันของวิทยาลัยฯ กรณีที่ผลการดำเนินงานในส่วนใดส่วนหนึ่งมีแนวโน้มลดลง จะต้องมีการนำผลการดำเนินงานไปพิจารณาบททวนและวิเคราะห์เพื่อนำไปวางแผนพัฒนาและผลักดันให้มีผลการดำเนินงานที่ดีขึ้นต่อไป

## หมวด 6 การมุ่งเน้นการปฏิบัติการ

### 6.1 ระบบงาน: องค์กรมีวิธีการอย่างไรในการออกแบบ จัดการ และปรับปรุงระบบงาน

#### ก. การออกแบบระบบงาน

##### (1) แนวคิดในการออกแบบ

วิทยาลัยฯมีการใช้วงจรคุณภาพ การใช้ในการออกแบบ จัดการและปรับปรุงระบบงาน จาก การวางแผนปฏิบัติราชการประจำปี มีการดำเนินงานภายใต้แผนที่วางไว้ โดยมีการตรวจสอบรายงานผลการปฏิบัติ ราชการฯทุกเดือน ผลการปฏิบัติงานแต่ละเดือนนั้นจะเป็นข้อมูลที่ใช้ในการผลักดันการปฏิบัติงานของวิทยาลัยฯต่อไป ทั้งนี้สมรรถนะหลักของวิทยาลัยฯจะถือเป็นกระบวนการภายในองค์กร ได้แก่ การผลิตบัณฑิตสาขา พยาบาลศาสตร์ ซึ่งครอบคลุมการจัดการเรียนการสอน การวิจัย การบริการวิชาการ และการทำนุบำรุงศิลปะ และวัฒนธรรม โดยมีการบูรณาการร่วมกับการจัดการเรียนการสอน ทั้งนี้กระบวนการจัดการเรียน การสอนนั้น มีความจำเป็นต้องพึ่งพาทรัพยากรจากแหล่งภายนอกเพื่อสร้างเสริมประสบการณ์ทางวิชาชีพของ นักศึกษา อาทิเช่นแหล่งฝึกปฏิบัติ และแหล่งชุมชนต่างๆ โดยการดำเนินงานต่าง ๆ นั้นจะอยู่ภายใต้ข้อบังคับ จากสภาการพยาบาล เพื่อให้มีคุณภาพมาตรฐานในการจัดการเรียนการสอน

##### (2) ข้อกำหนดของระบบงาน

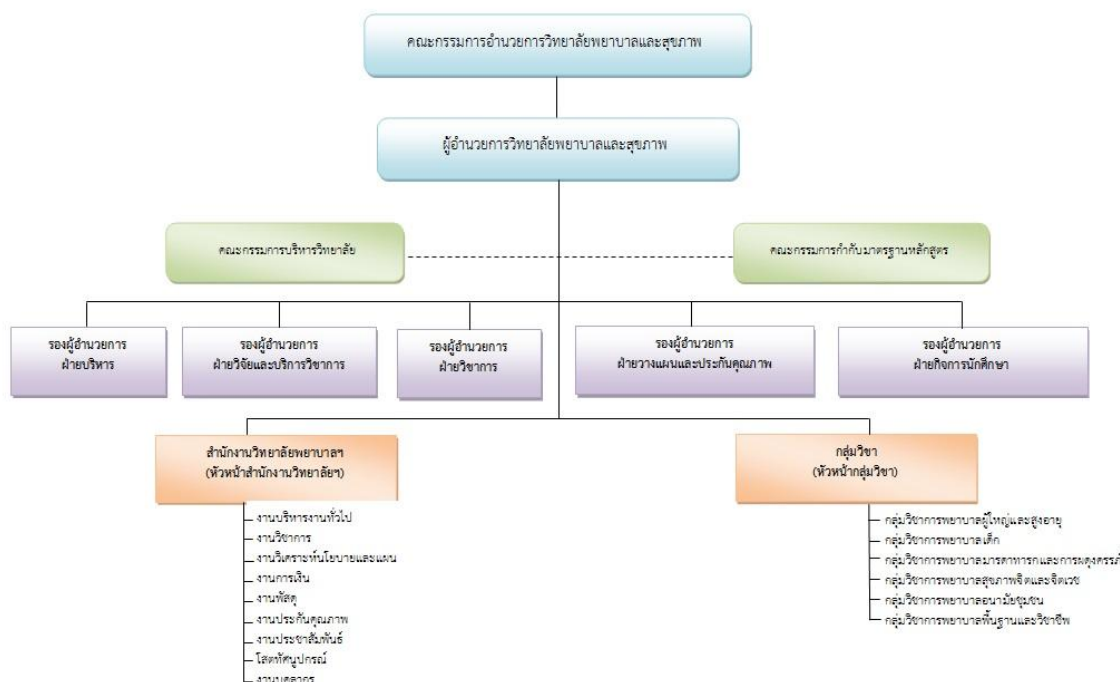
วิทยาลัยฯมีคณะกรรมการอำนวยการฯ ทำหน้าที่วางนโยบายและแผนงานของวิทยาลัยฯให้สอดคล้อง กับแนวนโยบายของมหาวิทยาลัย และตามวัตถุประสงค์การจัดตั้ง กำหนดแนวทางควบคุมและดูแลการบริหาร ของวิทยาลัยฯ มีหน้าที่เสนอแนะแนวทางและพิจารณางบประมาณ เสนอหลักสูตรการศึกษา วางหลักเกณฑ์ใน การบริหารงานบุคคลของวิทยาลัยฯเพื่อให้สภามหาวิทยาลัยอนุมัติ และมีคณะกรรมการกำกับมาตรฐาน หลักสูตรพยาบาลศาสตรบัณฑิต ซึ่งมีหน้าที่บริหารหลักสูตรและการจัดการเรียนการสอน รวมทั้งจัดแผนการ ศึกษาให้เป็นไปตามหลักสูตรที่ได้รับความเห็นชอบจากสภาการพยาบาลและสกอ. และติดตามการประเมินผล ด้านการเรียนการสอน การประเมินหลักสูตร การติดตามคุณภาพบัณฑิต

นอกจากมีคณะกรรมการต่างๆที่คอยดูแล กำกับการดำเนินงานของวิทยาลัยฯให้เป็นไปตามทิศทาง และนโยบายของมหาวิทยาลัย ตามข้อกำหนดของสภาการพยาบาลแล้วนั้น ยังมีการถ่ายทอดไปสู่บุคลากรของ วิทยาลัยฯ ทั้งการจัดประชุมบุคลากรเพื่อสร้างความรู้ ความเข้าใจร่วมกัน ยังมีการจัดกิจกรรม/โครงการเพื่อ ร่วมกันพัฒนาให้ผลการดำเนินงานของวิทยาลัยฯเป็นไปตามเป้าหมายที่กำหนด

## ข.การจัดการระบบงาน

### (1) การนำระบบงานไปปฏิบัติ

วิทยาลัยฯมีการแบ่งโครงสร้างการบริหารงานตามโครงสร้างการบริหารจัดการ ดังนี้



โดยจะแบ่งระบบงานตามสายงานการบริหารของรองผู้อำนวยการ ได้แก่ ฝ่ายบริหาร ฝ่ายวิชาการ ฝ่ายวางแผนและประกันคุณภาพ ฝ่ายวิจัยและบริการวิชาการ และฝ่ายกิจการนักศึกษา ภายใต้การกำกับดูแลโดยผู้อำนวยการวิทยาลัย และคณะกรรมการอำนวยการฯ ทั้งนี้ในการนำระบบงานไปปฏิบัตินั้นจะมีการมอบหมายผู้รับผิดชอบตามตัวชี้วัดและยุทธศาสตร์ที่เกี่ยวข้อง เพื่อชี้แจงและทำความเข้าใจในรายละเอียดของตัวชี้วัดและค่าเป้าหมายที่ระบุไว้ เพื่อให้บุคลากรระดับปฏิบัติงานที่เกี่ยวข้องรับทราบและนำไปปฏิบัติเพื่อให้เป็นไปในทิศทางเดียวกันตามแผนปฏิบัติการต่อไป

### (2) การควบคุมต้นทุน

วิทยาลัยฯมีการจัดทำกลยุทธ์ทางการเงินที่มีความสอดคล้องกับยุทธศาสตร์ (พ.ศ 2556-2559) มีแนวทางการจัดหาทรัพยากรทางการเงินและหลักเกณฑ์การจัดสรรงบประมาณทั้งในส่วนของการจัดหาแหล่งเงิน วิธีการได้มา ซึ่งแหล่งเงิน มีแนวทางในการจัดสรรทรัพยากรตามหลักเกณฑ์ที่กำหนดไว้ รวมทั้งวางแผนการใช้จ่ายเงินอย่างเพียงพอและมีประสิทธิภาพ โปร่งใส ตรวจสอบได้ โดยกำหนดแหล่งการจัดสรรทางการเงิน แบ่งเป็น 2 แหล่งคือ จากแหล่งเงินงบประมาณแผ่นดิน และงบรายได้ ทั้งนี้วิทยาลัยฯมีการนำข้อมูลทางการเงินไปใช้ในการวิเคราะห์ค่าใช้จ่ายและการวิเคราะห์สถานะทางการเงิน และความมั่นคงของวิทยาลัยฯอย่างต่อเนื่อง มีการแต่งตั้งคณะกรรมการตรวจสอบภายในวิทยาลัยฯ ทำหน้าที่ตรวจสอบติดตามการใช้จ่ายเงินของวิทยาลัยฯ รวมถึงมีหน่วยงานตรวจสอบภายในของมหาวิทยาลัยทำหน้าที่ตรวจสอบติดตามการดำเนินงานอีกทางหนึ่งด้วย



## ค.การเตรียมพร้อมต่อภาวะฉุกเฉิน

วิทยาลัยฯมีแผนการบริหารความเสี่ยง โดยจะเน้นเรื่องความเสี่ยงตามยุทธศาสตร์เป็นหลัก ประเด็นของความเสี่ยงที่ระบุไว้ในแผนบริหารความเสี่ยง อาทิเช่น การดำเนินโครงการไม่ทันในงบประมาณ การไม่ดำเนินการตามระยะเวลาที่กำหนด และการไม่สามารถตอบตัวชี้วัดของ กพร. สกอ. และสมศ.ได้ สำหรับด้านการเตรียมความพร้อมของสถานที่ทำงานเมื่อเกิดภัยพิบัติและภาวะฉุกเฉินนั้น มีการจัดทำเป็นแผนพัฒนาองค์กร ประจำปีงบประมาณ 2557 โดยจัดทำคู่มือรองรับต่อภัยพิบัติหรือภาวะฉุกเฉิน เพื่อเป็นการเตรียมความพร้อมต่อภาวะฉุกเฉินอื่นๆที่อาจจะเกิดขึ้นในอนาคต

นอกจากนี้รวมถึงการมีแผนการซ้อมการเกิดอัคคีภัย มีการติดตั้งอุปกรณ์ดับเพลิง และป้ายทางหนีไฟ การติดตั้งวงจรปิด เพื่อตรวจสอบความผิดปกติอีกด้วย

## 6.2 กระบวนการทำงาน: องค์กรมีวิธีการอย่างไรในการออกแบบ จัดการ และปรับปรุงกระบวนการทำงานที่สำคัญ

### ก.การออกแบบกระบวนการทำงาน

#### (1) แนวคิดในการออกแบบ

วิทยาลัยฯดำเนินงานตามนโยบายการผลักดันการจัดอันดับของมหาวิทยาลัย จึงได้มีการดำเนินการจัดทำเว็บไซต์ของวิทยาลัยฯและเว็บไซต์ประจำตัวของอาจารย์ เพื่อเป็นช่องทางในการเผยแพร่ผลงานของอาจารย์ ทั้งในด้านการจัดการเรียนการสอน โดยให้นักศึกษาสามารถเข้าไปศึกษาหาความรู้เพิ่มเติมได้ หรือเป็นช่องทางในการติดต่อสื่อสารกับอาจารย์ผู้สอนนอกชั้นเรียน และการเผยแพร่ผลงานวิจัย การบริการวิชาการของอาจารย์ให้นักศึกษาหรือบุคคลที่สนใจ นอกจากนี้ยังสามารถนำไปประยุกต์ใช้ในการพัฒนาระบบ LMS (Learning Management System) ในการจัดการเรียนการสอนแต่ละรายวิชาได้ ซึ่งวิทยาลัยฯได้จัดการอบรมการสร้างระบบ e-learning ด้วย Moodle เพื่อสร้างความเข้าใจในการใช้งาน และสามารถสร้างสรรค์เว็บไซต์ของตนเอง ทั้งข้อมูลที่ต้องการเผยแพร่และรูปแบบ สีสันท่างๆด้วยตนเอง โดยจะมีการประชาสัมพันธ์ให้นักศึกษาเข้าไปใช้งาน และสร้างกิจกรรมต่างๆร่วมกับอาจารย์ผู้สอนได้อีกด้วย

สำหรับการบริหารทั่วไป จะมีระบบสารสนเทศเข้ามาใช้เพิ่มมากขึ้น ทั้งนี้เพื่ออำนวยความสะดวกในการปฏิบัติงานและการตรวจสอบ ทั้งระบบ ERP ที่จะเกี่ยวข้องกับงานการเงินและพัสดุ และการบริหารงานบุคลากร, ระบบ E-Office ที่ใช้ในการรับ-ส่งเอกสารทางราชการ และช่องทางการประชาสัมพันธ์ต่างๆสำหรับภายในหน่วยงานของมหาวิทยาลัย, ระบบ E-Monitoring สำหรับติดตามและรายงานผลการปฏิบัติราชการ และระบบ Che QA online สำหรับงานประกันคุณภาพการศึกษา

ในการดำเนินการต่างๆ วิทยาลัยฯต้องมีการคำนึงถึงข้อกำหนดที่สำคัญของเกณฑ์ข้อกำหนดจากสภาการพยาบาลด้วย

## (2) ข้อกำหนดของกระบวนการทำงาน

สำหรับข้อกำหนดของกระบวนการทำงาน แบ่งตามโครงสร้างการบริหารงานของวิทยาลัยฯ และมีกรกำหนดเป็นภาระงาน และTOR (สัญญาจ้าง) เป็นรายบุคคล ทั้งนี้ข้อกำหนดต่างๆจะต้องอยู่ภายใต้เกณฑ์การรับรองสถาบันการศึกษาหลักสูตรพยาบาลศาสตรบัณฑิต จากสภาการพยาบาลที่เป็นองค์กรวิชาชีพ และตามระเบียบสภามหาวิทยาลัยราชภัฏสวนสุนันทา ว่าด้วยการจัดตั้งและดำเนินงานการจัดการศึกษา วิทยาลัยพยาบาลและสุขภาพ พ.ศ. 2549 สำหรับกระบวนการทำงานที่สำคัญจะเป็นไปตามพันธกิจหลัก 4 ด้าน ได้แก่ การจัดการเรียนการสอน การวิจัย การบริการวิชาการ และการทำนุบำรุงศิลปะและวัฒนธรรม รวมทั้งนโยบายประจำปีของผู้บริหาร

### ข.การจัดการกระบวนการทำงาน

#### (1) การนำกระบวนการทำงานที่สำคัญไปปฏิบัติ

จากที่กล่าวว่กระบวนการทำงานที่สำคัญ ประกอบด้วย 4 พันธกิจหลัก

##### 1. การจัดการเรียนการสอน

วิทยาลัยฯดำเนินการจัดการเรียนการสอนหลักสูตรพยาบาลศาสตรบัณฑิต ได้รับการรับรองสถาบันจากสภาการพยาบาลอย่างต่อเนื่อง

##### 2. การวิจัย

วิทยาลัยฯสนับสนุนให้บุคลากรส่งข้อเสนอองานวิจัยเพื่อขอรับทุนทั้งจากแหล่งทุนภายในและภายนอกวิทยาลัยฯ อีกทั้งส่งเสริมให้อาจารย์นำผลงานวิจัยไปตีพิมพ์เผยแพร่ในวารสารหรือการประชุมวิชาการทั้งระดับชาติและนานาชาติ

##### 3. การบริการวิชาการ

สนับสนุนให้มีการจัดกิจกรรม/โครงการบริการวิชาการที่มีการบูรณาการร่วมกับการจัดการเรียนการสอน และงานวิจัย ทั้งในเขตชุมชนโดยรอบวิทยาลัยฯ และชุมชนอื่นๆอย่างต่อเนื่อง

##### 4. การทำนุบำรุงศิลปะและวัฒนธรรม

วิทยาลัยฯสนับสนุนให้มีการจัดกิจกรรม/โครงการที่สืบสาน และดำรงไว้ซึ่งการทำนุบำรุงศิลปะและวัฒนธรรมอันดีงามในการดำเนินกิจกรรม/โครงการต่างๆของวิทยาลัยฯ และพิธีการสำคัญที่เกี่ยวข้องกับวิชาชีพการพยาบาล ได้แก่ พิธีมอบหมวกและเข็มเครื่องหมาย เป็นต้น รวมทั้งการสืบสานวัฒนธรรมอันดีของไทยในการจัดพิธีไหว้ครู พิธีบายศรีสู่ขวัญ สำหรับนักศึกษาอีกด้วย

นอกจากนี้ยังมีการดำเนินงานตามยุทธศาสตร์ทั้ง 8 ด้านของวิทยาลัยฯ ซึ่งวิทยาลัยฯได้มีการจัดทำคำรับรองการปฏิบัติราชการประจำปี โดยมีตัวชี้วัดที่เกี่ยวข้องกับยุทธศาสตร์ต่างๆ และนำไปเป็นผลการดำเนินการที่สำคัญของแต่ละปีงบประมาณของผู้บริหารฯ โดยมีการรายงานผลการปฏิบัติราชการทุกเดือน รวมทั้งการประกันคุณภาพการศึกษาภายใน ที่จะต้องมีการตรวจประเมินคุณภาพการศึกษาภายในจากคณะกรรมการประเมินฯประจำปีการศึกษาอีกด้วย

## (2) การจัดการห่วงโซ่อุปทาน

วิทยาลัยฯมีการพัฒนาและเพิ่มประสิทธิภาพทั้งอาจารย์ นักศึกษา โดยมีการจัดกิจกรรม/โครงการที่เป็นพัฒนาความรู้ และเพิ่มทักษะในด้านต่างๆ สำหรับอาจารย์นอกจากการจัดโครงการต่างๆที่จะช่วยเพิ่มและพัฒนาประสิทธิภาพการจัดการเรียนการสอนแล้ว วิทยาลัยฯยังสนับสนุนให้อาจารย์ศึกษาดูงาน อบรมสัมมนา การประชุมวิชาการทั้งภายในประเทศและต่างประเทศ เพื่อนำประสบการณ์ที่ได้รับมาปรับปรุงคุณภาพการจัดการเรียนการสอนแก่นักศึกษา

นอกจากนี้วิทยาลัยฯยังได้จัดกิจกรรม/โครงการสำหรับนักศึกษา เพื่อพัฒนาศักยภาพของนักศึกษาอย่างต่อเนื่องตลอดหลักสูตรทั้งด้านวิชาการ ด้านคุณธรรมจริยธรรม ด้านการส่งเสริมสุขภาพและกีฬา เป็นต้น เพื่อให้บัณฑิตมีคุณลักษณะที่พึงประสงค์ครบทุกด้าน

สำหรับการประเมินผลการดำเนินงานนั้น สำหรับอาจารย์มีการประเมินตนเองและการประเมินโดยผู้บริหารอย่างน้อยปีละ 2 ครั้ง โดยพิจารณาพร้อมกับ TOR ของแต่ละบุคคลที่ระบุไว้ในสัญญาจ้าง สำหรับนักศึกษาเมื่อสิ้นสุดภาคการศึกษาจะมีการประเมินผลอาจารย์ผู้สอนตามรายวิชาในระบบการประเมินผลออนไลน์ และแบบประเมินผลการจัดการเรียนการสอนตามรายวิชา และสำหรับบัณฑิตที่สำเร็จการศึกษามหาวิทยาลัยโดยกองบริการการศึกษาได้ส่งแบบประเมินให้แก่ผู้ใช้บัณฑิต เพื่อประเมินคุณภาพระดับปริญญาตรีตามกรอบมาตรฐานคุณวุฒิระดับอุดมศึกษาแห่งชาติ และมีการติดตามผลผู้สำเร็จการศึกษาระดับปริญญาตรีของวิทยาลัยพยาบาลและสุขภาพเกี่ยวกับภาวะการมีงานทำ เงินเดือนหรือรายได้ต่อเดือนของผู้สำเร็จการศึกษา เพื่อสะท้อนคุณภาพบัณฑิตของวิทยาลัยพยาบาลและสุขภาพ และนำผลมาใช้ในการพัฒนาการจัดการเรียนการสอนต่อไป

## (3) การปรับปรุงกระบวนการ

ในการดำเนินกิจกรรม/โครงการต่างๆของวิทยาลัย โดยมีการประเมินผลหลังจากสิ้นสุดโครงการ ซึ่งจะพิจารณาจากจำนวนกลุ่มเป้าหมายที่เข้าร่วมโครงการ ผลการประเมินความพึงพอใจในด้านต่างๆงบประมาณการใช้จ่ายของโครงการ ซึ่งจะมีการประชุมผลการดำเนินงานของกิจกรรม/โครงการที่ดำเนินการแล้วเสร็จ มาทบทวนและนำผลการที่ได้มาใช้ในการพิจารณาการวางแผนกิจกรรม/โครงการในแผนปฏิบัติการราชการประจำปีงบประมาณถัดไป

## หมวด 7 ผลลัพธ์

### 7.1 ผลลัพธ์ด้านผลิตภัณท์และกระบวนการ: ผลการดำเนินการด้านผลิตภัณท์และประสิทธิผลของกระบวนการเป็นอย่างไร

#### ก.ผลลัพธ์ด้านผลิตภัณท์และกระบวนการที่มุ่งเน้นลูกค้า

ผลการดำเนินงานด้านผลิตภัณท์และประสิทธิผลของกระบวนการที่สามารถวัดผลของพันธกิจหลักของสถาบันอุดมศึกษาทั้ง 4 ด้านได้แก่ การผลิตบัณฑิต การวิจัย การบริการวิชาการ และการทำนุบำรุงศิลปะและวัฒนธรรม โดยตัวชี้วัดที่เกี่ยวข้องแสดงดังตารางนี้

ลำดับ	ชื่อตัวชี้วัด	ผลการดำเนินงาน ย้อนหลัง 3 ปี			
		2555	2556	2557	แนวโน้ม (+/-)
1	ร้อยละของบัณฑิตปริญญาตรีที่ได้งานทำและประกอบอาชีพอิสระภายใน 1 ปี (3.1.1)	100	97.10	94.87*	-
2	งานวิจัยหรืองานสร้างสรรค์ที่ตีพิมพ์เผยแพร่ในระดับชาติหรือระดับนานาชาติต่ออาจารย์ประจำและ/หรือนักวิจัยประจำ (4.3.1)	2.63	7.50	6.86*	+
3	ร้อยละของการนำงานวิจัยหรืองานสร้างสรรค์ไปใช้ประโยชน์ (4.4.1)	7.89	8.33	13.72*	+
4	ร้อยละของโครงการการบริการทางวิชาการที่นำความรู้และประสบการณ์จากการให้บริการวิชาการมาใช้ในการพัฒนาการเรียนการสอนและหรือการวิจัย (6.2.1)	-	78.57	69.23*	-
5	ร้อยละเฉลี่ยของผู้เข้าร่วมโครงการศิลปวัฒนธรรมต่อเป้าหมายที่กำหนด (7.1.2)	-	-	83.49*	+

\*\* ผลการประเมินการปฏิบัติราชการประจำปีงบประมาณ 2557 ประจำเดือนสิงหาคม (รอบ11เดือน)

## ข. ผลลัพธ์ด้านประสิทธิผลของกระบวนการปฏิบัติการ

### (1) ประสิทธิภาพของการปฏิบัติการ

สำหรับตัวชี้วัดเชิงประสิทธิผลของกระบวนการปฏิบัติการ หนึ่งในตัวชี้วัด คือการจัดทำคู่มือการปฏิบัติงาน สำหรับวิทยาลัยฯมีคู่มือด้านงานประกันคุณภาพการศึกษาภายใน ที่มีการจัดทำเป็นประจำทุกปี ได้แก่ คู่มือการประกันคุณภาพการศึกษาภายใน (ประจำปีการศึกษา) นอกจากนี้สำหรับด้านการจัดการเรียนการสอน จะมีคู่มือการฝึกปฏิบัติของรายวิชาเพื่อให้แก่อาจารย์นิเทศและนักศึกษาที่จะขึ้นฝึกปฏิบัติในแหล่งฝึกปฏิบัติต่างๆจำนวน 9 รายวิชา นอกจากนี้วิทยาลัยฯยังได้จัดทำคู่มือการใช้ห้องปฏิบัติการทางพยาบาล คู่มือการใช้เครื่องตรวจข้อสอบ ซึ่งเกี่ยวข้องกับจัดการเรียนการสอน โดยในอนาคตวิทยาลัยฯจะมีการจัดทำคู่มือในส่วนงานอื่นๆเพิ่มขึ้นต่อไป

ทั้งนี้วิทยาลัยฯได้มีตัวชี้วัดของจำนวนศิษย์เก่าที่ได้รับรางวัล/ประกาศนียบัตรจากหน่วยงานภายนอก วิทยาลัยฯ เป็นตัวชี้วัดที่แสดงถึงประสิทธิผลของการผลิตบัณฑิตสาขาพยาบาลศาสตร์ของวิทยาลัยฯ การได้รับรางวัล/ประกาศนียบัตรจากหน่วยงานภายนอก ถือว่าบัณฑิตสาขาพยาบาลศาสตร์จากวิทยาลัยพยาบาล และสุขภาพได้รับการยอมรับจากหน่วยงานภายนอก และเป็นการเผยแพร่ชื่อเสียงของวิทยาลัยฯอีกด้วย

ลำดับ	ชื่อตัวชี้วัด	ผลการดำเนินงาน ย้อนหลัง 3 ปี			
		2555	2556	2557	แนวโน้ม (+/-)
1	จำนวนคู่มือการปฏิบัติงาน (ตัวชี้วัดเชิงประสิทธิผล)	10	11	12	+
2	จำนวนศิษย์เก่าที่ได้รับรางวัล/ประกาศนียบัตรจากหน่วยงานภายนอก	-	1	2	+

โดยในปีงบประมาณ 2556 มีศิษย์เก่าได้รับประกาศนียบัตรยกย่องจากสมาคมพยาบาลแห่งประเทศไทย จำนวน 1 คน ได้แก่ นายจักรกฤษ ปิจดี และในปีงบประมาณ 2557 มีศิษย์เก่าได้รับประกาศนียบัตรยกย่องจากสมาคมพยาบาลแห่งประเทศไทย จำนวน 1 คน ได้แก่ นางสาวสุทธาทิพย์ วงศ์สกุลเกษม และได้รับประกาศนียบัตรบุคลากรที่สร้างความพึงพอใจให้กับผู้รับบริการ จำนวน 1 คน ได้แก่ นางสาวปริญญ มัทพานัง

### (2) การเตรียมพร้อมต่อภาวะฉุกเฉิน

สำหรับผลการดำเนินงาน ย้อนหลัง 3 ปีของวิทยาลัยฯ ตัวชี้วัดของ (สกอ.7.4) การบริหารความเสี่ยงนั้น ได้มีการดำเนินงานครบทุกข้อ โดยวิทยาลัยฯ มีคณะกรรมการบริหารความเสี่ยง ดำเนินงานจัดทำแผนบริหารความเสี่ยง ซึ่งได้มีการวิเคราะห์และระบุความเสี่ยงพร้อมปัจจัยที่ก่อให้เกิดความเสี่ยงในการบริหารด้านต่างๆ

ลำดับ	ชื่อตัวชี้วัด	ผลการดำเนินงาน (ปีการศึกษา ย้อนหลัง 3 ปี)			
		2554	2555	2556	แนวโน้ม (+/-)
1	การบริหารความเสี่ยง (สกอ. 7.4)	5.00	5.00	5.00	คงที่

### ค. ผลลัพธ์ด้านการนำกลยุทธ์ไปปฏิบัติ

จากผลการดำเนินงานข้อมูลย้อนหลัง 3 ปี ของวิทยาลัยฯ ทั้งจากผลการปฏิบัติราชการประจำปี (งบประมาณ 2555-2557) และผลการประเมินคุณภาพการศึกษาภายในตามองค์ประกอบที่เกี่ยวข้องกับการจัดการเรียนการสอน และพันธกิจของวิทยาลัยฯ พบว่าภาพรวมมีแนวโน้มที่ดีขึ้นในองค์ประกอบที่ 2 การผลิตบัณฑิต องค์ประกอบที่ 5 การบริการวิชาการ องค์ประกอบที่ 6 การทำนุบำรุงศิลปะและวัฒนธรรม และองค์ประกอบที่ 7 การบริหารและการจัดการ สำหรับองค์ประกอบที่ 4 การวิจัย มีแนวโน้มคงที่ถึงลดลงเล็กน้อย ซึ่งวิทยาลัยฯ ได้พยายามผลักดันให้อาจารย์มีการสร้างผลงานวิจัยและนำผลงานวิจัยไปตีพิมพ์เผยแพร่ทั้งในวารสารและการประชุมวิชาการมากยิ่งขึ้น อีกทั้งส่งเสริมและสนับสนุนให้อาจารย์เสนอขอรับทุนวิจัยจากแหล่งภายนอก เพื่อให้ได้รับเงินทุนสนับสนุนในการทำผลงานวิจัยเพิ่มขึ้นอีกด้วย

ลำดับ	ชื่อตัวชี้วัด	ผลการดำเนินงาน (ปีการศึกษาย้อนหลัง 3 ปี)			
		2554	2555	2556	แนวโน้ม (+/-)
1	คะแนนผลการปฏิบัติราชการของหน่วยงาน* (1.1.5) (ปีงบประมาณ)	2555	2556	2557	-
		4.0885	4.3026	4.0023**	
2	คุณภาพของมหาวิทยาลัยจากผลการประเมินคุณภาพการศึกษาภายใน (1.1.11)	4.43	4.56	4.56	+
	2.1 องค์ประกอบที่ 2 การผลิตบัณฑิต	3.86	4.10	4.26	+
	2.2 องค์ประกอบที่ 4 การวิจัย	3.73	3.64	3.63	-
	2.3 องค์ประกอบที่ 5 การบริการวิชาการ แก่สังคม	5.00	5.00	5.00	คงที่
	2.4 องค์ประกอบที่ 6 การทำนุบำรุง ศิลปะและวัฒนธรรม	5.00	5.00	5.00	คงที่
	2.5 องค์ประกอบที่ 7 การบริหารและการจัดการ	4.50	4.50	5.00	+

\* ตัวชี้วัดและน้ำหนักของตัวชี้วัด มีการเปลี่ยนแปลงตามปีงบประมาณ (ผลการดำเนินงานตามปีงบประมาณ)

\*\* ผลการประเมินการปฏิบัติราชการประจำปีงบประมาณ 2557 ประจำเดือนสิงหาคม (รอบ11เดือน)

## 7.5 ผลลัพธ์ด้านการเงิน : ผลการดำเนินการด้านการเงินเป็นอย่างไร

### ก. ผลลัพธ์ด้านการเงิน

วิทยาลัยฯ มีรายได้จากการแหล่งทุนภายนอกวิทยาลัยฯจากการเปิดอบรมหลักสูตรประกาศนียบัตรผู้ช่วยพยาบาล โดยดำเนินการในปีงบประมาณ 2556 เป็นปีแรก ซึ่งหลักสูตรดังกล่าวได้รับการรับรองจากสภาการพยาบาล ปัจจุบันมีผู้ที่สนใจต้องการเข้าอบรมหลักสูตรดังกล่าวเป็นจำนวนมาก เนื่องจากปัจจุบันบุคลากรด้านสาธารณสุขมีความขาดแคลน เป็นที่ต้องการของตลาดและมีค่าตอบแทนสูง อีกทั้งใช้ระยะเวลาในการอบรมเพียง 1 ปี ก็สามารถทำงานได้ทันที

ลำดับ	ชื่อตัวชี้วัด	ผลการดำเนินงาน ย้อนหลัง 3 ปี			
		2555	2556	2557	แนวโน้ม (+/-)
1	รายได้ที่เกิดจากการระดมทุนจากภายนอก (8.2.1)	N/A	1.00 ล้านบาท	2.58 ล้านบาท	+

## ภาคผนวก



# 1. คำสั่งแต่งตั้งคณะกรรมการดำเนินการพัฒนาคุณภาพการบริหารจัดการองค์กร



## คำสั่งวิทยาลัยพยาบาลและสุขภาพ ที่ ๕๐.๖/๒๕๕๖ เรื่อง แต่งตั้งคณะกรรมการดำเนินการพัฒนาคุณภาพการบริหาร จัดการองค์กร ประจำปีงบประมาณ พ.ศ. ๒๕๕๗

ตามนโยบายและมาตรการการพัฒนาคุณภาพการบริหารจัดการองค์กรของมหาวิทยาลัย ข้อ ๒ ให้มีการบูรณาการแนวทางการบริหารจัดการองค์กรในทุกหน่วยงาน และวิทยาลัยพยาบาลและสุขภาพ ได้ทำคำรับรองการปฏิบัติราชการกับมหาวิทยาลัย ประจำปีงบประมาณ พ.ศ. ๒๕๕๗ ในยุทธศาสตร์ที่ ๑ พัฒนาระบบบริหารจัดการ โดยยึดหลักธรรมาภิบาล ตัวชี้วัดที่ ๑.๑.๘ ระดับความสำเร็จของการพัฒนาคุณภาพการบริหารจัดการองค์กร

เพื่อให้การดำเนินงานพัฒนาคุณภาพการบริหารจัดการองค์กร ของวิทยาลัยพยาบาลและสุขภาพ เป็นไปด้วยความเหมาะสมและสอดคล้องกับนโยบายของมหาวิทยาลัย ทั้ง ๒ หมวด ได้แก่ หมวด ๒ การวางแผนเชิงกลยุทธ์ และ หมวด ๖ การมุ่งเน้นการปฏิบัติ วิทยาลัยพยาบาลและสุขภาพ จึงขอแต่งตั้งคณะกรรมการดำเนินการพัฒนาระบบการบริหารจัดการ ดังนี้

๑. ดร.พรพรรณ	รัตนอมร	ประธานกรรมการ
๒. ดร.อุดมพร	ยิ่งใหญ่สุข	รองประธานกรรมการ
๓. ดร.เปรมวดี	ศฤงคาร	รองประธานกรรมการ
๔. รองศาสตราจารย์ อรพันธ์	เจริญผล	รองประธานกรรมการ
๕. อาจารย์กัญญา	นภาพงษ์	รองประธานกรรมการ
๖. ดร.มันชนาวดี	เมธาพัฒนา	รองประธานกรรมการ
๗. รศ. วิริยา	สุขวงศ์	กรรมการ
๘. อาจารย์นภพรพัชร	มิ่งถึก	กรรมการ
๙. อาจารย์นิศยา	ศรีจ่านง	กรรมการ
๑๐. อาจารย์จิระประภา	ศรีสารคาม ไกรทอง	กรรมการ
๑๑. อาจารย์คันสนีย์	รุ่งรัตน์วิชัย	กรรมการ
๑๒. ผศ.ลักขณา	ยอดกลกิจ	กรรมการ
๑๓. อาจารย์สุจิตรา	อุไรตมณี	กรรมการ
๑๔. อาจารย์รังสิมา	พัสระ	กรรมการ
๑๕. นายพนปฎ	อินยาศรี	กรรมการ
๑๖. นางสาวอัญญา	แดงทองดี	กรรมการและเลขานุการ

### หน้าที่

๑. แสวงหาความรู้เกี่ยวกับเกณฑ์คุณภาพการศึกษาสู่ความเป็นเลิศ (EdPEX) และรายละเอียดของหมวดที่ได้มอบหมาย
๒. ประเมินองค์กรตามเกณฑ์คุณภาพการศึกษาสู่ความเป็นเลิศ (EdPEX) ตามที่ได้รับผิดชอบ
๓. จัดทำแผนพัฒนาองค์กร และเสนอให้ผู้บริหารหน่วยงานความเห็นชอบ
๔. ดำเนินการและติดตามผลการดำเนินงานตามแผนพัฒนาองค์กร
๕. จัดทำรายงานประเมินองค์กรตามเกณฑ์คุณภาพการศึกษาสู่ความเป็นเลิศ (EdPEX) และเสนอให้ผู้บริหารทราบและสั่งให้กับมหาวิทยาลัย

ทั้งนี้ ตั้งแต่บัดนี้เป็นต้นไป

สั่ง ณ วันที่ ๒๒ พฤศจิกายน ๒๕๕๖

(ดร.พรพรรณ รัตนอมร)

ผู้อำนวยการ วิทยาลัยพยาบาลและ  
สุขภาพ

22พ.ย.56 17:๓1 15:51:38 Non-PKI Server Sign  
Signature Code : MQA2A-DMAOQ-A5AEG-ANgA0

## 2. ผลการประเมินตนเองตามเกณฑ์คุณภาพการศึกษาสู่ความเป็นเลิศ (EdPEX)

หมวด 2 การวางแผนเชิงกลยุทธ์

เกณฑ์	ประเด็นพิจารณา	ดำเนินการครบถ้วน (Y/N)	ถ้าตอบ Y ให้อธิบายกระบวนการดำเนินการ หากตอบ N ให้นำประเด็นไปจัดทำแผนพัฒนาองค์กร
<b>2.1 การจัดทำกลยุทธ์: องค์กรมีวิธีการอย่างไรในการจัดทำกลยุทธ์</b>			
<b>ก. การจัดทำกลยุทธ์</b>			
(1) กระบวนการวางแผนกลยุทธ์ องค์กรมีวิธีการอย่างไรในการวางแผนเชิงกลยุทธ์ ขั้นตอนที่สำคัญของกระบวนการจัดทำกลยุทธ์มีอะไรบ้าง และผู้เกี่ยวข้องที่สำคัญมีใครบ้าง กระบวนการดังกล่าวสามารถระบุจุดบอดที่อาจเกิดขึ้นได้อย่างไร กรอบเวลาของการวางแผนระยะสั้นและระยะยาวคืออะไร องค์กรมีวิธีการอย่างไรในการกำหนดกรอบเวลา และทำให้กระบวนการวางแผนเชิงกลยุทธ์มีความสอดคล้องกับกรอบเวลาดังกล่าว	- องค์กรมีวิธีการอย่างไรในการวางแผนเชิงกลยุทธ์	Y	วิทยาลัยฯ จัดตั้งคณะกรรมการดำเนินการจัดทำแผนยุทธศาสตร์ แผนกลยุทธ์ และแผนปฏิบัติการราชการ เป็นผู้กำหนดนโยบาย ทบวงยุทธศาสตร์และคำรับรองการปฏิบัติราชการของวิทยาลัยฯ
	- กระบวนการดังกล่าวสามารถระบุจุดบอดที่อาจเกิดขึ้นได้อย่างไร	Y	การวางแผนกลยุทธ์มีการวิเคราะห์จุดแข็ง จุดอ่อน โอกาสและอุปสรรคของวิทยาลัยฯ ทำให้สามารถระบุจุดอ่อนของหน่วยงาน อีกทั้งวิทยาลัยฯ ได้นำผลการประเมินคุณภาพการศึกษาภายใน และผลการประเมินการปฏิบัติราชการมาใช้ในการวิเคราะห์ด้วย
	- องค์กรมีวิธีการอย่างไรในการกำหนดกรอบเวลา และทำให้กระบวนการวางแผนเชิงกลยุทธ์มีความสอดคล้องกับกรอบเวลาดังกล่าว	Y	วิทยาลัยฯ มีแผนปฏิบัติการประจำปีกรอบระยะเวลาปีงบประมาณ ซึ่งระบุกลยุทธ์ประจำปีไว้ด้วย นอกจากนี้ยังมีแผนยุทธศาสตร์ระยะยาว 4 ปี (พ.ศ. 2556-2559) ด้วย
	- องค์กรมีวิธีการอย่างไรในการกำหนดสมรรถนะหลักขององค์กร (core competencies) ความท้าทายและความได้เปรียบเชิงกลยุทธ์ขององค์กร (ตามทฤษฎีไว้ในโครงร่างองค์กร)	Y	นอกจากมีคณะกรรมการฯ แล้ว การกำหนดสมรรถนะหลักนั้น จะนำข้อมูลผลการประเมินคุณภาพการศึกษาภายใน / ผลการปฏิบัติราชการประจำปีมาประกอบด้วย

เกณฑ์	ประเด็นพิจารณา	ดำเนินการครบถ้วน (Y/N)	ถ้าตอบ Y ให้อธิบายกระบวนการดำเนินการ หากตอบ N ให้นำประเด็นไปจัดทำแผนพัฒนาองค์กร
(2) การวิเคราะห์และกำหนดกลยุทธ์ องค์กรมีวิธีการอย่างไรเพื่อทำให้มั่นใจได้ว่า องค์กรประกอบที่สำคัญต่อไปมีมาประกอบวางแผนเชิงกลยุทธ์ องค์กรมีวิธีการอย่างไรในการรวบรวมและวิเคราะห์ข้อมูลและสารสนเทศที่เกี่ยวข้องกับปัจจัยเหล่านี้เป็นส่วนหนึ่งของกระบวนการวางแผนเชิงกลยุทธ์	- องค์กรมีวิธีการอย่างไรเพื่อทำให้มั่นใจได้ว่า องค์กรประกอบที่สำคัญต่อไปมีมาประกอบวางแผนเชิงกลยุทธ์	Y	วิทยาลัยฯ จัดประชุมบุคลากรและเจ้าหน้าที่ระดมองค์ประกอบที่ประกอบที่สำคัญต่างๆ และกำหนดกลยุทธ์ตามยุทธศาสตร์ที่วิทยาลัยฯ กำหนด ซึ่งมีความสอดคล้องกับยุทธศาสตร์ของมหาวิทยาลัยด้วย
	- องค์กรมีวิธีการอย่างไรในการรวบรวมและวิเคราะห์ข้อมูลและสารสนเทศที่เกี่ยวข้องกับปัจจัยเหล่านี้เป็นส่วนหนึ่งของกระบวนการวางแผนเชิงกลยุทธ์	Y	วิทยาลัยฯ รวบรวมและวิเคราะห์ข้อมูลและสารสนเทศที่เกี่ยวข้องกับปัจจัยเหล่านี้เป็นส่วนหนึ่งของกระบวนการวางแผนเชิงกลยุทธ์ ดังนี้
<ul style="list-style-type: none"> <li>จุดแข็ง จุดอ่อน โอกาส และอุปสรรคขององค์กร</li> <li>สัญญาณบ่งชี้แนวโน้มๆ ถึงการเปลี่ยนแปลงที่สำคัญด้านเทคโนโลยี ตลาด ความนิยมของลูกค้า การแข่งขัน ภาวะเศรษฐกิจ และสภาพแวดล้อมด้านกฎระเบียบ ผลิตภัณฑ์ คู่แข่ง</li> <li>ความยั่งยืนขององค์กรในระยะยาว รวมถึงสมรรถนะหลัก (core competencies) ที่ต้องการขององค์กร และการคาดการณ์ผลการดำเนินการในอนาคตขององค์กร และของคู่แข่ง หรือผลการดำเนินการในอนาคตขององค์กรในระยะสั้นที่เทียบเคียงกันได้</li> </ul>	<ul style="list-style-type: none"> <li>จุดแข็ง จุดอ่อน โอกาส และอุปสรรคขององค์กร</li> <li>สัญญาณบ่งชี้แนวโน้มๆ ถึงการเปลี่ยนแปลงที่สำคัญด้านเทคโนโลยี ตลาด ความนิยมของลูกค้า การแข่งขัน ภาวะเศรษฐกิจ และสภาพแวดล้อมด้านกฎระเบียบ ผลิตภัณฑ์ คู่แข่ง</li> <li>ความยั่งยืนขององค์กรในระยะยาว</li> <li>สมรรถนะหลัก (core competencies) ที่ต้องการขององค์กร</li> </ul>	<ul style="list-style-type: none"> <li>ข้อมูลเสนอแนะที่ได้จากการประชุมร่วมกันของบุคลากรในหน่วยงาน และข้อมูลจากรายงานผลการประเมินคุณภาพการศึกษาภายในและผลการปฏิบัติราชการประจำปี</li> <li>- เนื่องจากสาขาพยาบาลศาสตร์เป็นสาขาวิชาชีพที่มีความขาดแคลนและมีความต้องการอย่างสูงในตลาดแรงงาน ประกอบกับเป็น 1 ใน 7 สาขาวิชาชีพที่มีการแลกเปลี่ยนแรงงานอย่างเสรีเมื่อเข้าสู่ประชาคมอาเซียนด้วย</li> <li>- มีการนำผลการประเมินและข้อเสนอแนะ รวมทั้งความต้องการของชุมชน/สังคมมาวิเคราะห์และปรับปรุง นำไปสู่การพัฒนาอย่างต่อเนื่องในระยะยาวของวิทยาลัยฯ ต่อไป</li> <li>- สมรรถนะของวิทยาลัยคือการจัดการเรียนการสอน หลักสูตรพยาบาลศาสตรบัณฑิต ตามพันธกิจ 4 ด้าน</li> </ul>	

เกณฑ์	ประเด็นพิจารณา	ดำเนินการครบถ้วน (Y/N)	ถ้าตอบ Y ให้อธิบายกระบวนการดำเนินการ หากตอบ N ให้นำประเด็นไปจัดทำแผนพัฒนาองค์กร
<ul style="list-style-type: none"> <li>• ความสามารถขององค์กรในการนำแผนกลยุทธ์ไปปฏิบัติ</li> </ul>	<ul style="list-style-type: none"> <li>• การคาดการณ์ผลการดำเนินการในอนาคตขององค์กร และของคู่แข่ง หรือผลการดำเนินการในอนาคตขององค์กรในระดับที่เทียบเคียงกันได้</li> <li>• ความสามารถขององค์กรในการนำแผนกลยุทธ์ไปปฏิบัติ</li> </ul>		<ul style="list-style-type: none"> <li>- ปัจจุบันสาขาพยาบาลศาสตร์ถือว่าเป็นวิชาชีพที่ขาดแคลนและเป็นที่ต้องการของตลาดแรงงาน ซึ่งวิทยาลัยมีจุดเด่นของหลักสูตรที่ให้ความสำคัญในการพัฒนาทักษะการใช้ภาษาอังกฤษต่อนักศึกษา และการมีแหล่งฝึกปฏิบัติที่มีความหลากหลายทั้งภาคีรัฐบาลและเอกชน ตลอดจนเน้นความร่วมมือร่วมและความต้องการของชุมชน เพื่อสร้างความเข้มแข็งแก่ชุมชน ซึ่งถือเป็นจุดแข็งของวิทยาลัย เมื่อเทียบกับสถาบันการศึกษาอื่น</li> <li>- สามารถพิจารณาได้จากร้อยละของผลการดำเนินงานตามแผน/โครงการและกิจกรรม</li> </ul>

เกณฑ์	ประเด็นพิจารณา	ดำเนินการครบถ้วน (Y/N)	ถ้าตอบ Y ให้อธิบายกระบวนการดำเนินการ หากตอบ N ให้นำประเด็นไปจัดทำแผนพัฒนาองค์กร
-------	----------------	------------------------	---

**ข. วัตถุประสงค์เชิงกลยุทธ์**

(1)	<b>วัตถุประสงค์เชิงกลยุทธ์ที่สำคัญ</b> วัตถุประสงค์เชิงกลยุทธ์ที่สำคัญขององค์กรมีอะไรบ้าง ให้ระบุตารางเวลาที่ระบุวัตถุประสงค์เหล่านั้น เป้าประสงค์ที่สำคัญที่สุดของวัตถุประสงค์เชิงกลยุทธ์เหล่านั้นมีอะไรบ้าง	- วัตถุประสงค์เชิงกลยุทธ์ที่สำคัญขององค์กรมีอะไรบ้าง ให้ระบุตารางเวลาที่ระบุวัตถุประสงค์เหล่านั้น - เป้าประสงค์ที่สำคัญที่สุดของวัตถุประสงค์เชิงกลยุทธ์เหล่านั้นมีอะไรบ้าง	Y Y	วิทยาลัยมีแผนกลยุทธ์ที่มีการระบุกิจกรรม/โครงการที่จะต้องดำเนินการภายในระยะสั้น 1 ปีภายใต้ยุทธศาสตร์ทั้ง 8 ข้อ โดยจะต้องดำเนินการภายในรอบปีงบประมาณนั้นๆ (30 กันยายน 2557) เพื่อให้บรรลุวัตถุประสงค์ (เอกสารแนบยุทธศาสตร์ระยะ4ปี (พศ.2556-2559) และแผนปฏิบัติการประจำปีงบประมาณ 2557) วิทยาลัยมีเป้าประสงค์ตามแต่ละยุทธศาสตร์ ตามแผนปฏิบัติการประจำปี (เอกสารแนบยุทธศาสตร์ระยะ4ปี (พศ.2556-2559) และแผนปฏิบัติการประจำปีงบประมาณ 2557) โดยวิทยาลัยมีการประชุมยุทธศาสตร์วิเคราะห์หรือกำหนดเป้าประสงค์ร่วมกัน
(2)	<b>การพิจารณาวัตถุประสงค์เชิงกลยุทธ์</b> วัตถุประสงค์เชิงกลยุทธ์ขององค์กรทำให้องค์กรประสบความสำเร็จในเรื่องต่อไปนี้หรือไม่อย่างไร <ul style="list-style-type: none"> <li>• ตอบสนองความท้าทายและความสำเร็จเชิงกลยุทธ์</li> <li>• ตอบสนองโอกาสในการสร้างนวัตกรรมของผลิตภัณฑ์ การปฏิบัติการ และรูปแบบการดำเนินงานธุรกิจ/กิจการ</li> </ul>	- วัตถุประสงค์เชิงกลยุทธ์ขององค์กรทำให้องค์กรประสบความสำเร็จในเรื่องต่อไปนี้หรือไม่อย่างไร <ul style="list-style-type: none"> <li>• ตอบสนองความท้าทายและความสำเร็จเชิงกลยุทธ์</li> <li>• ตอบสนองโอกาสในการสร้างนวัตกรรมของผลิตภัณฑ์ การปฏิบัติการ และรูปแบบการดำเนินงานธุรกิจ/กิจการ</li> </ul>	Y Y	วิทยาลัยมีการเพิ่มกิจกรรม/โครงการที่มีความท้าทายต่อองค์กรได้แก่การจัดอันดับมหาวิทยาลัย(U-ranking) ซึ่งจะมีความสัมพันธ์กับกิจกรรมการเผยแพร่ผลงานทางวิชาการด้วย วิทยาลัยมีการบูรณาการเรียนการสอนกับงานวิจัยและบริการวิชาการทำให้มีโอกาสเกิดองค์ความรู้ใหม่ๆด้านการพยาบาล

เกณฑ์	ประเด็นพิจารณา	ดำเนินการครบถ้วน (Y/N)	ถ้าตอบ Y ให้อธิบายกระบวนการดำเนินการ หากตอบ N ให้นำประเด็นไปจัดทำแผนพัฒนาองค์กร
<ul style="list-style-type: none"> <li>ใช้ประโยชน์จากสมรรถนะหลักขององค์กร (core competencies) ในปัจจุบัน และให้ความสำคัญต่อสมรรถนะหลักขององค์กร (core competencies) ใหม่ที่อาจต้องการ</li> <li>สร้างสมดุลระหว่างความท้าทายและโอกาสในระยะสั้นและระยะยาว</li> <li>คำนึงถึงและสร้างสมดุลระหว่างความต้องการของผู้มีส่วนได้ส่วนเสียที่สำคัญทั้งหมด</li> <li>ยกระดับความสามารถขององค์กรในการปรับตัวต่อการเปลี่ยนแปลงอย่างรวดเร็วในตลาด</li> </ul>	<ul style="list-style-type: none"> <li>ใช้ประโยชน์จากสมรรถนะหลักขององค์กร (core competencies)</li> <li>สร้างสมดุลระหว่างความท้าทายและโอกาสในระยะสั้นและระยะยาว</li> </ul>	Y	สมรรถนะหลักคือการจัดการเรียนการสอนสาขาพยาบาลศาสตร์ตามพันธกิจทั้ง 4 ด้าน นอกจากนี้ยังมีการเพิ่มกิจกรรม/โครงการที่สร้างความสัมพันธ์อันดีกับศิษย์เก่าเพิ่มเติม เนื่องจากมีบัณฑิตสำเร็จการศึกษาแล้ว ดังนั้นจึงต้องมีการให้ความสำคัญต่อการพัฒนากิจกรรมของศิษย์เก่า รวมทั้งประสานความร่วมมือกับศิษย์เก่าเพื่อพัฒนาองค์กรให้มีความเข้มแข็งและยั่งยืน
	<ul style="list-style-type: none"> <li>คำนึงถึงและสร้างสมดุลระหว่างความต้องการของผู้มีส่วนได้ส่วนเสียที่สำคัญทั้งหมด</li> </ul>	Y	มีการเพิ่มเติมกิจกรรม/โครงการที่เกี่ยวข้องกับศิษย์เก่าและผู้ใช้บัณฑิต นอกเหนือจากการให้บริการวิชาการแก่สังคมต่อผู้รับบริการ
	<ul style="list-style-type: none"> <li>ยกระดับความสามารถขององค์กรในการปรับตัวต่อการเปลี่ยนแปลงอย่างรวดเร็วในตลาด</li> </ul>	Y	วิทยาลัยอยู่ในระหว่างการค้าดำเนินการเข้าสู่การจัดอันดับมหาวิทยาลัย ซึ่งต้องมีการพัฒนาทั้งเว็บไซต์ของวิทยาลัยและการเผยแพร่ผลงานทางวิชาการระดับนานาชาติ

2.2 การนำกลยุทธ์ไปปฏิบัติ: องค์กรนำกลยุทธ์ไปปฏิบัติ

ก.การจัดทำแผนปฏิบัติการและการถ่ายทอดสู่การปฏิบัติ

(1)	<p>การจัดทำแผนปฏิบัติการ</p> <p>องค์กรมีวิธีการอย่างไรในการจัดทำแผนปฏิบัติการ แผนปฏิบัติการทั้งระยะสั้นและระยะยาวที่สำคัญขององค์กรมีอะไรบ้าง ความสัมพันธ์ต่อวัตถุประสงค์เชิงกลยุทธ์ขององค์กร การเปลี่ยนแปลงที่สำคัญในด้านผลิตภัณฑ์ ลูกค้านวัตกรรม ผู้ส่งมอบและผู้รับบริการ ที่ได้วางแผนไว้มีอะไรบ้าง (ถ้ามี) องค์กรจะดำเนินการอย่างไร</p>	<p>- องค์กรมีวิธีการอย่างไรในการจัดทำแผนปฏิบัติการทั้งระยะสั้นและระยะยาวที่สำคัญ</p> <p>- ความสัมพันธ์ต่อวัตถุประสงค์เชิงกลยุทธ์ขององค์กร การเปลี่ยนแปลงที่สำคัญในด้านผลิตภัณฑ์ ลูกค้านวัตกรรม ผู้ส่งมอบและผู้รับบริการ ที่ได้วางแผนไว้มีอะไรบ้าง (ถ้ามี) องค์กรจะดำเนินการอย่างไร</p>	<p>Y</p> <p>Y</p>	<p>วิทยาลัยมีการจัดทำเอกสารแผนยุทธศาสตร์ระยะ 4 ปี (พ.ศ. 2556-2559) และแผนปฏิบัติการประจำปีงบประมาณ 2557 โดยมีการประชุมบุคลากรในวิทยาลัยเพื่อระดมสมอง และร่วมกันวิเคราะห์ในการทำแผนยุทธศาสตร์ภายใต้กรอบของมหาวิทยาลัย</p> <p>วัตถุประสงค์หรือเป้าหมายที่มีความสอดคล้องกับกลยุทธ์ ซึ่งได้จำแนกตามยุทธศาสตร์ของวิทยาลัย (กรณีของวิทยาลัยไม่มีการเปลี่ยนแปลงด้านผลิตภัณฑ์ ลูกค้านวัตกรรม ผู้ส่งมอบและผู้รับบริการ)</p>
-----	---	--	-------------------	--


เกณฑ์	ประเด็นพิจารณา	ดำเนินการครบถ้วน (Y/N)	ถ้าตอบ Y ให้อธิบายกระบวนการดำเนินการ หากตอบ N ให้นำประเด็นไปจัดทำแผนพัฒนาองค์กร	
(2)	<p>การนำแผนปฏิบัติการไปปฏิบัติ</p> <p>องค์กรมีวิธีการอย่างไรในการถ่ายทอดแผนปฏิบัติการสู่การปฏิบัติทั้งองค์กร ไปยังบุคลากร ผู้ส่งมอบและผู้รับบริการที่สำคัญ (*) เพื่อให้บรรลุวัตถุประสงค์เชิงกลยุทธ์ที่สำคัญ องค์กรมีวิธีการอย่างไรเพื่อให้มั่นใจว่าจะยั่งยืน</p>	<p>- องค์กรมีวิธีการอย่างไรในการถ่ายทอดแผนปฏิบัติการสู่การปฏิบัติทั้งองค์กร ไปยังบุคลากร ผู้ส่งมอบและผู้รับบริการที่สำคัญ (*)</p> <p>- องค์กรมีวิธีการอย่างไรเพื่อให้มั่นใจว่าผลการดำเนินการที่สำคัญตามแผนปฏิบัติการนี้ จะยั่งยืน</p>	<p>Y</p> <p>Y</p>	<p>วิทยาลัยมีการประชุมบุคลากรเพื่อรับทราบแผนปฏิบัติการ นอกจากนี้ยังเผยแพร่เป็นเอกสารให้กับผู้รับผิดชอบในแต่ละตัวชี้วัด และมีการเผยแพร่ลงสู่เว็บไซต์ด้วย</p> <p>- เนื่องจากวิทยาลัยเป็นสถาบันการศึกษาซึ่งต้องดำเนินการตามพันธกิจทั้ง 4 ด้าน และมีนักศึกษาเข้ามาเรียนในหลักสูตรอย่างต่อเนื่อง ดังนั้นวิทยาลัยต้องดำเนินการตามพันธกิจสำคัญนี้ให้มีความยั่งยืนและพัฒนาปรับปรุงให้ดียิ่งขึ้น</p> <p>- มีการประชาสัมพันธ์แผนการปฏิบัติการราชการ เพื่อให้บุคลากรภายในองค์กรและบุคคลทั่วไปรับทราบ</p>

เกณฑ์	ประเด็นพิจารณา	ดำเนินการครบถ้วน (Y/N)	ถ้าตอบ Y ให้อธิบายกระบวนการดำเนินการ หากตอบ N ให้นำประเด็นไปจัดทำแผนพัฒนาองค์กร
(3) การจัดสรรทรัพยากร องค์กรทำอะไรให้มั่นใจว่ามีทรัพยากรด้านการเงินและด้านอื่นๆ พร้อมใช้ในการสนับสนุนแผนปฏิบัติการจนประสบความสำเร็จ และบรรลุพันธกิจพันธกิจในปัจจุบัน องค์กรมีวิธีการจัดสรรทรัพยากรเหล่านี้อย่างไร เพื่อสนับสนุนให้แผนปฏิบัติการบรรลุผล องค์กรจัดการความเสี่ยงด้านการเงินและด้านอื่นที่เกี่ยวข้องกับแผนดังกล่าวอย่างไร เพื่อทำให้มั่นใจถึงความมั่นคงทางการเงิน (Financial Viability) ขององค์กร	- องค์กรทำอะไรให้มั่นใจว่ามีทรัพยากรด้านการเงินและด้านอื่นๆ	Y	วิทยาลัยมีการประมาณการงบประมาณรายรับและรายจ่ายประจำปี และได้รับเงินสนับสนุนเพิ่มเติมจากเงินงบประมาณแผ่นดิน
	- องค์กรมีวิธีการจัดสรรทรัพยากรเหล่านี้ได้อย่างไรเพื่อสนับสนุนให้แผนปฏิบัติการบรรลุผล	Y	วิทยาลัยมีการจัดสรรเงินงบประมาณที่ได้รับตามหมวดรายการต่างๆ รวมทั้งกิจกรรม/โครงการที่ระบุไว้ในแผนปฏิบัติการ
	- องค์กรจัดการความเสี่ยงด้านการเงินและด้านอื่นที่เกี่ยวข้องกับแผนดังกล่าวอย่างไร	Y	วิทยาลัยมีการติดตามผลการดำเนินงานกิจกรรม/โครงการ และแผนการใช้งบประมาณตามแผนที่วางไว้ สรุปการใช้จ่ายงบประมาณเป็นรายเดือน/รายไตรมาส และมีการทบทวนแผนการใช้จ่ายเงินงบประมาณของวิทยาลัยอย่างต่อเนื่อง
(4) แผนด้านบุคลากร แผนด้านทรัพยากรบุคคลหรือแผนด้านบุคลากรที่สำคัญทำให้บรรลุวัตถุประสงค์เชิงกลยุทธ์ และแผนปฏิบัติการที่ระยะสั้นและระยะยาวมีอะไรบ้าง แผนดังกล่าวได้คำนึงถึงผลกระทบต่อบุคลากร และความเปลี่ยนแปลงที่อาจเกิดขึ้นที่เกี่ยวข้องกับความต้องการด้านขีดความสามารถและอัตรากำลังบุคลากรอย่างไร	- แผนด้านทรัพยากรบุคคลหรือแผนด้านบุคลากรที่สำคัญ รวมทั้งแผนปฏิบัติการที่ระยะสั้นและระยะยาวได้คำนึงถึงผลกระทบต่อบุคลากร และความเปลี่ยนแปลงที่อาจเกิดขึ้นที่เกี่ยวข้องกับความต้องการด้านขีดความสามารถและอัตรากำลังบุคลากรอย่างไร	Y	วิทยาลัยมีการกำหนดกรอบอัตราจ้างของบุคลากรและคุณสมบัติของบุคลากรเป็นไปตามข้อบังคับของสภาการพยาบาล มีการทบทวนและวิเคราะห์แผนด้านทรัพยากรบุคคล หรือแผนพัฒนาบุคลากร เพื่อให้สอดคล้องกับความต้องการของหน่วยงานมหาวิทยาลัย และสังคม ทุก 3 เดือน

เกณฑ์	ประเด็นพิจารณา	ดำเนินการครบถ้วน (Y/N)	ถ้าตอบ Y ให้อธิบายกระบวนการดำเนินการ หากตอบ N ให้นำประเด็นไปจัดทำแผนพัฒนาองค์กร
(5) ตัววัดผลการดำเนินการ ตัววัดหรือตัวชี้วัดผลการดำเนินการที่สำคัญที่ใช้ติดตามผลลัพธ์และประสิทธิภาพของแผนปฏิบัติการมีอะไรบ้าง องค์กรมีวิธีการอย่างไรเพื่อให้มั่นใจว่าระบบการวัดผลโดยรวมของแผนปฏิบัติการหมุนเวียนให้องค์กรสอดคล้องไปในแนวทางเดียวกัน องค์กรมีวิธีการอย่างไรเพื่อให้มั่นใจว่าระบบการวัดผลดังกล่าวครอบคลุมเรื่องที่เกี่ยวข้องกับการปฏิบัติ และผู้มีส่วนได้ส่วนเสียที่สำคัญๆ ทั้งหมด	- องค์กรมีวิธีการอย่างไรเพื่อให้มั่นใจว่าระบบการวัดผลโดยรวมของแผนปฏิบัติการหมุนเวียนให้องค์กรสอดคล้องไปในแนวทางเดียวกัน	Y	วิทยาลัยมีการประเมินผลการปฏิบัติราชการ โดยเน้นภาระงานตามพันธกิจทั้ง 4 ด้าน และภาระกิจอื่นๆตามที่ได้ระบุไว้ในสัญญาจ้าง โดยใช้เกณฑ์การวัดผลเทียบเคียงกับมหาวิทยาลัย
	- องค์กรมีวิธีการอย่างไรเพื่อให้มั่นใจว่าระบบการวัดผลดังกล่าวครอบคลุมเรื่องที่เกี่ยวข้องกับการปฏิบัติ และผู้มีส่วนได้ส่วนเสียที่สำคัญๆ ทั้งหมด	Y	แผนปฏิบัติการมีการระบุตัวชี้วัด/กิจกรรมโครงการแยกตามยุทธศาสตร์ ที่จะต้องมีการดำเนินการให้บรรลุตามเป้าหมายที่กำหนด นอกจากนี้วิทยาลัยยังทำคำรับรองการปฏิบัติราชการฯ ซึ่งตัวชี้วัดที่จะต้องดำเนินการนั้น เป็นความท้าทายของวิทยาลัยที่จะดำเนินงานให้ได้ตามเป้าหมายที่มหาวิทยาลัยที่กำหนด
(6) การปรับเปลี่ยนแผนปฏิบัติการ องค์กรมีวิธีการอย่างไรในการปรับเปลี่ยนและนำแผนปฏิบัติการไปปฏิบัติอย่างรวดเร็วในกรณีสถานการณ์บังคับ	- องค์กรมีวิธีการอย่างไรในการปรับเปลี่ยนและนำแผนปฏิบัติการไปปฏิบัติอย่างรวดเร็วในกรณีสถานการณ์บังคับ	Y	กิจกรรม/โครงการที่ระบุไว้ในแผนปฏิบัติการ เป็นแค่โครงการในการกำหนดทิศทางของวิทยาลัย ซึ่งสามารถปรับให้เข้าสถานการณ์ มีความยืดหยุ่น และมีการทบทวนผลการดำเนินการเป็นระยะ โดยมีคณะกรรมการของวิทยาลัยรับผิดชอบดูแล และปรับเปลี่ยนแผนให้มีความสอดคล้องกับสถานการณ์ปัจจุบัน

เกณฑ์	ประเด็นพิจารณา	ดำเนินการครบถ้วน (Y/N)	ถ้าตอบ Y ให้อธิบายกระบวนการดำเนินการ หากตอบ Nให้นำประเด็นไปจัดทำแผนพัฒนาองค์กร
<b>ผลการคาดการณ์ผลการดำเนินการ</b>			
<p>การคาดการณ์ผลการดำเนินการตามกรอบเวลาของการวางแผนทั้งระยะสั้นและระยะยาวขององค์กร ตามตัววัดหรือตัวชี้วัดผลการดำเนินการที่สำคัญที่ระบุไว้ในข้อ 2.2ก.(5) มีอะไรบ้าง ผลการดำเนินการที่คาดการณ์ไว้ของตัววัดหรือตัวชี้วัดเหล่านี้เป็นอย่างไรเมื่อเปรียบเทียบกับผลของคู่แข่งหรือขององค์กรในระดับที่เทียบเคียงกันได้ และเมื่อเปรียบเทียบกับระดับเทียบเคียงที่สำคัญเป้าประสงค์ และผลการดำเนินการที่ผ่านมา (*) องค์กรจะอย่างไรหากพบมีความแตกต่างระหว่างผลการดำเนินการปัจจุบัน หรือที่คาดการณ์ไว้เมื่อเปรียบเทียบกับคู่แข่ง หรือกับองค์กรในระดับที่เทียบเคียงกันได้</p>	<p>- องค์กรจะอย่างไรหากพบมีความแตกต่างระหว่างผลการดำเนินการปัจจุบัน หรือที่คาดการณ์ไว้เมื่อเปรียบเทียบกับคู่แข่ง หรือกับองค์กรในระดับที่เทียบเคียงกันได้</p>	Y	<p>เนื่องจากมีการทบทวนผลการดำเนินการเป็นระยะ ดังนั้นจะสามารถทราบแนวโน้มของผลการดำเนินการได้ว่าผลการดำเนินการในส่วนใหญ่ยังไม่บรรลุเป้าหมาย หรือมีผลการดำเนินการที่ต้องเร่งดำเนินการ วิทยาลัยฯสามารถเร่งรัดและติดตามผลการดำเนินการในกรณีดังกล่าวได้อย่างทัน่วงที่ กรณีที่เกิดความแตกต่างของผลการดำเนินการเมื่อเทียบกับสถาบันการศึกษาสาขาพยาบาลศาสตร์ วิทยาลัยฯจะต้องมีการทบทวนและวิเคราะห์ในส่วนที่ผลการดำเนินการที่ดูเทียบทำได้โดดเด่นกว่า เพื่อนำมาใช้ในการกำหนดกลยุทธ์ต่อไป</p>

### 3.แผนพัฒนาองค์กร



## แผนพัฒนาองค์กร ประจำปีงบประมาณ พ.ศ. 2557

หน่วยงาน : วิทยาลัยพยาบาลและสุขภาพ

ชื่อแผนพัฒนาองค์กร : การรองรับเครือข่ายพิบัติหรือภาวะฉุกเฉิน

วัตถุประสงค์ : การวางแผนเพื่อรองรับเครือข่ายพิบัติหรือภาวะฉุกเฉิน

ผลที่คาดว่าจะได้รับ : มีแผนการรองรับเครือข่ายพิบัติหรือภาวะฉุกเฉิน

หมวด : 6 การมุ่งเน้นการปฏิบัติการ

ประเด็นคำถาม : ก. การเตรียมพร้อมต่อภาวะฉุกเฉิน

เอกสารที่ควรอ้างอิงต้องเป็นไปจากระบบงานและแผนปฏิบัติงาน มีการทบทวนหรือปรับปรุง  
วิธีการปฏิบัติงาน/กระบวนการ ทบทวนหรือปรับปรุง แผนการดำเนินงาน/ค่าใช้จ่ายในการปฏิบัติงาน  
การติดตาม ความสำเร็จของการดำเนินงาน และค่าใช้จ่าย/บุคลากรที่เกี่ยวข้อง

คำชี้แจงหลักของแผนงาน : \_\_\_\_\_

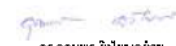
ผู้รับผิดชอบ : รองผู้อำนวยการฝ่ายบริหาร

ระยะเวลาดำเนินการ : 20 ธันวาคม 56- 30 กันยายน 57

วันที่จัดทำ : 17-ธ.ค.-56

กิจกรรมขั้นตอน	ปีงบประมาณ 2557											ผู้รับผิดชอบ	ผลผลิต	
	ค.ค.	พ.ย.	ธ.ค.	ม.ค.	ก.พ.	มี.ค.	เม.ย.	พ.ค.	มิ.ย.	ก.ค.	ส.ค.			ก.ย.
1. จัดตั้งคณะกรรมการดำเนินงานเพื่อรองรับต่อภาวะฉุกเฉิน													หัวหน้าสำนักงาน	1.คำสั่งแต่งตั้งคณะกรรมการดำเนินงานเพื่อรองรับต่อภาวะฉุกเฉิน
2. คณะกรรมการประชุมเพื่อวางแผนการรองรับต่อภาวะฉุกเฉิน													คณะกรรมการดำเนินงาน	2.รายงานการประชุม
3. จัดทำรายละเอียดของแผนการรองรับต่อภาวะฉุกเฉิน													คณะกรรมการดำเนินงาน และผู้รับผิดชอบ	3. แผนการรองรับเครือข่ายพิบัติหรือภาวะฉุกเฉิน และผู้รับผิดชอบ
3.1 การระบุความเสี่ยงและวิเคราะห์ความเสี่ยง														
3.2 การกำหนดรายละเอียดของแผน														
3.2.1 การเตรียมการก่อนเกิด														
3.2.2 การปฏิบัติเมื่อเกิด														
3.2.3 การฟื้นฟูบูรณะ														
3.3 แผนการดำเนินงานและผู้รับผิดชอบ														
3.3.1 แผนป้องกัน														
3.3.2 แผนแก้ไข														
4. ดำเนินการตามแผน														
5. ติดตามและสรุปผลการดำเนินงาน													คณะกรรมการดำเนินงาน	4. รายงานผลการดำเนินงานตามแผน

พิจารณาเห็นชอบดำเนินการ

ลงนาม  **ดร.อุดมพร อิงโงบูลย์สุข**

(รองผู้อำนวยการฝ่ายวางแผนและประกันคุณภาพ)