

บทนำ : โครงร่างองค์กร

1. ลักษณะองค์กร: ลักษณะที่สำคัญขององค์กรคืออะไร

ก. สภาพแวดล้อมขององค์กร

(1) ผลិតภัณฑ์

สภามหาวิทยาลัยในคราวประชุม เมื่อวันที่ 27 กันยายน 2549 มีมติให้ความเห็นชอบและอนุมัติการเปิดรับนักศึกษาในภาคเรียนที่ 1/2550 และมีมติในคราวประชุม เมื่อวันที่ 14 พฤศจิกายน 2549 อนุมัติโครงการจัดตั้งวิทยาลัยพยาบาลและสุขภาพ สภากาพยาบาลมีมติให้การรับรองวิทยาลัยพยาบาลและสุขภาพ มหาวิทยาลัยราชภัฏสวนสุนันทา และให้ความเห็นชอบหลักสูตรพยาบาลศาสตรบัณฑิต เมื่อวันที่ 20 เมษายน 2550 วิทยาลัยพยาบาลและสุขภาพ มหาวิทยาลัยราชภัฏสวนสุนันทา เป็นสถาบันการศึกษาที่การจัดการเรียนการสอนหลักสูตรพยาบาลศาสตรบัณฑิต โดยดำเนินเริ่มเปิดสอนในปีการศึกษา 2550 เป็นปีแรก โดยมีนักศึกษาพยาบาลรุ่นแรกสำเร็จการศึกษาในปีการศึกษา 2553

(2) วิสัยทัศน์และพันธกิจ

วิทยาลัยพยาบาลและสุขภาพ

มีวิสัยทัศน์ : เป็นสถาบันการศึกษาที่บริหารจัดการการศึกษา และการผลิตบัณฑิตด้านการพยาบาลและสุขภาพให้มีคุณภาพตามมาตรฐานสากล และมีคุณธรรม

พันธกิจของวิทยาลัยฯ มีดังนี้

2.1 พัฒนาการจัดการศึกษาด้านการผลิตบัณฑิตด้านการพยาบาลและสุขภาพให้มีคุณภาพ

2.2 วิจัยและสร้างสรรค์องค์ความรู้ทางด้านการพยาบาลและสุขภาพ

2.3 ให้บริการวิชาการทางด้านการพยาบาลและสุขภาพแก่ชุมชนและสังคม เพื่อพัฒนาคุณภาพชีวิตของชุมชนและสังคม

2.4 อนุรักษ์ ส่งเสริม พัฒนาและทำนุบำรุงศิลปและวัฒนธรรม

2.5 บริหารจัดการองค์กรด้วยหลักธรรมาภิบาล

(3) **ลักษณะโดยรวมของบุคลากร** บุคลากรของวิทยาลัยฯแบ่งเป็นบุคลากรสายวิชาการ จำนวน 55 คน และบุคลากรสายสนับสนุนวิชาการ จำนวน 11 คน สามารถแยกตามวุฒิการศึกษาได้ดังนี้

วุฒิการศึกษา	บุคลากรสายวิชาการ	บุคลากรสายสนับสนุนวิชาการ
ปริญญาตรี	-	7
ปริญญาโท	47	4
ปริญญาเอก	8	-
รวม	55	11

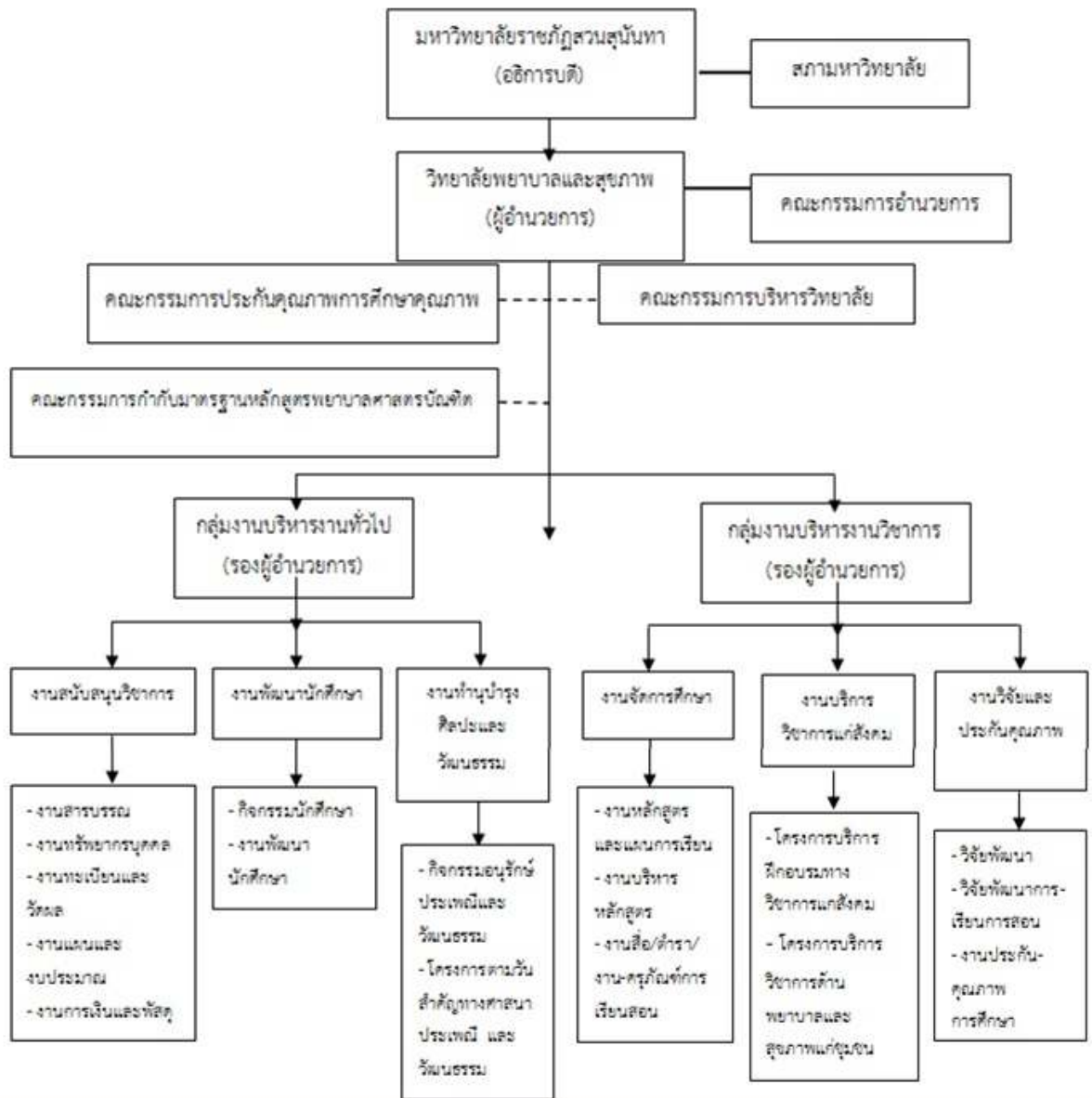
โดยบุคลากรของวิทยาลัยฯจะได้รับสิทธิประโยชน์ด้านการประกันสังคม รวมทั้งกองทุนสำรองเลี้ยงชีพ รวมทั้งสิทธิประโยชน์จากมหาวิทยาลัยอื่นๆ เช่น โบนัสประจำปี การตรวจสุขภาพ เป็นต้น

(4) สินทรัพย์ วิทยาลัยฯตั้งอยู่ ณ ชั้น 3 อาคาร 37 ประกอบด้วยห้องทำงานของผู้บริหาร อาจารย์ เจ้าหน้าที่ ที่มีพื้นที่ใช้สอยตามข้อบังคับฯจากสภาการพยาบาล ห้องเรียนประจำของนักศึกษาแต่ละชั้นปี โดยจัดหาอุปกรณ์ โสตทัศนูปกรณ์ เช่น คอมพิวเตอร์ เครื่องฉายภาพ เครื่องขยายเสียง เป็นต้น รวมทั้งสื่อการสอนต่างๆ อาทิ หุ่นจำลองต่างๆ อุปกรณ์เครื่องมือแพทย์ ไว้ให้บริการมีห้องปฏิบัติการทางการพยาบาล ห้องศึกษาค้นคว้าด้วยตนเองอีกด้วย

(5) กฎระเบียบข้อบังคับ วิทยาลัยฯอยู่ภายใต้ระเบียบข้อบังคับของมหาวิทยาลัยราชภัฏสวนสุนันทา โดยมีการดำเนินงานระบบการจัดการด้านสิ่งแวดล้อม ISO 14001 ด้วย รวมทั้งข้อบังคับจากสภาการพยาบาลที่เป็นองค์กรวิชาชีพที่เกี่ยวข้อง

ข. ความสัมพันธ์ระดับองค์กร

(1) โครงสร้างองค์กร



(2) **ลูกค้าและผู้มีส่วนได้ส่วนเสีย** สำหรับวิทยาลัยพยาบาลและสุขภาพเป็นสถาบันที่จัดการเรียนการสอนหลักสูตรพยาบาลศาสตรบัณฑิต มีคณะกรรมการอำนวยการกำกับภารกิจการดำเนินงานของวิทยาลัยฯ ซึ่งวิทยาลัยฯ ดำเนินงานตามพันธกิจหลัก 4 ด้านได้แก่ การจัดการเรียนการสอน การวิจัย การบริการวิชาการแก่สังคม การทำนุบำรุงศิลปและวัฒนธรรม

ด้านการจัดการเรียนการสอน ปีการศึกษา 2566 มีจำนวนนักศึกษาพยาบาล 4 ชั้นปี รวมทั้งสิ้น 476 คน ปัจจุบันมีนักศึกษาสำเร็จการศึกษาไปแล้ว 3 รุ่น นอกจากนี้วิทยาลัยฯยังมีการสนับสนุนให้อาจารย์ทำผลงานวิจัยและเผยแพร่งานวิจัยหรือผลงานวิชาการอย่างต่อเนื่อง รวมทั้งดำเนินโครงการบริการวิชาการ ดำเนินการโดยอาจารย์และนักศึกษา ให้บริการส่งเสริมสุขภาพต่างๆตามชุมชน โดยมีสำรวจความต้องการของชุมชน เพื่อให้ดำเนินกิจกรรมตรงตามความต้องการของประชาชนในชุมชนหรือองค์กรต่างๆ นอกจากนี้ยังมีการส่งเสริมและทำนุบำรุงศิลปและวัฒนธรรมอย่างต่อเนื่อง เช่น การจัดพิธีมอบหมวกและเข็มเครื่องหมาย ถือเป็นวัฒนธรรมขององค์กร

วิชาชีพการพยาบาล ผู้ปกครองสามารถมาร่วมพิธีและแสดงความยินดีแก่บุตรหลานได้อย่างภาคภูมิใจ

(3) ผู้ส่งมอบและพันธมิตร ในการจัดการเรียนการสอนภาคปฏิบัติของนักศึกษาพยาบาลจะต้องมีการประสานขอความร่วมมือจากแหล่งฝึกภาคปฏิบัติ ซึ่งมีความหลากหลายทั้งสังกัดภาครัฐ และภาคเอกชน อีกทั้งยังได้รับความร่วมมือทางวิชาการจากโรงพยาบาลบ้านแพ้ว (องค์การมหาชน), โรงพยาบาลวิชัยเวช อินเตอร์เนชั่นแนล อีกด้วย ทำให้นักศึกษาได้รับประสบการณ์ที่หลากหลายในสถานการณ์จริง

2. สภาพการณ์ขององค์กร: สภาพการณ์เชิงกลยุทธ์ขององค์กรคืออะไร

ก. สภาพแวดล้อมด้านการแข่งขัน

(1) ลำดับในการแข่งขัน ปัจจุบันมีสถาบันการศึกษา หลักสูตรพยาบาลศาสตรบัณฑิตเพิ่มขึ้น ทำให้พบปัญหาแหล่งฝึกปฏิบัติที่รองรับอย่างจำกัด ทำให้ต้องมีการวางแผนการจัดตารางการฝึกปฏิบัติให้เหมาะสมมากที่สุด เพื่อประโยชน์ของนักศึกษา สำหรับนักศึกษาพยาบาลของวิทยาลัยฯจะมีความโดดเด่นในการใช้ภาษาอังกฤษ เนื่องจากมีโครงการ English Camp จัดให้นักศึกษาทุกปีอย่างต่อเนื่อง

(2) การเปลี่ยนแปลงความสามารถในการแข่งขัน เนื่องจากในปี 2558 จะเข้าสู่ประชาคมอาเซียน ซึ่งอาชีพพยาบาลเป็น 1 ในอาชีพที่มีการเปิดเสรีด้วย ดังนั้นจะต้องมีการพัฒนาศักยภาพของภาษาอังกฤษสำหรับนักศึกษาให้สามารถสื่อสารได้ดี รวมทั้งจำเป็นต้องเรียนรู้ภาษาและวัฒนธรรมของประเทศอาเซียนเพิ่มเติม ทำให้มีโอกาสในการร่วมมือทางวิชาการเพิ่มมากขึ้นในการศึกษาดูงาน และแลกเปลี่ยนเรียนรู้ระหว่างประเทศมากยิ่งขึ้น

(3) แหล่งข้อมูลเชิงเปรียบเทียบ สถาบันการศึกษาหลักสูตรพยาบาลศาสตรบัณฑิตที่ได้รับการรับรองจากสภาการพยาบาล

ข. บริบทเชิงกลยุทธ์

วิทยาลัยฯ เน้นในการให้ความสำคัญของการใช้ภาษาอังกฤษทางการพยาบาลในการสื่อสารแก่นักศึกษา โดยถือเป็นจุดเด่นของสถาบันการศึกษาหลักสูตรพยาบาลศาสตรบัณฑิต ซึ่งนักศึกษาของวิทยาลัยฯ จะได้รับโอกาสในการใช้ภาษาอังกฤษกับชาวต่างชาติ ในการเข้าร่วมโครงการ English Camp ตลอดระยะเวลา 4 ปี ของหลักสูตรการจัดการเรียนการสอน ถือเป็นความได้เปรียบของนักศึกษาของวิทยาลัยฯ นอกจากนี้วิทยาลัยฯ เปิดโอกาสให้อาจารย์ศึกษาต่อในระดับปริญญาเอก ทั้งในและนอกประเทศ อีกทั้งการสนับสนุนให้บุคลากรมีการพัฒนาตนเองในการเข้าร่วมงานประชุมวิชาการ สัมมนา อบรมในหัวข้อต่างๆ ที่น่าสนใจอย่างสม่ำเสมอ รวมถึงการมีประสบการณ์ในการทำกิจกรรมร่วมกับชุมชนต่างๆ ทั้งในรูปแบบของงานวิจัย การบริการวิชาการแก่สังคม การทำนุบำรุงศิลปวัฒนธรรม นอกเหนือจากการเรียนการสอนในแหล่งฝึกปฏิบัติต่างๆ ด้วย

ค. ระบบการปรับปรุงผลการดำเนินการ

วิทยาลัยฯ ดำเนินงานภายใต้ยุทธศาสตร์ของมหาวิทยาลัย และมีการรายงานผลการปฏิบัติราชการประจำปี (กพร.) การประกันคุณภาพการศึกษาภายใน และการรับรองสถาบันจากสภาการพยาบาล ในส่วนของการรายงานผลการปฏิบัติราชการ และการประกันคุณภาพการศึกษาภายในนั้น ต้องมีการดำเนินงานเป็นประจำทุกปี มีการติดตามและรายงานผลการดำเนินงานรอบระยะเวลา 6 เดือน, 9 เดือน และ 12 เดือน อย่างสม่ำเสมอ ซึ่งจะได้รับข้อเสนอแนะจากคณะกรรมการตรวจประเมินฯ และนำไปพัฒนาปรับปรุงต่อไป นอกจากนี้วิทยาลัยฯ ยังให้ความสำคัญกับการจัดการความรู้ หรือ KM โดยมีการจัดตั้งกลุ่มการจัดการความรู้ภายในวิทยาลัยฯ เพื่อสร้างองค์ความรู้ใหม่ให้เกิดขึ้น และร่วมแลกเปลี่ยนเรียนรู้ทั้งภายในและภายนอกวิทยาลัยฯ เป็นระบบที่ช่วยให้เกิดนวัตกรรมทางความคิดใหม่ๆ เพิ่มมากขึ้น

หมวด 1 การนำองค์กร

1.1 การนำองค์กรโดยผู้นำระดับสูง: ผู้นำระดับสูงนำองค์กรอย่างไร

ก. วิสัยทัศน์ ค่านิยมและพันธกิจ

(1) วิสัยทัศน์และค่านิยม

ผู้บริหารของวิทยาลัยฯได้กำหนดวิสัยทัศน์ และถ่ายทอดให้แก่บุคลากรภายในวิทยาลัยฯในหลากหลายช่องทางไม่ว่าจะเป็นการประชุมบุคลากร การใช้สื่อประชาสัมพันธ์ทั้งทางติดประกาศ เว็บไซต์ เป็นต้น ซึ่งผลผลิตที่แสดงให้เห็นได้อย่างชัดเจนของการดำเนินงานตามวิสัยทัศน์ของวิทยาลัยฯ คือการมีบัณฑิตหลักสูตรพยาบาลศาสตรบัณฑิตที่สำเร็จการศึกษาได้รับการยอมรับ บัณฑิตประกอบอาชีพภายในระยะเวลาไม่เกิน 1 ปี (ไม่นับศึกษาต่อ) ทั้งสังกัดภาครัฐ และภาคเอกชน

(2) การส่งเสริมการประพฤติปฏิบัติตามกฎหมายและมีจริยธรรม

ผู้บริหารของวิทยาลัยฯ ใช้หลักธรรมาภิบาลในการบริหารองค์กร และระเบียบ ข้อบังคับต่างๆที่เกี่ยวข้อง และเน้นย้ำอย่างสม่ำเสมอให้บุคลากรของวิทยาลัยฯปฏิบัติตนให้เป็นแบบอย่างที่ดี ระวังถึงจรรยาบรรณวิชาชีพ การมีบุคลิกภาพที่ดีที่เหมาะสมตามกาลเทศะ รวมทั้งมีนโยบายเน้นการปลูกฝังและสร้างเสริมคุณธรรม จริยธรรมให้กับนักศึกษาพยาบาล

(3) การสร้างองค์กรที่ยั่งยืน

ผู้บริหารของวิทยาลัยฯเน้นการมีส่วนร่วมของบุคลากร โดยเฉพาะอย่างยิ่งการทำงานเป็นทีม ทำให้เกิดบรรยากาศที่ดีในการทำงานร่วมกันระหว่างบุคลากร อีกทั้งเปิดโอกาสให้บุคลากรแสดงความคิดเห็นในเรื่องต่างๆ นอกจากนี้วิทยาลัยฯยังได้จัดกิจกรรม/โครงการที่พัฒนาประสิทธิภาพการจัดการเรียนการสอนอย่างต่อเนื่องให้แก่อาจารย์และนักศึกษา เพื่อการผลิตบัณฑิตสาขาพยาบาลศาสตรที่มีคุณภาพ รวมทั้งสนับสนุนให้มีการบูรณาการงานวิจัย การบริการวิชาการแก่สังคมเข้ากับการเรียนการสอน เพื่อเพิ่มประสบการณ์จริงให้แก่นักศึกษา และสร้างสัมพันธภาพที่ดีระหว่างอาจารย์ นักศึกษาและชุมชน ซึ่งก่อให้เกิดการเรียนรู้ร่วมกันอีกด้วย ซึ่งบุคลากรจะได้รับการพัฒนาตนเองในทุกๆด้านที่จำเป็นและเหมาะสมตามความสามารถ ประสบการณ์ และความต้องการเรียนรู้ของแต่ละบุคคลด้วย

ข. การสื่อสารและผลการดำเนินการขององค์กร

(1) การสื่อสาร

วิทยาลัยฯมีการสื่อสารในหลายช่องทางภายในองค์กร ไม่ว่าจะเป็นการจัดประชุมบุคลากร ลายลักษณ์อักษร ด้วยวาจา ทางสื่อออนไลน์ต่างๆ ตามเทคโนโลยีที่ทันสมัย โดยเปิดช่องทางการแสดงความคิดเห็นให้กับบุคลากรอย่างเต็มที่ สามารถซักถามข้อสงสัยได้ตามกาลเทศะ ใช้หลักการของประชาธิปไตยในการสรุปประเด็นสำคัญร่วมกัน

(2) การทำให้เกิดการปฏิบัติการอย่างจริงจัง

ด้วยวิทยาลัยฯเป็นหน่วยงานที่มีการจัดการเรียนการสอน วัตถุประสงค์หลักในการดำเนินงานจึงมุ่งเน้นที่การผลิตบัณฑิตที่มีคุณภาพ ดังนั้นเพื่อให้การดำเนินงานเกิดการปฏิบัติการอย่างจริงจัง จึงมีการมอบหมายผู้รับผิดชอบในการดูแลตัวชี้วัดต่างๆที่เกี่ยวข้องทั้งผลการปฏิบัติราชการประจำปี ,การประกันคุณภาพการศึกษา และการรับรองสถาบันจากสภาการพยาบาล เพื่อให้บรรลุเป้าหมายที่วางไว้ โดยผลที่ได้จากการประเมินทั้งข้อเสนอแนะและสิ่งที

ควรพัฒนาจากการประเมินต่างๆจะนำไปใช้ในการวางแผนการดำเนินงานในปีถัดไป ซึ่งบุคลากรของวิทยาลัยฯให้ความร่วมมือในการดำเนินงานให้สามารถบรรลุเป้าหมายเป็นอย่างดี

1.2 การกำกับดูแลองค์กรและความรับผิดชอบต่อสังคมในวงกว้าง: องค์กรดำเนินการอย่างไรในการกำกับดูแลองค์กร และทำให้บรรลุผลด้านความรับผิดชอบต่อสังคมในวงกว้าง

ก. การกำกับดูแลองค์กร

(1) ระบบการกำกับดูแลองค์กร

วิทยาลัยฯมีคณะกรรมการอำนวยการฯทำหน้าที่กำกับดูแลองค์กร โดยจะการประชุมคณะกรรมการอำนวยการฯ อย่างน้อย 2 ครั้ง/ปี ซึ่งคณะกรรมการฯจะประกอบด้วยผู้ทรงคุณวุฒิทั้งภายในและภายนอกมหาวิทยาลัย สามารถตรวจสอบได้ สำหรับการดูแลในด้านงบประมาณและการเงิน วิทยาลัยฯมีหน่วยงานตรวจสอบภายในของมหาวิทยาลัยทำหน้าที่ตรวจสอบงานการเงิน และสำนักงานตรวจเงินแผ่นดิน

(2) การประเมินผลการดำเนินการ

วิทยาลัยฯมีสภามหาวิทยาลัยทำหน้าที่ในการประเมินผลการดำเนินการของผู้บริหาร สำหรับการกำหนดค่าตอบแทนต่างๆจะต้องผ่านความเห็นชอบจากคณะกรรมการอำนวยการฯของวิทยาลัยฯ สำหรับผลการดำเนินงานของวิทยาลัยฯที่นำมาใช้ในการทบทวนเพื่อพัฒนาและปรับปรุงต่อไปพิจารณาจากรายงานผลการปฏิบัติราชการประจำปี, รายงานการตรวจประเมินคุณภาพการศึกษาภายใน และผลการรับรองสถาบันการศึกษาจากสภาการพยาบาล โดยจะนำข้อเสนอแนะต่างๆมาใช้วางแผนดำเนินการเพื่อพัฒนาและปรับปรุงต่อไป

ข. การประพฤติปฏิบัติตามกฎหมายและมีจริยธรรม

(1) การประพฤติปฏิบัติตามกฎหมายและกฎระเบียบ วิทยาลัยฯดำเนินการตามระเบียบ ข้อบังคับของมหาวิทยาลัยราชภัฏสวนสุนันทา และการใช้จ่ายงบประมาณดำเนินตามระเบียบกระทรวงการคลัง ซึ่งได้ทำการวิเคราะห์ค่าใช้จ่าย วิเคราะห์สถานะทางการเงินและความมั่นคงของวิทยาลัยฯอย่างต่อเนื่อง ด้านการอนุรักษ์ทรัพยากรธรรมชาติ วิทยาลัยฯใช้ระบบ ISO 14001 ในการจัดการด้านทรัพยากรและสิ่งแวดล้อม เน้นการอนุรักษ์การใช้พลังงานในอาคาร สถานที่ นอกจากนี้ยังมีการจัดทำแผนความเสี่ยงประจำปีอีกด้วย

(2) การประพฤติปฏิบัติอย่างมีจริยธรรม

วิทยาลัยฯส่งเสริมให้บุคลากร และนักศึกษาเป็นผู้มีคุณธรรม จริยธรรม โดยเฉพาะด้านจรรยาบรรณวิชาชีพการพยาบาล เพราะเป็นวิชาชีพที่เกี่ยวข้องกับชีวิตของผู้ป่วย ซึ่งเป็นหัวใจสำคัญของวิชาชีพการพยาบาลอย่างยิ่ง

ค. ความรับผิดชอบต่อสังคมในวงกว้างและการสนับสนุนชุมชนที่สำคัญ

(1) ความผาสุกของสังคมในวงกว้าง

วิทยาลัยฯมีการดำเนินกิจกรรม/โครงการบริการวิชาการแก่สังคมอย่างต่อเนื่อง โดยมีการสำรวจความต้องการของชุมชน เพื่อตอบสนองความต้องการที่แท้จริง โดยจัดกิจกรรมเกี่ยวกับการส่งเสริมสุขภาพต่างๆที่หลากหลายตามกลุ่มเป้าหมาย เพื่อให้ประชาชนสามารถนำความรู้และคำแนะนำที่ได้รับไปใช้ในการดูแลสุขภาพของตนเองอย่างยั่งยืน รวมทั้งสามารถนำไปใช้ประโยชน์แก่ผู้อื่นได้ เป็นการสร้างความเข้มแข็งด้านสุขภาพให้แก่ชุมชน

(2) การสนับสนุนชุมชน วิทยาลัยฯให้บริการวิชาการกับประชาชนโดยรอบเขตดุสิตและใกล้เคียง นอกจากนี้ยังให้บริการวิชาการ ณ ตำบลบางนางลี่ อำเภออัมพวา จังหวัดสมุทรสงคราม ซึ่งมหาวิทยาลัยกำลังดำเนินงาน

ก่อสร้างวิทยาเขตที่จังหวัดสมุทรสงคราม โดยมีสถาบันวิจัยและพัฒนาทำหน้าที่สำรวจความต้องการของชุมชน และมีการจำแนกตามประเด็นที่เกี่ยวข้องกับในด้านต่างๆ ซึ่งวิทยาลัยฯ ได้ใช้เป็นแนวทางในการจัดกิจกรรมบริการวิชาการ ร่วมกับการประชุมกับตัวแทนของชุมชน หรือผู้นำชุมชน อสส. เป็นต้น ซึ่งได้รับความร่วมมือเป็นอย่างดี

หมวด 2 การวางแผนเชิงกลยุทธ์

2.1 การจัดทำกลยุทธ์: องค์กรรมวิธีการอย่างไรในการจัดทำกลยุทธ์

ก.การจัดทำกลยุทธ์

(1) กระบวนการวางแผนกลยุทธ์

คณะกรรมการบริหารวิทยาลัยฯได้ประชุมร่วมกันเพื่อวางแผนกลยุทธ์ และแผนปฏิบัติการประจำปี เพื่อนำเสนอต่อคณะกรรมการอำนวยการฯเพื่อรับรอง รวมทั้งเสนอต่อสภามหาวิทยาลัย โดยมีการนำผลการประเมินคุณภาพการศึกษาภายในทั้ง 9 องค์ประกอบ และผลการปฏิบัติการประจำปีตามยุทธศาสตร์รวม 8 ยุทธศาสตร์ โดยนำจุดแข็ง จุดอ่อน และข้อเสนอแนะหรือจุดที่ควรพัฒนา นำมาเป็นข้อมูลสำหรับการวางแผนการปฏิบัติการในปีถัดไป นอกจากนี้ต้องวางแผนให้ครบพันธกิจของมหาวิทยาลัยทั้ง 4 ด้าน โดยมีการดำเนินงานวางแผนระยะสั้น 1 ปี ได้แก่ แผนการปฏิบัติการประจำปี และแผนระยะยาว 4 ปี ได้แก่ แผนยุทธศาสตร์ระยะ 4 ปีของวิทยาลัยฯ

(2) การวิเคราะห์และกำหนดกลยุทธ์

วิทยาลัยฯมีการนำผลการประเมินคุณภาพการศึกษาภายในมาใช้เป็นข้อมูลในการวางแผนปฏิบัติงานในปีถัดไป ซึ่งมีการนำจุดแข็ง จุดที่ควรพัฒนาปรับปรุงมาใช้ในการวางแผนจัดกิจกรรม/โครงการ เพื่อให้มีการพัฒนาศักยภาพของวิทยาลัยฯ อีกทั้งมีการปรับตัวให้ทันสมัยต่อสถานการณ์ต่างๆในปัจจุบัน อาทิเช่น การเตรียมความพร้อมเข้าสู่ประชาคมอาเซียน รวมทั้งจากดำเนินงานตามเกณฑ์การรับรองสถาบันการศึกษา สภากาชาด นอกจากนี้ยังเน้นพัฒนาขีดความสามารถของบุคลากรและนักศึกษาเพื่อให้เป็นที่ยอมรับด้านการจัดการเรียนการสอนหลักสูตรพยาบาลศาสตรบัณฑิตต่อไป จากการดำเนินงานที่ผ่านมาบัณฑิตที่สำเร็จการศึกษา ประสบความสำเร็จเป็นอย่างดีทั้งจากผลการสอบใบประกอบวิชาชีพ การมีงานทำภายในระยะเวลา 1 ปีหลังจากสำเร็จการศึกษา มีโอกาสได้ทำงานในหน่วยงานทั้งภาครัฐ และภาคเอกชน บัณฑิตได้รับเงินเดือนตามเกณฑ์ของกพร. เป็นต้น

ข.วัตถุประสงค์เชิงกลยุทธ์

(1) วัตถุประสงค์เชิงกลยุทธ์ที่สำคัญ

วิทยาลัยฯกำหนดกลยุทธ์ตามพันธกิจทั้ง 4 ด้านได้แก่ ด้านการจัดการเรียนการสอน ด้านการวิจัย ด้านการบริการวิชาการแก่สังคม และด้านทำนุบำรุงศิลปวัฒนธรรม โดยเป้าหมายคือ คุณภาพของบัณฑิตที่สำเร็จการศึกษาได้รับการยอมรับ

(2) การพิจารณาวัตถุประสงค์เชิงกลยุทธ์

วัตถุประสงค์หลักของวิทยาลัยฯคือการผลิตบัณฑิตสาขาพยาบาลศาสตร์ที่มีคุณภาพ มีความสามารถในด้านทฤษฎีและปฏิบัติ ซึ่งในการดำเนินงานที่ผ่านมาบัณฑิตมีโอกาสดำเนินการฝึกปฏิบัติที่หลากหลาย มีการร่วมบริการวิชาการในชุมชนต่างๆ ทำให้นักศึกษามีความพร้อมในการปฏิบัติงานจริง บัณฑิตสามารถนำความรู้ไปประยุกต์ใช้ในการประกอบวิชาชีพ นอกจากนี้วิทยาลัยฯได้ปลูกฝังให้นักศึกษาเป็นผู้ที่มีคุณธรรมจริยธรรม มีจิตสำนึกในจรรยาบรรณแห่งวิชาชีพ เพื่อดำเนินชีวิตและประกอบวิชาชีพให้เกิดประโยชน์สูงสุด และสร้างความโดดเด่นของบัณฑิต ด้วยการเพิ่มทักษะการใช้ภาษาอังกฤษในการเรียนการสอน โดยนักศึกษาจะได้เข้าร่วมโครงการ English Camp อย่างน้อยปีละ 1 ครั้งต่อปี จนสำเร็จการศึกษา ซึ่งทำให้นักศึกษามีความกล้าในการใช้ภาษาอังกฤษ เป็นการเพิ่มคุณค่าในบัณฑิตที่สำเร็จการศึกษา นอกจากนี้วิทยาลัยฯยังได้จัด

กิจกรรม/โครงการที่เอื้อต่อลักษณะบัณฑิตที่พึงประสงค์ อาทิเช่น การพัฒนานุคลิกภาพ การเสริมสร้างภาวะผู้นำ เป็นต้น

2.2 การนำกลยุทธ์ไปปฏิบัติ: องค์กรนำกลยุทธ์ไปปฏิบัติอย่างไร

ก.การ จัดทำแผนปฏิบัติการและการถ่ายทอดสู่การปฏิบัติ

(1) **การจัดทำแผนปฏิบัติการ** หลังจากทีวิทยาลัยฯได้รับนโยบายและวาระประจำปีจากสภามหาวิทยาลัย จะนำมาเป็นร่างและแนวทางในการจัดทำแผนปฏิบัตินโยบายประจำปี โดยผ่านการพิจารณาร่วมกันของคณะผู้บริหารวิทยาลัยฯ สำหรับแผนกลยุทธ์ระยะยาว 4 ปี มีแนวทางในการดำเนินงานเช่นเดียวกัน โดยเน้นตามพันธกิจหลัก 4 ด้านได้แก่ การจัดการเรียนการสอน การวิจัย การบริการวิชาการแก่สังคม และการทำนุบำรุงศิลปวัฒนธรรม และแผนปฏิบัตินโยบายประจำปีจะต้องผ่านความเห็นชอบจากคณะกรรมการอำนวยการฯ และสภามหาวิทยาลัย

(2) **การนำแผนปฏิบัติการไปปฏิบัติ** วิธีการถ่ายทอดแผนปฏิบัตินโยบายฯ จะใช้วิธีการประชุมเพื่อรับทราบแนวทาง การชี้แจงวาระประจำปีที่มีความสำคัญแก่บุคลากรของวิทยาลัยฯ และผ่านการกระจายตัวชี้วัดสู่รายบุคคล โดยมีการมอบหมายผู้รับผิดชอบในการดำเนินงานตามตัวชี้วัด เพื่อให้บรรลุตามเป้าประสงค์ และมีการรายงานผลการปฏิบัตินโยบายฯแต่ละเดือน เพื่อให้มีการตรวจสอบและติดตาม รวมทั้งการกระตุ้น ผลักดันให้มีผลการดำเนินงานที่ดีขึ้นจากหน่วยงานผู้รับผิดชอบ

(3) **การจัดสรรทรัพยากร** วิทยาลัยฯมีการจัดทำแผนการใช้จ่ายเงินงบประมาณประจำปี โดยมีการประมาณการรายรับและรายจ่าย นอกจากนี้ในการจัดทำแผนปฏิบัตินโยบายฯก็ได้มีการระบุจำนวนเงินงบประมาณที่ใช้ในโครงการ/กิจกรรมตามยุทธศาสตร์ต่างๆ ซึ่งจะต้องมีการตรวจสอบติดตามผลการใช้จ่ายเงินงบประมาณทั้งรายเดือน และรายไตรมาส ต่อมหาวิทยาลัย

(4) **แผนด้านบุคลากร** มีการวางกรอบอัตรากำลัง และระบุความต้องการบุคลากรในแผนพัฒนาบุคลากร นอกจากนี้วิทยาลัยฯได้สนับสนุนให้บุคลากรมีการพัฒนาขีดความสามารถและพัฒนาตนเอง โดยการจัดโครงการ/อบรมทั้งภายในวิทยาลัยฯ และภายนอกอย่างต่อเนื่อง สม่ำเสมอ นอกจากนี้วิทยาลัยฯมีการจัดสรรงบประมาณเพื่อเป็นทุนสนับสนุนการศึกษาต่อในระดับปริญญาเอกของอาจารย์ ทั้งในและต่างประเทศด้วย

(5) **ตัววัดผลการดำเนินการ** แผนปฏิบัตินโยบายฯประจำปีของวิทยาลัยฯ มีความสอดคล้องกับยุทธศาสตร์ของวิทยาลัยฯ โดยมีการกำหนดตัวชี้วัดตามยุทธศาสตร์ที่เกี่ยวข้องกับหน่วยงาน มีการระบุเกณฑ์การให้คะแนนที่ชัดเจน และมีการมอบหมายผู้รับผิดชอบแต่ละตัวชี้วัด ซึ่งต้องมีการรายงานผลการปฏิบัตินโยบายฯตามรอบเดือน และนำเสนอเข้าสู่คณะกรรมการสภามหาวิทยาลัยตามไตรมาสต่อไป

(6) **การปรับเปลี่ยนแผนปฏิบัติการ** องค์กรมีวิธีการอย่างไรในการปรับเปลี่ยนและนำแผนปฏิบัติการไปปฏิบัติอย่างรวดเร็วในกรณีสถานการณ์บังคับ

กรณีมีความจำเป็นจะต้องปรับเปลี่ยนแผนปฏิบัตินโยบายฯ หรือมีสถานการณ์บังคับ สามารถปฏิบัติได้ โดยต้องขอรับการอนุมัติการอธิการบดี

ข. การคาดการณ์ผลการดำเนินการ

เนื่องจากการติดตามความก้าวหน้าและรายงานผลการปฏิบัติราชการเป็นรายเดือน ดังนั้นมีความสามารถคาดการณ์หรือประเมินผลการดำเนินการตามแต่ละตัวชี้วัดได้ และสามารถผลักดันหรือกระตุ้นในตัวชี้วัดที่ไม่สามารถบรรลุเป้าหมายได้ เมื่อพบว่าผลการดำเนินงานยังไม่มีความสำเร็จ หรือมีความก้าวหน้าน้อย

หมวด 3 การมุ่งเน้นลูกค้า

3.1 เสี่ยงของลูกค้า: องค์กรมีวิธีการอย่างไรในการเสาะหาสารสนเทศจากลูกค้า

ก. การรับฟังลูกค้า

(1) **การรับฟังลูกค้าในปัจจุบัน** วิทยาลัยฯให้ความสำคัญในการรับฟังข้อคิดเห็น ข้อเสนอแนะจากนักศึกษา สำหรับด้านการจัดการเรียนการสอนนั้นจะมีการประเมินผลการสอนของอาจารย์ผ่านสารสนเทศของกองบริการ การศึกษา ซึ่งอาจารย์สามารถนำผลการประเมินไปใช้ในการปรับปรุงพัฒนาการจัดการเรียนการสอนได้ต่อไป นอกจากนี้ยังมีการเปิดโอกาสทางสื่อสังคมออนไลน์ต่างๆ โดยเฉพาะการใช้โปรแกรม facebook หรือ Line ของ อาจารย์แต่ละท่าน หรือสามารถตั้งกลุ่มผ่านสื่อสังคมออนไลน์เพื่อใช้ในการแลกเปลี่ยนความคิดเห็นในด้านการ เรียนการสอน ทำให้นักศึกษาและอาจารย์มีความใกล้ชิดมากขึ้น และได้ข้อมูลที่เป็นปัจจุบัน

(2) **การรับฟังลูกค้าในอนาคต** วิทยาลัยฯมีการสอบถามความคิดเห็นจากบัณฑิตที่สำเร็จการศึกษาถึงความพึงพอใจต่อการจัดการเรียนการสอนของหลักสูตรพยาบาลศาสตรบัณฑิต และมีการจัดทำแบบสอบถามให้กับ นักศึกษาปัจจุบัน เนื่องจากการจัดการเรียนการสอนของหลักสูตรพยาบาลศาสตรบัณฑิตอยู่ภายใต้การกำกับดูแล จากสภาการพยาบาล ซึ่งมีเครือข่ายร่วมกัน จึงมีการแสดงความคิดเห็น และแลกเปลี่ยนข้อมูลระหว่างแต่ละ สถาบัน รวมทั้งการประชาสัมพันธ์ข่าวสารที่เป็นประโยชน์ต่อการจัดการเรียนการสอน

ข. การประเมินความพึงพอใจและความผูกพันของลูกค้า

(1) **ความพึงพอใจและความผูกพัน** วิทยาลัยฯมีกิจกรรมที่เชื่อมความสัมพันธ์ระหว่างรุ่นพี่และรุ่นน้องทั้ง กิจกรรมการรับน้อง กิจกรรมไหว้ครู กิจกรรมบายศรีสู่ขวัญ พิธีมอบหมวกและเข็มเครื่องหมาย พิธีแสดงความยินดี และมอบเข็มสำเร็จการศึกษา ซึ่งเป็นกิจกรรมมีส่วนร่วมของรุ่นพี่และรุ่นน้อง นอกจากนี้กิจกรรมต่างๆก็เปิดโอกาสให้ ศิษย์เก่าสามารถร่วมกิจกรรมได้ และนักศึกษาเองก็มีการสร้างความสัมพันธ์ที่ดีระหว่างรุ่นพี่ รุ่นน้อง โดยใช้ สารสนเทศสื่อสังคมออนไลน์เพื่อนำเสนอรูปกิจกรรมต่างๆ แนะนำนักศึกษาพยาบาลรุ่นพี่ รุ่นน้อง ทั้งศิษย์เก่าและ ศิษย์ปัจจุบัน ทำให้นักศึกษามีความผูกพันกัน ในอนาคตจะมีการพัฒนาฐานข้อมูลศิษย์เก่าบนสารสนเทศของ เว็บไซต์วิทยาลัยฯเพิ่มเติมด้วย

(2) **ความพึงพอใจเปรียบเทียบกับคู่แข่ง** วิทยาลัยฯเป็นหน่วยงานการจัดการเรียนการสอน ดังนั้นผลลัพธ์ที่เป็น ตัวชี้บ่งผลิตภันท์ที่ดีก็คือคุณภาพของบัณฑิต โดยพิจารณาจากการที่บัณฑิตมีงานทำภายในระยะเวลา 1 ปี (ไม่ นับรวมการศึกษาต่อ) ได้รับการยอมรับทั้งจากหน่วยงานภาครัฐ ภาคเอกชน บัณฑิตที่สำเร็จการศึกษาไปได้รับ เงินเดือนสูงกว่าเกณฑ์ที่ทางกพ.กำหนด ซึ่งถือว่าเป็นระดับที่น่าพึงพอใจอย่างมากเมื่อเทียบกับหน่วยงานจัดการ เรียนการสอนสาขาต่างๆ

(3) **ความไม่พึงพอใจ** ในการจัดกิจกรรม/โครงการให้นักศึกษา วิทยาลัยฯจะมีการประเมินผลการจัดกิจกรรม/ โครงการ และนำผลการประเมินและข้อเสนอแนะต่างๆที่ได้รับไปปรับปรุงในการจัดกิจกรรม/โครงการครั้งต่อไป นอกจากนี้ยังเปิดโอกาสให้นักศึกษาได้แสดงความคิดเห็นและสร้างสรรค์ตลอดเวลา

3.2 ความผูกพันของลูกค้า: องค์กรรมวิธีการอย่างไรในการสร้างความผูกพันกับลูกค้าเพื่อตอบสนองความต้องการและสร้างความสัมพันธ์

ก. ผลิตภัณฑ์และการสนับสนุนลูกค้า

(1) **ผลิตภัณฑ์** วิทยาลัยฯได้ทำวิจัยเพื่อศึกษาความคาดหวังของนักศึกษาวิทยาลัยพยาบาลและสุขภาพ ต่อการจัดการเรียนการสอนหลักสูตรพยาบาลศาสตรบัณฑิต โดยนำผลการวิจัยไปใช้ประกอบการวางแผนรูปแบบการจัดการเรียนการสอนให้มีความทันสมัย สอดคล้องกับความต้องการของนักศึกษา มีความหลากหลาย รวมทั้งมีการจัดกิจกรรมเพื่อส่งเสริมและพัฒนาศักยภาพของนักศึกษาเพื่อให้ตรงตามลักษณะของบัณฑิตที่พึงประสงค์

(2) **การสนับสนุนลูกค้า** ปัจจุบันนี้มีการอำนวยความสะดวกในการใช้สารสนเทศสำหรับนักศึกษาและอาจารย์มากยิ่งขึ้น เช่น การลงทะเบียนเรียน การแสดงผลการเรียน การประเมินผลการเรียนการสอน อีกทั้งมีการปรับปรุงเว็บไซต์ของทั้งมหาวิทยาลัยและวิทยาลัยฯ นอกจากนี้ยังสนับสนุนการเรียนผ่านระบบ e-learning ซึ่งกำหนดให้อาจารย์แต่ละคนมีเว็บไซต์ส่วนบุคคล เพื่ออำนวยความสะดวกในการเรียนการสอน และเพิ่มความหลากหลายสำหรับรูปแบบและกลไกการสื่อสารกับนักศึกษาจะมีหลายช่องทางทั้งการประชาสัมพันธ์ผ่านป้ายประกาศ การมอบหมายหัวหน้าชั้น การแจ้งอาจารย์ที่ปรึกษา และการประชุมนิเทศนักศึกษา นอกจากนี้มีการสนับสนุนอุปกรณ์ที่ใช้ในการเรียนการสอนทั้งห้องปฏิบัติการ หุ่น แบบจำลอง อุปกรณ์คอมพิวเตอร์ อีกด้วย

(3) **การจำแนกลูกค้า**

วิทยาลัยฯดำเนินการจัดการเรียนการสอน 1 หลักสูตร ได้แก่หลักสูตรพยาบาลศาสตรบัณฑิต

(4) **การใช้ข้อมูลเกี่ยวกับลูกค้า**

วิทยาลัยฯกำหนดให้นักศึกษาทุกคนมีอาจารย์ที่ปรึกษา ซึ่งจะให้การดูแลให้คำแนะนำ เป็นที่ปรึกษาให้แก่ นักศึกษา รวมทั้งการมีประวัติของนักศึกษา ที่อยู่ติดต่อกับผู้ปกครอง

ข. การสร้างความสัมพันธ์กับลูกค้า

(1) **การจัดการความสัมพันธ์**

วิทยาลัยฯดำเนินการจัดการเรียนการสอนหลักสูตรพยาบาลศาสตรบัณฑิต ตั้งแต่ปีการศึกษา 2550 จนถึงปัจจุบัน ซึ่งเริ่มเป็นที่รู้จักมากขึ้น หลังจากที่มีบัณฑิตสำเร็จการศึกษา และจากการที่ศิษย์ปัจจุบันมีการแนะนำวิทยาลัยฯให้เป็นที่รู้จัก โดยแนะแนวกับนักเรียนชั้นมัธยมศึกษาตอนปลาย นอกจากนี้วิทยาลัยฯยังได้บริการวิชาการแก่ชุมชน ภายนอก ในการให้บริการด้านสุขภาพ เป็นการสร้างความสัมพันธ์ต่อชุมชน จึงเป็นที่รู้จักมากขึ้น

(2) **การจัดการกับข้อร้องเรียน** วิทยาลัยฯมีการเปิดกว้างในการรับข้อร้องเรียนต่างๆ นักศึกษาสามารถเสนอเรื่องร้องเรียนต่างๆได้ และข้อร้องเรียนจะต้องเป็นไปอย่างสร้างสรรค์ โดยวิทยาลัยฯยินดีที่จะรับฟังข้อเสนอแนะต่างๆของนักศึกษา ผู้ปกครอง และดำเนินการจัดการข้อร้องเรียนอย่างสมเหตุสมผล เพื่อให้เกิดความพึงพอใจทั้งสองฝ่ายร่วมกัน

หมวด 4 การวัด การวิเคราะห์ และการจัดการความรู้

4.1 การวัด การวิเคราะห์ และการปรับปรุงผลการดำเนินการขององค์กร: องค์กรมีวิธีการอย่างไรในการวัด วิเคราะห์ และนำมาปรับปรุงผลการดำเนินการขององค์กร

ก. การวัดผลการดำเนินการ

(1) **ตัววัดผลการดำเนินการ** วิทยาลัยฯมีคำรับรองการปฏิบัติราชการ ซึ่งมีตัวชี้วัดของหน่วยงานตามยุทธศาสตร์ของมหาวิทยาลัย โดยจะต้องมีการรายงานผลปฏิบัติราชการทุกเดือน ทำให้สามารถมองภาพรวมของผลการดำเนินงานของวิทยาลัยฯได้ และสามารถติดตาม ผลักดันความก้าวหน้าแต่ละตัวชี้วัดได้ชัดเจน โดยเทียบกับค่าเป้าหมาย สำหรับตัววัดด้านการเงินนั้น จะมีตัวชี้วัดที่ใช้ในการติดตามการเบิกจ่ายงบประมาณประจำปี โดยระยะเวลาในการติดตามความก้าวหน้าเป็นรายเดือน รายไตรมาส ซึ่งมีสารสนเทศที่เกี่ยวข้องคือระบบ ERP และระบบ E-monitoring and evaluation performance system for SSRU

(2) ข้อมูลเชิงเปรียบเทียบ

ระบบ E-monitoring and evaluation performance system for SSRU นั้นสามารถที่จะเลือกแสดงผลการดำเนินการของคณะและหน่วยงานอื่นๆภายในมหาวิทยาลัย ดังนั้นจึงสามารถเปรียบเทียบผลการดำเนินงานกับหน่วยงานต่างๆภายในมหาวิทยาลัยได้ สำหรับการสร้างนวัตกรรมจะเน้นสำหรับการจัดการเรียนการสอน โดยมีการนำสารสนเทศเข้ามาใช้และกระตุ้นให้นักศึกษาร่วมกับอาจารย์ในการคิดนวัตกรรมใหม่ๆ เช่น อุปกรณ์ที่ใช้ในการออกกำลังกายสำหรับผู้สูงอายุในชุมชน เป็นต้น ซึ่งวิทยาลัยฯยังขาดการประชาสัมพันธ์เผยแพร่ผลงานสู่สาธารณะ

(3) **ข้อมูลลูกค้า** วิทยาลัยฯนำผลการประเมินทั้งจากระบบสารสนเทศต่างๆ ไม่ว่าจะเป็น CHE QA ระบบ ERP ระบบ E-monitoring and evaluation performance system for SSRU มาใช้ในการวางแผนการปฏิบัติงานเพื่อใช้ในการพัฒนาองค์กรในปีถัดไป โดยดูจากผลการดำเนินงาน ซึ่งที่ผ่านมาพบว่าควรพัฒนาในด้านงานวิจัย และการพัฒนาบุคลากรให้มีตำแหน่งทางวิชาการมากขึ้น ในการจัดการเรียนการสอนอาจารย์จะเน้นให้นักศึกษามีส่วนร่วมแสดงความคิดเห็น และนำเสนอผลงาน โดยหลังเสร็จภาคการศึกษา นักศึกษาจะมีการประเมินผลอาจารย์ผู้สอนผ่านระบบออนไลน์ ซึ่งอาจารย์จะทราบผลการประเมิน และนำไปปรับปรุงในการจัดการเรียนการสอนต่อไป นอกจากนี้อาจารย์มีการร่วมแลกเปลี่ยนระหว่างอาจารย์และนักศึกษาในขณะที่มีการเรียนการสอน

(4) **ความคล่องตัวของ การวัดผล** การวัดผลภายใต้ยุทธศาสตร์ของมหาวิทยาลัย มีความครอบคลุมทุกพันธกิจ และตัวชี้วัดต่างๆสามารถยืดหยุ่นได้ต่อความเปลี่ยนแปลงทั้งภายในและภายนอก ซึ่งการวัดผลมีทั้งรูปแบบเชิงปริมาณและคุณภาพ ดังนั้นจึงสามารถที่จะปรับหรือเปลี่ยนแปลงระดับการให้คะแนนตามสถานการณ์ได้

ข. การวิเคราะห์และทบทวนผลการดำเนินการ

วิทยาลัยฯมีการประชุมบุคลากรเพื่อชี้แจงผลการดำเนินงานของวิทยาลัยฯ รวมทั้งข้อเสนอแนะหรือข้อควรปรับปรุง โดยนำมาใช้ทบทวนการดำเนินงานผ่านการประชุมกรรมการผู้บริหารของวิทยาลัยฯ เพื่อวางแผนในการจัดทำแผนปฏิบัติราชการในปีถัดไป พิจารณาตามแต่ละยุทธศาสตร์ซึ่งครอบคลุมทั้งความสามารถในเชิงแข่งขัน ความมั่นคงทางการเงิน และความก้าวหน้าของวิทยาลัยฯ โดยจุดที่ควรพัฒนาจะถูกผลักดันและวางแผนระยะยาว เพื่อให้มีผลดำเนินการที่บรรลุตามค่าเป้าหมาย

ค. การปรับปรุงผลการดำเนินการ

(1) **การแลกเปลี่ยนเรียนรู้วิถีปฏิบัติที่เป็นเลิศ** สำหรับผลการดำเนินการที่ได้รับข้อเสนอแนะ หรือมีข้อควรพัฒนาเพิ่มเติม นั้น วิทยาลัยฯ ได้ส่งตัวแทนของบุคลากรทั้งผู้บริหาร อาจารย์ และเจ้าหน้าที่ไปศึกษาดูงานนอกสถานที่ โดยปี 2556 นี้ได้ศึกษาดูงานที่คณะพยาบาลศาสตร์ มหาวิทยาลัยนครสวรรค์ จ.พิจิตร และสำนักวิชาการพยาบาลศาสตร์ มหาวิทยาลัยแม่ฟ้าหลวง จ.เชียงใหม่ โดยมีการแลกเปลี่ยนเรียนรู้ในหลากหลายหัวข้อ ทั้งด้านการจัดทำแผนปฏิบัติการประจำปี การประกันคุณภาพ การวิจัย และนำประสบการณ์ต่างๆที่ได้รับมาถ่ายทอดให้แก่บุคลากรในวิทยาลัยฯ และนำมาประยุกต์ให้เข้ากับบริบทและสภาพการณ์ของหน่วยงาน ทั้งในด้านการจัดการเรียนการสอน ด้านการประกันคุณภาพ ด้านการวิจัย

(2) **ผลการดำเนินการในอนาคต** วิทยาลัยฯ มีการประมาณการจำนวนรับนักศึกษาแต่ละปี ทั้งนี้เกี่ยวข้องกับการจัดสรรงบประมาณในการดำเนินงานของวิทยาลัยฯ นอกจากนี้วิทยาลัยฯ ยังมีการเปิดอบรมหลักสูตรผู้ช่วยพยาบาล เพื่อเป็นการให้บริการวิชาการและสนับสนุนการสร้างบุคลากรด้านสุขภาพ ซึ่งเป็นสาขาที่มีความขาดแคลน สำหรับการแข่งขันด้านการจัดการเรียนการสอนหลักสูตรพยาบาลศาสตรบัณฑิต ในปัจจุบันมีสถาบันการศึกษาที่เปิดสอนเพิ่มมากขึ้น ดังนั้นวิทยาลัยฯ ต้องสร้างหลักสูตรให้มีความโดดเด่น โดยเน้นการใช้ภาษาอังกฤษให้แก่นักศึกษา และเร่งพัฒนาศักยภาพของบุคลากรสายวิชาการ สนับสนุนการศึกษาต่อในระดับปริญญาเอกและตำแหน่งทางวิชาการ เพื่อให้บุคลากรมีศักยภาพและพัฒนาองค์กรให้มีชื่อเสียง เป็นที่ยอมรับในระดับสากล นอกจากนี้ยังพัฒนาให้มีความร่วมมือกับต่างประเทศ ทั้งการศึกษาดูงาน หรือแลกเปลี่ยนนักศึกษาในอนาคต

(3) **การปรับปรุงอย่างต่อเนื่องและนวัตกรรม** จากผลการประเมินทั้งจากการประกันคุณภาพการศึกษาภายใน ,ผลการรายงานการปฏิบัติการประจำปี ซึ่งได้แสดงผลแยกตามองค์ประกอบและยุทธศาสตร์ ทำให้สามารถมองภาพรวมของผลการดำเนินการได้เป็นอย่างดีและเป็นไปในทิศทางเดียวกัน ซึ่งจุดที่ควรพัฒนาหรือควรปรับปรุงนั้น การนำมาจัดลำดับความสำคัญจะมองวิธีการดำเนินงานแก้ไขทั้งในระยะสั้นและระยะยาว ตัวอย่างเช่น แผนการพัฒนาคุณวุฒิและตำแหน่งทางวิชาการของบุคลากรสายวิชาการ จะต้องมีการพัฒนาควบคู่ไปกับการพัฒนาผลงานวิจัย ซึ่งวิทยาลัยฯ จะมีการกำหนดเกณฑ์สำหรับผู้ที่มีคุณสมบัติลาศึกษาต่อได้ จากอายุการทำงาน สาขาที่ศึกษาต่อ เป็นต้น หรือใช้ผลงานวิจัยเป็นส่วนหนึ่งในการพิจารณาการประเมินผลรายบุคคลประจำปี เป็นการกระตุ้นและผลักดันให้เกิดการพัฒนาต่อไป นอกจากนี้จุดแข็งที่สามารถนำไปพัฒนาต่อยอดได้ ก็จะได้รับ การสนับสนุนต่อยอดให้เกิดนวัตกรรมได้ในอนาคต เช่น การต่อยอดกิจกรรม/โครงการของนักศึกษา ที่สามารถนำไปพัฒนาหรือสร้างนวัตกรรมใหม่ทางการพยาบาลได้ ผลการทบทวนการดำเนินงานจะสะท้อนมาเป็นแผนการปฏิบัติการในปีถัดไปของวิทยาลัยฯ และจะเข้าสู่ระบบของการถ่ายทอดทำความเข้าใจกับบุคคลที่เกี่ยวข้อง และสามารถนำไปปฏิบัติได้อย่างสอดคล้องเป็นไปในแนวทางเดียวกัน

4.2 การจัดการสารสนเทศ ความรู้ และเทคโนโลยีสารสนเทศ: องค์การมีวิธีการอย่างไรในการจัดการสารสนเทศ ความรู้ขององค์กร และเทคโนโลยีสารสนเทศ

ก.การจัดการข้อมูลสารสนเทศและการจัดการความรู้

(1) คุณลักษณะ

วิทยาลัยฯใช้ระบบสารสนเทศที่มหาวิทยาลัยเป็นผู้ดำเนินการจัดการระบบ ซึ่งมีทั้งการใช้อินเทอร์เน็ต ระบบที่สร้างมาเพื่อใช้การตัดสินใจ ทั้งด้านการบริหารงานบุคคล การเงิน รวมทั้งระบบการให้บริการทางออนไลน์ระหว่างหน่วยงานภายในมหาวิทยาลัย ซึ่งจะมีการป้องกันทั้งการลงชื่อก่อนเข้าใช้งาน การได้รับอนุญาตเพื่อใช้งาน สำหรับภาพรวมของมหาวิทยาลัยจะมีศูนย์วิทยบริการและเทคโนโลยีสารสนเทศ ทำหน้าที่ดูแลระบบสารสนเทศ โดยข้อมูลเผยแพร่มีความเป็นปัจจุบัน ถูกต้องและเชื่อถือได้

(2) ข้อมูลและสารสนเทศพร้อมใช้งาน นอกจากเว็บไซต์ของวิทยาลัยฯ และเว็บไซต์ของมหาวิทยาลัยที่ให้ข้อมูลแก่บุคลากรและนักศึกษาแล้ว บุคคลภายนอกก็สามารถเข้ามาใช้ค้นหาข้อมูลได้เช่นกัน นอกจากนี้สำหรับบุคลากรภายในมหาวิทยาลัย ยังมีระบบ e-office ใช้ในการส่งเอกสารระหว่างบุคคล หน่วยงานภายในมหาวิทยาลัย มีระบบงานสารบรรณ เป็นการอำนวยความสะดวก และรับส่งเอกสารได้อย่างคล่องตัว รวดเร็วยิ่งขึ้น

(3) การจัดการความรู้

วิทยาลัยฯมีการใช้การจัดการความรู้เป็นเครื่องมือชนิดหนึ่งในการรวบรวมและถ่ายทอดความรู้ของบุคลากรภายในวิทยาลัยฯ ซึ่งหัวข้อที่เลือกเป็นองค์ความรู้มีทั้งเกี่ยวกับการจัดการเรียนการสอน การวิจัย และการให้บริการ ซึ่งเกี่ยวข้องกับอาจารย์ นักศึกษา ประชาชนที่รับบริการ โดยมีการแบ่งปันแลกเปลี่ยนเรียนรู้ภายในวิทยาลัยฯ และเข้าร่วมสรรหา Best Practice ในระดับมหาวิทยาลัย ซึ่งวิทยาลัยฯประสบความสำเร็จเป็นอย่างดี โดยมีการพัฒนาต่อยอดหัวข้อการจัดการความรู้ โดยเฉพาะ “กลุ่มครูสีฟ้า” ที่เป็นกลุ่มการจัดการความรู้ที่มีชื่อเสียงของวิทยาลัยฯ เป็นกลุ่มความรู้แรกของวิทยาลัยฯที่ได้รับรางวัลแบบอย่างที่ดีมาโดยตลอด 3 ปีซ้อน ซึ่งเน้นการจัดการเรียนการสอนในกลุ่มวิชาการพยาบาลอนามัยชุมชน โดยให้นักศึกษามีส่วนร่วมในการดำเนินการ แต่นำรูปแบบการจัดการความรู้มาสร้างเวทีแลกเปลี่ยนเรียนรู้ระหว่างนักศึกษาที่ฝึกปฏิบัติในชุมชนที่แตกต่างกัน ถือเป็นกลุ่มการจัดการความรู้ที่มีความเข้มแข็งของวิทยาลัยฯ รวมทั้งกลุ่มการจัดการความรู้อื่นๆที่เริ่มพัฒนาศักยภาพอย่างต่อเนื่องเช่นกัน

ข. การจัดการทรัพยากรสารสนเทศและเทคโนโลยีสารสนเทศ

(1) คุณลักษณะของฮาร์ดแวร์และซอฟต์แวร์ มหาวิทยาลัยมีหน่วยงานที่รับผิดชอบดูแลเกี่ยวกับเทคโนโลยีสารสนเทศ ได้แก่ ศูนย์วิทยบริการและเทคโนโลยีสารสนเทศ และในการจัดซื้อจัดจ้างครุภัณฑ์คอมพิวเตอร์ จะต้องปฏิบัติตามระเบียบที่กำหนด คุณสมบัติและคุณลักษณะของผลิตภัณฑ์ ทั้งนี้แหล่งที่มาสามารถตรวจสอบได้ มีความน่าเชื่อถือและปลอดภัย โดยการลงซอฟต์แวร์จะต้องมีลิขสิทธิ์ถูกต้อง และใช้งานง่าย ไม่ใช้ฮาร์ดแวร์และซอฟต์แวร์ที่มีความซับซ้อน สามารถเรียนรู้ได้ด้วยตนเอง หรือมีคู่มือประกอบเล็กน้อย

(2) ความพร้อมใช้งานในภาวะฉุกเฉิน ในกรณีฉุกเฉิน โปรแกรมต่างๆ สามารถลงทะเบียนใช้งานได้ทุกแห่งที่สามารถใช้อินเทอร์เน็ตได้ เพื่อแค่ต้องมีรหัสผ่านเข้าสู่ระบบ จึงพร้อมใช้งานตลอดเวลาไม่ว่าจะอยู่ต่างจังหวัด หรือต่างประเทศ กรณีเหตุฉุกเฉินอื่นๆ เช่น ไฟฟ้าดับ ไฟฟ้าตก มหาวิทยาลัยได้เตรียมระบบไฟฟ้าสำรองไว้ ซึ่งทำให้สามารถใช้งานได้หากมีความจำเป็น

หมวด 5 การมุ่งเน้นบุคลากร

5.1 สภาพแวดล้อมของบุคลากร: องค์กรมีวิธีการอย่างไรในการสร้างสภาพแวดล้อมที่มีประสิทธิผลและเกื้อหนุนบุคลากร

ก.ขีดความสามารถและอัตรากำลังบุคลากร

(1) **ขีดความสามารถและอัตรากำลัง** วิทยาลัยฯมีเกณฑ์ในการประเมินความต้องการของบุคลากรโดยยึดตามเกณฑ์ของมหาวิทยาลัย ร่วมกับพันธกิจหลัก 4 ด้าน รวมทั้งTORที่ได้มอบหมายให้แต่ละบุคคล โดยมีแนวทางในการพิจารณาอัตรากำลังบุคลากรโดยเทียบสัดส่วนของบุคลากรสายวิชาการตามสัดส่วนเกณฑ์ของสภาการพยาบาล ด้วยวิทยาลัยฯเปิดการเรียนการสอนหลักสูตรพยาบาลศาสตรบัณฑิต ที่กำกับดูแลโดยองค์การวิชาชีพ ซึ่งมีเกณฑ์บังคับเกี่ยวกับทักษะ สมรรถนะของบุคลากรกำหนดไว้ รวมทั้งสัดส่วนระหว่างอาจารย์ : นักศึกษาอย่างชัดเจน สำหรับบุคลากรสายสนับสนุนวิชาการจะพิจารณาโดยใช้หลักการตามเกณฑ์มหาวิทยาลัยและTORที่ได้รับมอบหมาย สำหรับกรอบอัตรากำลังจะพิจารณาจากการขยายงาน ซึ่งต้องอาศัยบุคลากรสนับสนุนวิชาการเพิ่มขึ้น เช่น ทาง IT เป็นต้น

(2) **บุคลากรใหม่** วิทยาลัยฯปฏิบัติตามระเบียบการจ้างพนักงานใหม่ โดยมีการกำลังคุณสมบัติของผู้สมัครไว้และประกาศผ่านสื่อต่างๆของมหาวิทยาลัย และวิทยาลัยฯ ซึ่งเป็นไปอย่างโปร่งใส ยุติธรรม โดยมีการสอบทั้งข้อเขียน ภาคปฏิบัติ และสอบสัมภาษณ์ ซึ่งมีคณะกรรมการดำเนินการสอบคัดเลือก บุคลากรของวิทยาลัยฯสามารถสะท้อนความต้องการของนักศึกษา ได้จากการเปิดโอกาสให้นักศึกษามีส่วนร่วมในการแสดงความคิดเห็น อีกทั้งประเมินอาจารย์ผู้สอนได้ นอกจากนี้วิทยาลัยฯยังมีการบริการวิชาการในชุมชนโดยรอบมหาวิทยาลัย ซึ่งสามารถสะท้อนความคิดเห็นของประชาชนต่อความต้องการในด้านต่างๆที่ต้องการให้วิทยาลัยฯสามารถให้บริการได้ ซึ่งเกี่ยวกับการให้บริการด้านสุขภาพเป็นหลัก

(3) การทำงานให้บรรลุผล

วิทยาลัยฯมีการวางแผนโครงสร้างการบริหารองค์กร โดยมีการกระจายอำนาจให้แก่รองผู้อำนวยการฯ สำหรับเจ้าหน้าที่สนับสนุนวิชาการ จะมีหัวหน้าสำนักงาน เป็นผู้กำกับดูแล โดยมีการจัดทำแผนปฏิบัติราชการประจำปี เพื่อให้มีทิศทางในการดำเนินงานเป็นไปในแนวทางเดียวกัน และจัดประชุมบุคลากรเพื่อรับทราบร่วมกัน มีการมอบหมายผู้รับผิดชอบตัวชี้วัด เพื่อเป็นผู้ผลักดันให้แต่ละตัวชี้วัดบรรลุตามเป้าหมาย ซึ่งวิทยาลัยฯเน้นการปฏิบัติให้ได้ตามพันธกิจ 4 ด้าน ในแต่ละปีค่าเป้าหมายของตัวชี้วัดต่างๆจะมีความท้าทายเพิ่มขึ้น โดยพิจารณาจากผลการดำเนินงานในปีที่ผ่านมา

(4) **การจัดการการเปลี่ยนแปลงด้านบุคลากร** บุคลากรของวิทยาลัยฯจะได้รับการพัฒนาทักษะที่จำเป็นและสำคัญอย่างต่อเนื่องตามแผนพัฒนาบุคลากร รวมทั้งการวางแผนอัตรากำลังบุคลากรไว้ ซึ่งจะระบุตำแหน่ง วุฒิสถาษาที่ต้องการ โดยการบริหารงานทรัพยากรบุคคลจะมีทั้งการฝึกอบรมในหัวข้อที่เกี่ยวข้องกับการปฏิบัติงานที่จัดขึ้นทั้งภายในและภายนอกวิทยาลัยหรือมหาวิทยาลัย เน้นให้มีการถ่ายทอดประสบการณ์ซึ่งกันและกัน เนื่องจากบุคลากรจะได้พบกับประสบการณ์จากการฝึกปฏิบัติการพยาบาล และองค์กรที่แตกต่างกัน จึงเกิดความหลากหลายเป็นอย่างมาก นอกจากนี้ได้จัดสวัสดิการให้แก่บุคลากร การอำนวยความสะดวกด้านทรัพยากรต่างๆ การเน้นให้เกิดความสามัคคีและการทำงานเป็นทีมร่วมหน่วยงาน การเตรียมการและบริหารบุคลากรกรณีที่อยู่

ในช่วงที่มีการเพิ่มจำนวนบุคลากรนั้น จะอาศัยระบบพี่เลี้ยง คอยดูแลและเรียนรู้การทำงานคู่ขนานไปกับการอบรมพัฒนาทักษะอื่น ๆ ที่จำเป็นเพิ่มเติม นอกจากนี้ใช้วิธีการจัดสรรบุคลากรให้เหมาะสม ปรับเปลี่ยนบทบาทรับผิดชอบในการปฏิบัติงานให้เหมาะสม

ข. บรรยากาศการทำงานของบุคลากร

(1) **สภาพแวดล้อมการทำงาน** วิทยาลัยฯ ได้มีการปรับปรุงสภาพแวดล้อมการทำงานให้ดีเป็นลำดับ มีการจัดสรรพื้นที่การทำงานของบุคลากรให้เหมาะสม การจัดสรรทรัพยากรที่เอื้ออำนวยความสะดวกต่าง อาทิเช่น โต๊ะทำงาน เครื่องคอมพิวเตอร์ เป็นต้น มีการจัดสวัสดิการประกันอุบัติเหตุ การติดตั้งกล้องวงจรปิด การป้องกันอัคคีภัย นอกจากนี้มีการจัดสภาพแวดล้อมการทำงานให้มีสุนทรียภาพ เพื่อให้เกิดความผ่อนคลายระหว่างปฏิบัติงาน ซึ่งจะมีการประเมินผลความพึงพอใจของคุณภาพชีวิตของบุคลากร ในการปฏิบัติราชการตามคำรับรองการปฏิบัติราชการประจำปี

(2) **นโยบายการบริการและสิทธิประโยชน์** วิทยาลัยฯ มีนโยบายจัดสวัสดิการต่างๆ ให้แก่บุคลากรของมหาวิทยาลัย โดยบุคลากรจะได้รับสิทธิประโยชน์และสวัสดิการทั้งประกันสังคม กองทุนสำรองเลี้ยงชีพ นอกจากนี้ยังได้รับโบนัสประจำปี และมีสิทธิในการได้รับการสนับสนุนงบประมาณในการศึกษาต่อ การทำวิจัย โครงการบริการวิชาการ และอื่นๆ เป็นต้น

5.2 ความผูกพันของบุคลากร: องค์กรมีวิธีการอย่างไรในการสร้างความผูกพันกับบุคลากรเพื่อให้บรรลุความสำเร็จในระดับองค์กรและระดับบุคคล

ก. ผลการปฏิบัติงานของบุคลากร

(1) **องค์ประกอบของความผูกพัน** มหาวิทยาลัยมีนโยบายพัฒนาบุคลากรให้มีศักยภาพสูง มีคุณภาพชีวิตที่ดี และมีความผูกพันเป็นองค์กรที่มีสุขภาวะที่ดี ทั้งนี้โดยการส่งเสริมให้บุคลากรได้รับการพัฒนาส่งเสริมศักยภาพ ซึ่ความสามารถให้มีสมรรถนะที่เหมาะสมตามความต้องการของมหาวิทยาลัย เพื่อรองรับการเปลี่ยนแปลงในอนาคต และมีการปรับปรุงโครงสร้างพื้นฐาน การบริหารจัดการพื้นที่ ปรับภูมิทัศน์ สถาปัตยกรรมและสิ่งแวดล้อมที่เอื้อต่อคุณภาพชีวิตที่ดีของประชาคม โดยมีการประเมินผลความพึงพอใจของบุคลากรที่มีต่อแผนสร้างความก้าวหน้า ความพึงพอใจของบุคลากรที่มีต่อระบบบริหารทรัพยากรบุคคล ความผูกพันและผูกพันของบุคลากรที่มีต่อมหาวิทยาลัย ความพึงพอใจของคุณภาพชีวิตของบุคลากร

(2) วัฒนธรรมองค์กร

วิทยาลัยฯ ได้เสริมสร้างให้เกิดวัฒนธรรมองค์กรในเรื่องของการมีระบบอาวุโส ความเอื้ออาทรและคุณธรรม การเอาใจใส่และให้ความสำคัญแก่นักศึกษา บุคลากร และผู้มีส่วนได้ส่วนเสีย การยึดมั่นความโปร่งใสและธรรมาภิบาล ซึ่งได้สื่อสารให้แก่บุคลากรในวิทยาลัยฯ เป็นที่ยอมรับและร่วมกันให้เกิดเป็นวัฒนธรรมที่ดี

(3) การจัดการผลการปฏิบัติงาน

วิทยาลัยฯ ให้การสนับสนุนบุคลากรที่มีการทำงานที่มีผลการดำเนินงานที่ดี โดยได้รับการยกย่องชมเชย การพิจารณาผลการปฏิบัติการ สำหรับการบริหารค่าตอบแทนจะเป็นไปตามเกณฑ์และระเบียบฯ ของมหาวิทยาลัย ซึ่งวิทยาลัยฯ มีความยินดีที่จะสนับสนุนให้บุคลากรสร้างชื่อเสียงให้กับวิทยาลัยฯ

ข. การประเมินความผูกพันของบุคลากร

(1) **การประเมินความผูกพัน** บุคลากรมีความผูกพันกัน จากการร่วมงานอย่างถ้อยทีถ้อยอาศัย มีการร่วมแรงร่วมใจในการปฏิบัติงาน มีการสร้างกิจกรรม/โครงการต่างๆ ทำให้เกิดความผูกพันระหว่างบุคลากร โดยตัวที่วัดการประเมินความผูกพันและความพึงพอใจของบุคลากรนอกจากเชิงปริมาณคือการใช้แบบสอบถามเป็นเครื่องมือวัดแล้ว ยังพิจารณาจากการสังเกตการณ์ และประเมินจากจำนวนข้อร้องทุกข์ได้ด้วย

(2) **ความเชื่อมโยงกับผลลัพธ์ทางธุรกิจ/กิจการ** สำหรับผลการประเมินความผูกพัน จะสามารถนำมาเชื่อมโยงในการปรับปรุงแผนการพัฒนาบุคลากรได้ รวมทั้งนำข้อเสนอแนะมาใช้ในการวางแผนการปฏิบัติงานให้สอดคล้องตามความถนัดของแต่ละบุคคล เพื่อให้องค์กรมีศักยภาพในการพัฒนาที่ดียิ่งขึ้น

ค. การพัฒนาบุคลากรและผู้นำ

(1) ระบบการเรียนรู้และการพัฒนา

การพัฒนาบุคลากรจะมีแผนการพัฒนาบุคลากร โดยยึดการพัฒนาบุคลากรให้ครบตามพันธกิจหลักทั้ง 4 ด้าน แต่จะเน้นในการเสริมสร้างการผลิตบัณฑิต การจัดการเรียนการสอน ซึ่งถือเป็นสมรรถนะหลักของวิทยาลัยฯ ความท้าทายจะวัดจากผลลัพธ์ของบัณฑิตที่สำเร็จการศึกษา ได้รับการยอมรับจากหน่วยงานภายนอก ทั้งนี้บุคลากรของวิทยาลัยฯจะต้องดำเนินงานอย่างมีคุณธรรม จริยธรรม ตามจรรยาบรรณวิชาชีพด้วย

(2) **ประสิทธิผลของการเรียนรู้และการพัฒนา** ประสิทธิภาพและประสิทธิผลของระบบการเรียนรู้และการพัฒนา สามารถวัดได้จากผลลัพธ์นั่นก็คือคุณภาพของบัณฑิต ที่มีการสำรวจและประเมินคุณภาพของบัณฑิตจากผู้ใช้บัณฑิตหรือนายจ้าง นอกจากนี้จะวัดได้จากผลงานวิจัยหรือผลงานบริการวิชาการ โดยกรณีของผลงานวิจัยจะต้องมีการตีพิมพ์เผยแพร่ หรือมีการนำผลของงานวิจัยนำไปใช้ประโยชน์ในหน่วยงานภายนอก รวมทั้งการนำองค์ความรู้ที่ได้รับจากการบริการวิชาการไปใช้ประโยชน์กับหน่วยงานภายนอกเช่นกัน

(3) **ความก้าวหน้าในอาชีพการงาน** วิทยาลัยฯผลักดันให้อาจารย์ศึกษาต่อในระดับปริญญาเอก หรือทำผลงานทางวิชาการเพื่อยื่นขอรับตำแหน่งทางวิชาการ โดยมีการส่งเสริมสนับสนุนทุนการศึกษาต่อทั้งในและต่างประเทศ รวมทั้งการสร้างแรงจูงใจให้อาจารย์เร่งทำผลงานทางวิชาการ สำหรับการวางแผนการสืบทอดตำแหน่งทางการบริหารนั้น ได้มีการส่งเสริมบุคลากรที่มีความสามารถ มีความเหมาะสมทั้งคุณวุฒิ วิทยวุฒิ และผลการปฏิบัติงาน ได้รับการถ่ายทอด และเรียนรู้งานทางด้านการบริหาร เพื่อเป็นบุคลากรที่ขับเคลื่อนองค์กรในอนาคตต่อไป

หมวด 6 การมุ่งเน้นการปฏิบัติการ

6.1 ระบบงาน: องค์กรมีวิธีการอย่างไรในการออกแบบ จัดการ และปรับปรุงระบบงาน

ก. การออกแบบระบบงาน

(1) แนวคิดในการออกแบบ

ระบบที่วิทยาลัยฯนำมาใช้ในการออกแบบ จัดการ และปรับปรุงระบบงาน สามารถมองเป็นระบบใหญ่ ประกอบด้วย การเตรียมการ (input) การดำเนินงาน (process) การรายงาน (output) และ Outcome ตามระบบ และกลไกในการประกันคุณภาพ โดยขั้นตอนการดำเนินงานจะใช้วงจรคุณภาพ (PDCA) ได้แก่ 1. การวางแผน ปฏิบัติงาน (P) 2. การปฏิบัติตามแผน (D) 3. การตรวจสอบประเมินผล (C) 4. การนำผลการประเมินมาปรับปรุง (A) แสดงเป็นแผนภาพได้ดังนี้



ทั้งนี้ในการรายงานจะแสดงในรูปแบบของรายงานการประเมินตนเองประจำปี (SAR) และรายงานผลการดำเนินการปฏิบัติราชการประจำปี เพื่อให้คณะกรรมการฯ ตรวจสอบประเมินและยืนยันผลการดำเนินงาน

(2) **ข้อกำหนดของระบบงาน** สำหรับข้อกำหนดของระบบงานได้แก่เกณฑ์ที่ใช้ในการประเมินคุณภาพการศึกษา ภายใน ที่ประกอบด้วย 9 องค์ประกอบหลัก และ 1 องค์ประกอบตามนโยบายของรัฐบาล ได้แก่

องค์ประกอบที่ 1 ปรัชญา ปณิธาน วัตถุประสงค์และแผนการดำเนินการ

องค์ประกอบที่ 2 การเรียนการสอน

องค์ประกอบที่ 3 กิจกรรมการพัฒนานิสิต นักศึกษา

องค์ประกอบที่ 4 การวิจัย

องค์ประกอบที่ 5 การบริการวิชาการแก่สังคม

องค์ประกอบที่ 6 การทำนุบำรุงศิลปวัฒนธรรม

องค์ประกอบที่ 7 การบริหารและการจัดการ

องค์ประกอบที่ 8 การเงินและงบประมาณ

องค์ประกอบที่ 9 ระบบและกลไกการประกันคุณภาพ

องค์ประกอบที่ 99 องค์ประกอบตามนโยบายรัฐบาล “สถานศึกษา 3 ดี”

นอกจากนี้ยังมีการประเมินผลการดำเนินงานตามคำรับรองการปฏิบัติราชการประจำปี ซึ่งจะมีตัวชี้วัดที่เกี่ยวข้องกับวิทยาลัยฯตามยุทธศาสตร์ทั้ง 8 ยุทธศาสตร์ สำหรับปีงบประมาณ 2556 นี้ มีจำนวนตัวชี้วัดที่ทำคำรับรองการปฏิบัติราชการเป็นจำนวนตัวชี้วัดหลัก 48 ตัวชี้วัด (นับตัวชี้วัดย่อยเป็น 52 ตัวชี้วัด) นอกจากนี้วิทยาลัยฯต้องดำเนินงานตามเกณฑ์การรับรองสถาบันการศึกษาของสภาการพยาบาล ประกอบด้วย 2 ส่วนหลักคือเกณฑ์สำคัญและเกณฑ์ทั่วไป

ข. การจัดการระบบงาน

(1) **การนำระบบงานไปปฏิบัติ** จากระบบที่นำมาใช้ในการดำเนินงาน มีการกำหนดและมอบหมายผู้รับผิดชอบในการเก็บข้อมูลและรายงานผลตามตัวชี้วัดที่ได้รับมอบหมาย นอกจากนี้จะเน้นตามวงจรคุณภาพในการดำเนินกิจกรรม/โครงการ โดยจะต้องมีการนำผลการประเมินหลังจากเสร็จสิ้นกิจกรรม/โครงการมาใช้ปรับปรุงในการดำเนินกิจกรรมครั้งต่อไป รวมไปถึงกิจกรรมของนักศึกษาด้วย นอกจากนี้มีการตรวจประเมินคุณภาพการศึกษาภายในประจำปี ซึ่งคณะกรรมการฯจะมีการให้ข้อเสนอแนะและข้อสังเกตในจุดที่ควรปรับปรุงหรือพัฒนางาน ซึ่งวิทยาลัยฯจะนำมาใช้ประกอบในการวางแผนการดำเนินงานเพื่อพัฒนาในปีถัดไป

(2) **การควบคุมต้นทุน** วิทยาลัยฯมีการรายงานผลการใช้จ่ายงบประมาณในรอบเดือน ทุกไตรมาส เพื่อตรวจสอบการผลดำเนินงานใช้จ่ายด้านงบประมาณเทียบกับแผนการใช้งบประมาณต่อหน่วยงานที่รับผิดชอบและตรวจสอบด้านการเงินและงบประมาณของมหาวิทยาลัย โดยการใช้จ่ายจะปฏิบัติตามระเบียบของกระทรวงการคลัง และดำเนินการจัดซื้อจัดจ้างครุภัณฑ์ภายใต้วงเงินงบประมาณที่กำหนดไว้

ค. การเตรียมพร้อมต่อภาวะฉุกเฉิน

วิทยาลัยฯมีแผนการซ้อมการเกิดอัคคีภัย มีการติดตั้งอุปกรณ์ดับเพลิง และป้ายการทางออกหนีไฟไว้ นอกจากนี้มีการติดตั้งกล้องวงจรปิด เพื่อตรวจสอบความผิดปกติ นอกจากนี้มีแผนการรองรับกรณีที่เกิดเหตุขึ้นแล้ว อาทิ การปรับตารางการเรียนการสอน การสำรองข้อมูลในระบบคอมพิวเตอร์ เป็นต้น

6.2 กระบวนการทำงาน: องค์กรมีวิธีการอย่างไรในการออกแบบ จัดการ และปรับปรุงกระบวนการทำงานที่สำคัญ

ก. การออกแบบกระบวนการทำงาน

(1) แนวคิดในการออกแบบ

การวางแผนการปฏิบัติราชการประจำปี โดยการกำหนดกิจกรรม/โครงการสำคัญที่จำเป็นต้องปฏิบัติ แยกตามยุทธศาสตร์ เพื่อให้เกิดผลการดำเนินงานครบถ้วนทุกพันธกิจ โดยเน้นภารกิจที่เกี่ยวข้องกับการจัดการเรียนการสอน และการผลิตบัณฑิตเป็นหลัก ซึ่งมีการระบุระยะเวลาหรือช่วงเวลาที่ดำเนินงานกิจกรรม/โครงการไว้ พร้อมทั้งงบประมาณที่ใช้ในการดำเนินกิจกรรม โดยพิจารณากับวาระประจำปีของมหาวิทยาลัยด้วย

(2) **ข้อกำหนดของกระบวนการทำงาน** ในการจัดทำแผนการปฏิบัติราชการประจำปีนั้น จะวางแผนโดยยึดตามพันธกิจหลักของวิทยาลัยฯ, ยุทธศาสตร์และวาระประจำปีมหาวิทยาลัยร่วมกัน กระบวนการที่สำคัญที่สุดของวิทยาลัยฯได้แก่ การจัดการเรียนการสอน หลักสูตรพยาบาลศาสตรบัณฑิต ซึ่งข้อกำหนดที่สำคัญของการจัดการเรียนการสอนต้องเป็นไปตามเกณฑ์ทางจากสภาการพยาบาลกำหนด และจากสกอ. ซึ่งจะต้องดำเนินงานให้เป็นไปตามหลักสูตรที่ได้รับจากอนุมัติ

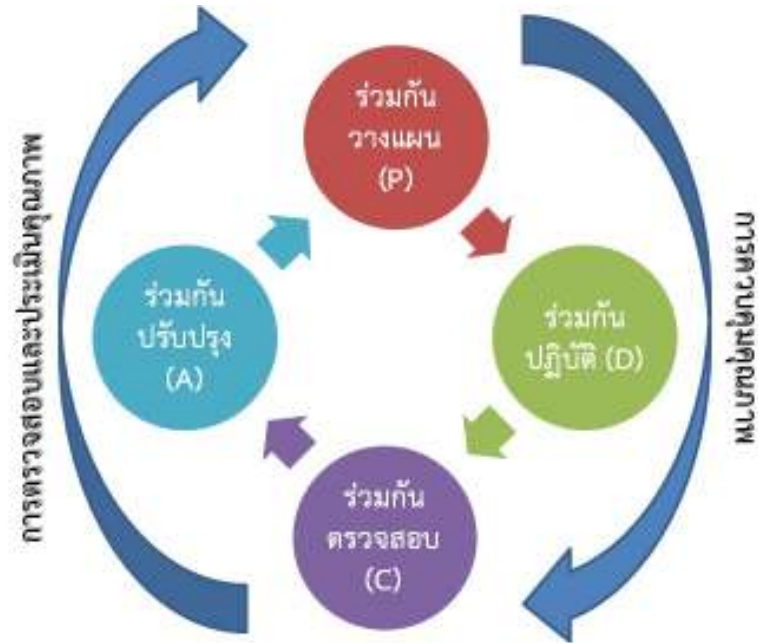
ข. การจัดการกระบวนการทำงาน

(1) การนำกระบวนการทำงานที่สำคัญไปปฏิบัติ วัตถุประสงค์ของวิทยาลัยคือการผลิตบัณฑิตด้านการพยาบาลที่มีความรู้ความสามารถในด้านทฤษฎีและปฏิบัติ สามารถนำความรู้ไปประยุกต์ใช้ในการประกอบวิชาชีพ เป็นผู้ที่มีคุณธรรมจริยธรรม มีจิตสำนึกในจรรยาบรรณแห่งวิชาชีพ เพื่อดำเนินชีวิตและประกอบวิชาชีพให้เกิดประโยชน์สูงสุดแก่สังคมและประเทศชาติ โดยมีการส่งเสริมและสนับสนุนการวิจัย การสร้างองค์ความรู้ใหม่ ทางด้านการพยาบาล การจัดบริการวิชาการให้แก่ชุมชนและสังคม ตลอดจนการเผยแพร่ผลงานวิชาการทางด้านการพยาบาล รวมทั้งการทำนุบำรุงศิลปวัฒนธรรมเป็นกิจกรรมรอง ซึ่งวิทยาลัยมีเกณฑ์การรับรองสถาบันจาก สภาการพยาบาล ระบบการประกันคุณภาพการศึกษา คำรับรองการปฏิบัติราชการประจำปีของวิทยาลัยเป็นตัวชี้วัดที่คอยควบคุมการดำเนินงานให้ครบทุกด้านและมีการจัดทำรายงานการประเมินตนเอง จากนั้น คณะกรรมการฯ ยืนยันผลการดำเนินงานพร้อมทั้งให้ข้อเสนอแนะ ซึ่งวิทยาลัยจะนำผลการประเมินที่ได้มาใช้ในการปรับปรุงการดำเนินงานของวิทยาลัยต่อไป

(2) การจัดการห่วงโซ่อุปทาน องค์กรมีวิธีการอย่างไรในการจัดการห่วงโซ่อุปทาน องค์กรมั่นใจได้อย่างไรว่าผู้ส่งมอบที่องค์กรเลือกมีคุณสมบัติและพร้อมที่จะช่วยยกระดับผลการดำเนินการขององค์กรและความพึงพอใจของลูกค้า องค์กรประเมินผลการดำเนินการของผู้ส่งมอบอย่างไร และดำเนินการอย่างไรกับผู้ส่งมอบที่มีผลการดำเนินการที่ไม่ดี

วิทยาลัยมีการพัฒนาและเพิ่มประสิทธิภาพของอาจารย์ผู้สอน ไม่ว่าจะเป็นการจัดอบรมสัมมนา การส่งเข้าร่วมการประชุมวิชาการทั้งในและต่างประเทศ การศึกษาดูงาน เพื่อนำประสบการณ์มาถ่ายทอดในการเรียนการสอนแก่นักศึกษา พร้อมทั้งสนับสนุนให้มีการผลิตงานวิจัยที่เกิดองค์ความรู้ใหม่ๆ การจัดบริการวิชาการแก่ชุมชนร่วมด้วย ในขณะเดียวกันวิทยาลัยได้จัดกิจกรรม/โครงการเพื่อพัฒนาศักยภาพของนักศึกษาอย่างต่อเนื่องตลอดหลักสูตร ทั้งด้านวิชาการ ด้านการส่งเสริมคุณธรรม จริยธรรม ด้านการส่งเสริมสุขภาพและกีฬา เป็นต้น เพื่อการผลิตบัณฑิตให้มีคุณลักษณะที่พึงประสงค์นั่นเอง สำหรับการประเมินของบุคลากรจะมีการประเมินตามเกณฑ์หัวข้อที่กำหนด ซึ่งจะมีค่าน้ำหนักแตกต่างกัน โดยพิจารณาร่วมกับ TOR ของแต่ละบุคคล สำหรับนักศึกษาก็สามารถประเมินอาจารย์ผู้สอนได้ผ่านระบบการประเมินผลออนไลน์ และแบบประเมินผลการจัดการเรียนการสอนตามรายวิชาของแต่ละภาคการศึกษา โดยจะมีการสรุปผลการประเมินเพื่อให้อาจารย์ผู้สอนรับทราบ และนำไปใช้ในการปรับปรุงการเรียนการสอนในครั้งถัดไป

(3) การปรับปรุงกระบวนการ ในการดำเนินกิจกรรม/โครงการของวิทยาลัยฯ จะให้วิธีการ Deming หรือวงจร PDCA เป็นหลักในการดำเนินงานให้บรรลุผล และมีการประเมินผลเพื่อนำไปปรับปรุงในครั้งต่อไป



หมวด 7 ผลลัพธ์

7.1 ผลลัพธ์ด้านผลิตภัณฑ์และกระบวนการ: ผลการดำเนินการด้านผลิตภัณฑ์และประสิทธิผลของกระบวนการเป็นอย่างไร

ก. ผลลัพธ์ด้านผลิตภัณฑ์และกระบวนการที่มุ่งเน้นลูกค้า

สำหรับผลการดำเนินงานในส่วนที่เป็นขั้นตอนของการนำเข้า (Input) ของวิทยาลัยฯ นั้น จะต้องมีการเพิ่มบุคลากรที่มีวุฒิการศึกษาในระดับปริญญาเอกและตำแหน่งทางวิชาการในเกณฑ์ที่เพิ่มมากขึ้น ด้านกระบวนการ (process) นั้นผลการประเมินมีแนวโน้มสูงขึ้น สำหรับด้านผลลัพธ์ (output) วิทยาลัยฯ ต้องผลักดันให้มีการเพิ่มผลงานวิจัยและการเผยแพร่ผลงานทางวิชาการสู่สาธารณชนมากขึ้น มีการเขียนตำราทางวิชาการโดยได้รับการรับรองจากผู้ทรงคุณวุฒิ ในส่วนของบัณฑิตที่สำเร็จการศึกษาแนวโน้มของผลสอบใบประกอบวิชาชีพดีขึ้น แต่เมื่อเทียบกับสถาบันการศึกษาอื่นๆ ยังต้องพัฒนาศักยภาพของนักศึกษาให้เข้มข้นมากขึ้น สำหรับบัณฑิตที่สำเร็จการศึกษาสามารถประกอบอาชีพได้ภายในระยะเวลา 1 ปี มีอัตราเงินเดือนสูงกว่าเกณฑ์ที่กำหนด ได้รับการยอมรับจากหน่วยงานภายนอกทั้งภาครัฐและเอกชน โดยพิจารณาจากคะแนนการประเมินผู้ใช้บัณฑิตอยู่ในระดับดี ซึ่งวิทยาลัยฯ จะพัฒนาศักยภาพของบัณฑิตให้ดียิ่งขึ้นต่อไปในอนาคต

ข. ผลลัพธ์ด้านประสิทธิผลของกระบวนการปฏิบัติการ

(1) **ประสิทธิผลของการปฏิบัติการ** สำหรับประสิทธิผลของกระบวนการปฏิบัติงาน ตัวชี้วัดที่เกี่ยวข้องเกี่ยวกับการบริหารแผนและงบประมาณหลักสูตรและการเรียนการสอน กิจกรรมพัฒนานักศึกษา การวิจัย การบริการวิชาการแก่สังคม การทำนุบำรุงศิลปและวัฒนธรรม ซึ่งตัวชี้วัดจะอยู่ในเกณฑ์การประกันคุณภาพการศึกษา ที่มีองค์ประกอบและประเมินผลของกระบวนการ อยู่ในระดับดีมาก จากผลการประเมินการประกันคุณภาพการศึกษา ภายในประจำปี 2555 ที่ผ่านมาและการปฏิบัติตามคำรับรองการปฏิบัติราชการประจำปี ซึ่งมีการพิจารณาตัวชี้วัดตามยุทธศาสตร์ทั้ง 8 ของมหาวิทยาลัย โดยภาพรวมอยู่ในเกณฑ์ดี

(2) **การเตรียมพร้อมต่อภาวะฉุกเฉิน** มีหัวข้อตัวชี้วัด 7.4 การบริหารความเสี่ยง อยู่ในองค์ประกอบที่ 7 ด้านการบริหารและการจัดการ ของการประกันคุณภาพการศึกษาภายใน โดยต้องจัดทำแผนความเสี่ยงประจำปีของวิทยาลัยฯ และประเมินความเสี่ยงอย่างน้อย 3 ด้าน แนวโน้มของตัวชี้วัดอยู่ในเกณฑ์ดี สำหรับการเตรียมความพร้อมของสถานที่ทำงานเมื่อเกิดภัยพิบัติและภาวะฉุกเฉิน สิ่งสำคัญคือการสำรองข้อมูลการปฏิบัติงานไว้ และมีระบบการใช้สารสนเทศในการเก็บรวบรวมข้อมูล ซึ่งสามารถทำงานได้นอกสถานที่ และในอนาคตวิทยาลัยฯ จะมีการจัดการเรียนการสอน ณ วิทยาเขตฯ จังหวัดสมุทรสงคราม ซึ่งจะเป็นสถานที่รองรับได้ หากมีการเกิดกรณีฉุกเฉิน

ค. **ผลลัพธ์ด้านการนำกลยุทธ์ไปปฏิบัติ** สำหรับผลลัพธ์ที่เกี่ยวข้องกับการนำกลยุทธ์ไปปฏิบัติจะพิจารณาจากการดำเนินกิจกรรม/โครงการได้ตามแผนที่ระบุไว้ในหมวดต่างๆ ซึ่งวิทยาลัยฯ ได้ดำเนินการครบทุกด้าน โดยแสดงผลการดำเนินงานภาพได้จากสรุปผลการปฏิบัติราชการตามคำรับรองการปฏิบัติราชการ ประจำปี และรายงานผลการประเมินคุณภาพการศึกษาภายใน จากคณะผู้ประเมิน รวมทั้งรายงานการประเมินคุณภาพภายนอกรอบสาม ซึ่งมีการแสดงผลลัพธ์ครอบคลุมทุกพันธกิจ

7.2 ผลลัพธ์ด้านการมุ่งเน้นลูกค้า: ผลการดำเนินการด้านการมุ่งเน้นลูกค้าเป็นอย่างไร

ก. ผลลัพธ์ด้านการมุ่งเน้นลูกค้า

(1) **ความพึงพอใจของลูกค้า** ตัวชี้วัดที่เป็นการแสดงผลการประเมินความพึงพอใจของนักศึกษาที่มีหลายตัวชี้วัดที่สามารถสะท้อนภาพความพึงพอใจของนักศึกษาทั้งในการประเมินอาจารย์ผู้สอนในทุกรายวิชาที่เปิดสอนแต่ละภาคการศึกษา การประเมินผลคุณภาพการบริการห้องสมุด อุปกรณ์การศึกษาและสภาพแวดล้อมการเรียนรู้ การประเมินผลระบบการให้คำปรึกษาและบริการด้านข้อมูลข่าวสาร การประเมินผลความพึงพอใจที่เกี่ยวข้องกับการพัฒนาสุนทรียภาพในมิติทางศิลปะและวัฒนธรรม (หัวข้อการประเมินได้แก่ การมีส่วนร่วมของบุคลากรในวิทยาลัยที่ก่อให้เกิดวัฒนธรรมที่ดี อาคารสถานที่ สะอาด ถูกสุขลักษณะ และตกแต่งอย่างมีความสุนทรีย์ ปรับแต่งและรักษาภูมิทัศน์ให้สวยงามสอดคล้องกับธรรมชาติ และเป็นมิตรกับสิ่งแวดล้อม และมีพื้นที่ทางวัฒนธรรมที่เอื้อและส่งเสริมต่อการจัดกิจกรรม และมีการจัดกิจกรรมอย่างสม่ำเสมอ) โดยแนวโน้มผลการประเมินมากกว่าค่าเป้าหมายและอยู่ในช่วงระดับดี-ดีมาก

(2) **ความผูกพันของลูกค้า** การสร้างความผูกพันและความสัมพันธ์ระหว่างนักศึกษา จะมีการจัดกิจกรรม/โครงการที่เชื่อมความสัมพันธ์อันดีระหว่างอาจารย์และนักศึกษา ระหว่างนักศึกษารุ่นพี่รุ่นน้อง และศิษย์เก่า ได้แก่ กิจกรรมไหว้ครู พิธีบายศรีสู่ขวัญ พิธีมอบหมวกและเข็มเครื่องหมาย พิธี Graduation and Pinning Ceremony โครงการสานสัมพันธ์น้องพี่ ซึ่งเป็นกิจกรรมที่มีการดำเนินการจัดอย่างต่อเนื่องและสม่ำเสมอ นอกจากนี้ยังมีกิจกรรมอื่นๆที่ช่วยพัฒนาและเสริมสร้างความผูกพัน และความสัมพันธ์ระหว่างบุคลากรในวิทยาลัยฯ เช่น กีฬา สถาบันพยาบาล กำหนดจัดทุกๆ2ปี เป็นการเชื่อมความสัมพันธ์อันดีระหว่างรุ่นพี่กับรุ่นน้อง ต้องมีความสามัคคีร่วมมือร่วมใจในการทำกิจกรรม และมีการทำกิจกรรมร่วมกับสถาบันการศึกษาอื่นๆ ทำให้นักศึกษามีประสบการณ์ในการทำงานเป็นทีมที่ดีมาก ซึ่งในการจัดกิจกรรมทุกครั้งจะมีการประเมินผลการจัดกิจกรรมทุกครั้ง เพื่อนำผลไปปรับปรุงในการจัดกิจกรรมครั้งต่อไป ผลการประเมินอยู่ในระดับดี-ดีมาก

7.3 ผลลัพธ์ด้านการมุ่งเน้นบุคลากร: ผลการดำเนินการด้านการมุ่งเน้นบุคลากรเป็นอย่างไร

ก. ผลลัพธ์ด้านบุคลากร

(1) **ขีดความสามารถและอัตรากำลังบุคลากร** วิทยาลัยฯมีอัตราส่วนของอาจารย์และนักศึกษาเป็นไปตามเกณฑ์ที่สภาการพยาบาลกำหนดคือ 1:8 และอาจารย์ต้องคุณสมบัติตามเกณฑ์ที่สภาการพยาบาลด้วยเช่นกัน ซึ่งวิทยาลัยฯต้องมีการพัฒนาคุณวุฒิของอาจารย์ในศึกษาต่อในระดับปริญญาเอกมากขึ้น และการผลักดันให้อาจารย์มีผลงานเพื่อเข้าสู่ตำแหน่งทางวิชาการมากยิ่งขึ้น

(2) **บรรยากาศการทำงาน** สำหรับบรรยากาศในการทำงานจะเน้นการทำงานเป็นทีม ช่วยเหลือซึ่งกันและกัน มีสวัสดิการประกันสังคม การประกันอุบัติเหตุของบุคลากร นอกจากนี้วิทยาลัยฯยังได้จัดสรรพื้นที่การทำงานให้เป็นสัดส่วน มีบรรยากาศในการทำงานมากขึ้น นอกจากตัวชี้วัดด้านการประเมินผลความพึงพอใจที่เกี่ยวข้องกับการพัฒนาสุนทรียภาพในมิติทางศิลปะและวัฒนธรรม (หัวข้อการประเมินได้แก่ การมีส่วนร่วมของบุคลากรในวิทยาลัยที่ก่อให้เกิดวัฒนธรรมที่ดี อาคารสถานที่ สะอาด ถูกสุขลักษณะ และตกแต่งอย่างมีความสุนทรีย์ ปรับแต่งและรักษาภูมิทัศน์ให้สวยงามสอดคล้องกับธรรมชาติ และเป็นมิตรกับสิ่งแวดล้อม และมีพื้นที่ทาง

วัฒนธรรมที่เอื้อและส่งเสริมต่อการจัดกิจกรรม และมีการจัดกิจกรรมอย่างสม่ำเสมอ) แล้ว ยังมีการประเมินตัวชี้วัด 1.3.1 ความพึงพอใจของคุณภาพชีวิตบุคลากร ในคำรับรองการปฏิบัติราชการ ประจำปี 2556 อีกด้วย โดยแนวโน้มผลการประเมินมากกว่าค่าเป้าหมายและอยู่ในช่วงระดับดี-ดีมาก

(3) **การทำให้บุคลากรมีความผูกพัน** วิทยาลัยฯมีการประเมินในตัวชี้วัดที่ 1.2.6 ความผูกพันและความผูกพันของบุคลากรที่มีต่อมหาวิทยาลัย ในคำรับรองการปฏิบัติราชการ ประจำปี2556 ซึ่งผลการประเมินอยู่ในเกณฑ์ระดับดี ซึ่งแนวทางในการดำเนินการสร้างความผูกพันนั้น นอกจากการมีกิจกรรม/โครงการที่สร้างความผูกพันระหว่างบุคลากรในองค์กรแล้ว ยังมีการสร้างบรรยากาศในการทำงานที่ดีร่วมกัน ไม่ว่าจะเป็นการรับประทานอาหารร่วมกัน การจัดกิจกรรมงานเลี้ยงเนื่องในโอกาสสำคัญ เป็นต้น

(4) **การพัฒนาบุคลากร** การพัฒนาบุคลากรของวิทยาลัยฯ จะมีการจัดทำแผนการพัฒนาบุคลากรประจำปี โดยบุคลากรทุกคนจะต้องได้รับการพัฒนาและอบรมในหัวข้อที่เกี่ยวข้องกับการปฏิบัติงานของแต่ละบุคคล ซึ่งอาจมีการจัดกิจกรรม/โครงการโดยวิทยาลัยฯเอง หรือสนับสนุนงบประมาณให้บุคลากรเข้าร่วมการอบรม สัมมนา การประชุมวิชาการ ที่จัดโดยหน่วยงานภายนอก อย่างต่อเนื่องสม่ำเสมอ นอกจากนี้ยังส่งเสริมให้อาจารย์ศึกษาต่อในระดับปริญญาเอกในสาขาที่เกี่ยวข้อง รวมทั้งการเผยแพร่ผลงานทางวิชาการ ตัวชี้วัดที่สำคัญของการพัฒนาบุคลากรหรือผู้นำองค์กรได้แก่ ตัวบ่งชี้ที่ 2.4 ระบบการพัฒนาคณาจารย์และบุคลากรสายสนับสนุน (สกอ.) ซึ่งสามารถดำเนินงานได้บรรลุเป้าหมายอยู่ในระดับดีมาก

7.4 ผลลัพธ์ด้านการนำองค์กรและการกำกับดูแลองค์กร: ผลลัพธ์ด้านการนำองค์กรและการกำกับดูแลองค์กรเป็นอย่างไร

ก.ผลลัพธ์ด้านการนำองค์กร การกำกับดูแลองค์กรและความรับผิดชอบต่อสังคมในวงกว้าง

(1) **การนำองค์กร** วิสัยทัศน์ของวิทยาลัยฯคือ เป็นสถาบันการศึกษาที่บริหารจัดการศึกษา และการผลิตบัณฑิตด้านการพยาบาลให้มีคุณภาพตามมาตรฐานสากลและมีคุณธรรม ซึ่งผู้บริหารได้ถ่ายทอดสู่บุคลากรรับทราบทั้งจากการประชุมและลายลักษณ์อักษร นอกจากนี้ยังได้ดำเนินการตามวิสัยทัศน์ผ่านแผนการปฏิบัติงานประจำปีของวิทยาลัยฯ และมอบหมายผู้รับผิดชอบในการรวบรวมข้อมูลผลการดำเนินงาน แบ่งตามองค์ประกอบและยุทธศาสตร์ ซึ่งบุคลากรสามารถที่จะให้ข้อเสนอที่เป็นประโยชน์ในการพัฒนาองค์กรต่อผู้บริหารได้ โดยผู้บริหารยินดีที่จะรับฟังจากบุคลากร เพื่อเป็นการปรับปรุงพัฒนาองค์กรให้ดียิ่งขึ้น

(2) **การกำกับดูแลองค์กร** สำหรับการกำกับดูแลด้านการเงินและงบประมาณนั้น วิทยาลัยฯมีการวางแผนการขอจัดตั้งงบประมาณ และแผนการใช้จ่ายเงินงบประมาณประจำปี ซึ่งสามารถตรวจสอบได้ วิทยาลัยฯมีการรายงานผลการเบิกจ่ายงบประมาณทั้งรายเดือน รายไตรมาส เสนอต่อหน่วยงานที่เกี่ยวข้องในการตรวจสอบการใช้งบประมาณ และปฏิบัติตามระเบียบข้อบังคับจากกระทรวงการคลัง โดยตัวชี้วัด 1.1.9 ร้อยละความสำเร็จของการเบิกจ่ายเงินงบประมาณ และองค์ประกอบที่ 8 การเงินและงบประมาณ ในการกำกับดูแลด้านการเงินและงบประมาณของวิทยาลัยฯ

(3) **กฎหมายและกฎระเบียบข้อบังคับ** วิทยาลัยฯดำเนินการภายใต้ระเบียบและข้อบังคับของมหาวิทยาลัย และจรรยาบรรณวิชาชีพจากสภาการพยาบาล รวมทั้งการมีส่วนร่วมดำเนินการด้านการจัดการสิ่งแวดล้อมด้วย

ISO 14001 ด้วย

(4) **จริยธรรม** วิทยาลัยฯ เป็นสถาบันการศึกษาภายใต้การกำกับดูแลโดยองค์การวิชาชีพ สมาคมการพยาบาล ดังนั้น การปลูกฝังให้บุคลากรและนักศึกษามีจรรยาบรรณวิชาชีพการพยาบาล จึงเป็นประเด็นที่วิทยาลัยฯ ให้ความสำคัญ ในการดำเนินการทั้งการจัดการเรียนการสอน และการทำกิจกรรมอื่นๆ ของวิทยาลัยฯ นอกจากนี้การบริหารของ วิทยาลัยฯ ผู้บริหารใช้หลักธรรมาภิบาล สามารถตรวจสอบได้ และมีการประเมินตัวชี้วัดที่ 1.1.2 ความเชื่อมั่นด้าน ธรรมาภิบาลของนิสิต นักศึกษาและผู้เกี่ยวข้องต่อสถาบัน ตัวชี้วัดที่ 1.2.8 ระดับความสำเร็จของการส่งเสริมการ ปฏิบัติตนให้เป็นไปตามจรรยาบรรณวิชาชีพ สำหรับมาตรการในกรณีที่มีการละเมิดการประพฤติปฏิบัติอย่างมี จริยธรรมนั้น จะเริ่มจากการตักเตือน และเพิ่มระดับอย่างเข้มข้นเมื่อกระทำผิดซ้ำ

(5) **สังคม** ผลลัพธ์ของตัววัดหรือตัวชี้วัดที่สำคัญด้านความรับผิดชอบต่อสังคมในวงกว้างและการสนับสนุนชุมชน ที่สำคัญเป็นอย่างไร

การบริการวิชาการแก่สังคมเป็นหนึ่งในพันธกิจที่สำคัญของวิทยาลัยฯ ดำเนินการให้บริการวิชาด้านสุขภาพใน ชุมชนโดยรอบมหาวิทยาลัยและจังหวัดใกล้เคียงอย่างต่อเนื่อง โดยจัดบริการวิชาการและนำองค์ความรู้ที่มี ถ่ายทอดสู่ชุมชน ตามกลุ่มเป้าหมาย ตั้งแต่เด็กก่อนวัยเรียน นักเรียน บุคคลทั่วไป และผู้สูงอายุ โดยจะมีการ ดำเนินการที่มีการบูรณาการร่วมกับการเรียนการสอนและงานวิจัย นักศึกษามีโอกาสได้รับประสบการณ์จากการ ให้บริการวิชาการในสถานการณ์จริง โดยวิทยาลัยฯ มีตัวชี้วัดที่เกี่ยวข้องกับการบริการวิชาการแก่สังคมใน ยุทธศาสตร์ที่ 6 เป็นศูนย์กลางแห่งการเรียนรู้และบริการวิชาการชั้นนำ และองค์ประกอบที่ 5 การบริการวิชาการ แก่สังคม ผลการดำเนินงานอยู่ในเกณฑ์ดี-ดีมาก ซึ่งวิทยาลัยฯ ได้รับความร่วมมือในการประสานงานและจัด กิจกรรม/โครงการจากผู้นำชุมชน มีการประเมินผลในการดำเนินการบริการวิชาการทั้งด้านความรู้ความเข้าใจ ความพึงพอใจ และการนำความรู้ที่ได้ไปใช้ประโยชน์ แต่ละกิจกรรม/โครงการที่ดำเนินการบรรลุเป้าหมายทุก โครงการ

7.5 ผลลัพธ์ด้านการเงินและตลาด: ผลการดำเนินการด้านการเงินและตลาดเป็นอย่างไร

ก. ผลลัพธ์ด้านการเงินและตลาด

(1) **ผลการดำเนินการด้านการเงิน** วิทยาลัยฯ มีรายรับจากเงินงบประมาณรายได้และงบประมาณแผ่นดิน เพื่อ ใช้ในการดำเนินงานบริหารวิทยาลัยฯ แต่ละปีงบประมาณ ซึ่งมีการวางแผนการใช้จ่ายเงินในกิจกรรม/โครงการแบ่งตาม หมวดต่างๆ โดยแนวโน้มในการใช้งบประมาณ วิทยาลัยฯ สามารถดำเนินการจัดสรรและใช้เงินภายใต้งบประมาณ ที่กำหนด และมีเงินเหลือเก็บคงคลัง โดยจะต้องรายงานผลการดำเนินการใช้จ่ายงบประมาณเป็นรายเดือน ราย ไตรมาส ให้หน่วยงานที่เกี่ยวข้อง และมีการตรวจสอบด้านการเงินเป็นระยะจากหน่วยตรวจสอบภายใน

(2) ผลการดำเนินการด้านตลาด

ด้วยวิชาชีพพยาบาลเป็นสาขาที่ขาดแคลน การผลิตบุคลากรที่ไม่สามารถผลิตมารองรับกับความต้องการของ ตลาดได้ และเป็นสาขาวิชาชีพที่สามารถเคลื่อนย้ายแรงงานอย่างเสรี เมื่อเข้าสู่ประชาคมอาเซียน แนวโน้มใน อนาคตจะมีการแข่งขันจากประเทศในประชาคมอาเซียน เช่น ฟิลิปปินส์ และมีโอกาสที่แรงงานด้านวิชาชีพนี้จะไม่ เพียงพอกับความต้องการอีกด้วย ในขณะเดียวกันวิทยาลัยฯ ต้องพัฒนาศักยภาพของนักศึกษาให้มีความสามารถ ในการใช้ภาษาอังกฤษ เพื่อรองรับการแข่งขันในอนาคตด้วย

Category/ Item	No	ชื่อตัวชี้วัด	ผลการดำเนินงาน			
			ข้อมูล 3 ปี			แนวโน้ม
			2554	2555	2556	+/-
7.1 ผลลัพธ์ด้านผลิตภัณฑ์และกระบวนการ						
	ก.	ผลลัพธ์ด้านผลิตภัณฑ์และกระบวนการที่มุ่งเน้นลูกค้า				
	(1)	1.1.6 ระดับความสำเร็จของการให้บริการ One Stop Service	-	-	4	+
	(2)	3.1.1 บัณฑิตปริญญาตรีที่ได้งานทำและการประกอบอาชีพอิสระภายใน 1 ปี	-	100%	100%	
	(3)	3.1.5 บัณฑิตระดับปริญญาตรีที่ได้รับเงินเดือนเริ่มต้นเป็นไปตามเกณฑ์	-	100%	100%	
	(4)	3.1.3 ผลงานของผู้สำเร็จการศึกษาระดับปริญญาโทที่ได้รับการตีพิมพ์หรือเผยแพร่	วิทยาลัยฯไม่มี หลักสูตรระดับปริญญาโท			
	(5)	3.1.4 ผลงานของผู้สำเร็จการศึกษาระดับปริญญาเอกที่ได้รับการตีพิมพ์หรือเผยแพร่	วิทยาลัยฯไม่มี หลักสูตรระดับปริญญาเอก			
	(6)	4.1.3 ผลงานวิจัยหรืองานสร้างสรรค์ที่มีการยื่นการจดทะเบียนสิทธิบัตรหรืออนุสิทธิ	-	-	-	-
	(7)	4.1.4 งานวิจัยหรืองานสร้างสรรค์ที่ตีพิมพ์เผยแพร่ในระดับชาติหรือระดับนานาชาติต่ออาจารย์ประจำและ/หรือนักวิจัยประจำ	ร้อยละ 5	ร้อยละ 8.44	ร้อยละ 5.83	
	ข.	ผลลัพธ์ด้านประสิทธิผลของกระบวนการปฏิบัติการ				
	(1)	1.1.3 คุณภาพของมหาวิทยาลัยจากผลการประเมินคุณภาพการศึกษาภายใน	4.24	4.43	4.56	+
	ค.	ผลลัพธ์ด้านการนำกลยุทธ์ไปปฏิบัติ				
	(1)	ร้อยละของการบรรลุเป้าหมายตามตัวชี้วัดของแผนปฏิบัติการราชการ	-	84	n/a	
7.2 ผลลัพธ์ด้านการมุ่งเน้นลูกค้า						
	ก.	ผลลัพธ์ด้านการมุ่งเน้นลูกค้า				
	(1)	1.1.6 (5) ระดับคะแนนความพึงพอใจของผู้รับบริการ	-	-	4	
7.3 ผลลัพธ์ด้านการมุ่งเน้นบุคลากร						
	ก.	ผลลัพธ์ด้านบุคลากร				
	(1)	1.3.1 ความพึงพอใจของคุณภาพชีวิตของบุคลากร	-	-	3.84	
	(2)	1.2.6 ความผูกพันและความผูกพันของบุคลากรที่มีต่อมหาวิทยาลัย	-	-	4.02	

Category/ Item	No	ชื่อตัวชี้วัด	ผลการดำเนินงาน			
			ข้อมูล 3 ปี			แนวโน้ม
			2554	2555	2556	+/-
7.4 ผลลัพธ์ด้านการนำองค์กรและการกำกับดูแลองค์กร						
	ก.	ผลลัพธ์ด้านการนำองค์กร การกำกับดูแลองค์กรและความรับผิดชอบต่อสังคมในวงกว้าง				
	(1)	ร้อยละของบุคลากรที่รับรู้และเข้าใจทิศทางองค์กร	-	-	-	
	(2)	1.1.2 ความเชื่อมั่นด้านธรรมาภิบาลของนิสิตนักศึกษา และผู้เกี่ยวข้องต่อสถาบัน	4.50	4.19	n/a	
	(3)	1.2.8 ระดับความสำเร็จของการส่งเสริมการปฏิบัติตนให้เป็นไปตามจรรยาบรรณวิชาชีพ	-	ระดับ 5	ระดับ 5	
7.5 ผลลัพธ์ด้านการเงินและตลาด						
	ก.	ผลลัพธ์ด้านการเงินและตลาด				
	(1)	1.1.9.1 ร้อยละความสำเร็จของการเบิกจ่ายเงินงบประมาณตามแผน	-	71.23	57.24	-
	(2)	1.1.9.2 ร้อยละความสำเร็จของการเบิกจ่ายเงินงบประมาณภาพรวม	80.10	94.31	60.11	-
	(3)	4.1.2 เงินสนับสนุนงานวิจัยและงานสร้างสรรค์ต่อจำนวนอาจารย์ประจำและนักวิจัยประจำ	4,914.50	11,928	7,385	-

ภาคผนวก

1. คำสั่งแต่งตั้งคณะกรรมการดำเนินงานพัฒนาระบบการบริหารจัดการตามเกณฑ์รางวัลคุณภาพแห่งชาติ (TQA)
2. แผนดำเนินการบริหารจัดการตามเกณฑ์รางวัลคุณภาพแห่งชาติ (TQA)