



CNH

College of Nursing and Health
Suan Sunandha Rajabhat University

แผนบริหารความเสี่ยง
วิทยาลัยพยาบาลและสุขภาพ
ปีงบประมาณ พ.ศ. 2568

จัดทำโดย
ฝ่ายแผนงานและประกันคุณภาพ

คำนำ

วิทยาลัยพยาบาลและสุขภาพ มีพันธกิจสำคัญในการผลิตบัณฑิต วิจัย บริการวิชาการแก่สังคม และทำนุบำรุงศิลปะและวัฒนธรรม ภายใต้หลักธรรมาภิบาล ความโปร่งใส และความรับผิดชอบต่อผู้มีส่วนได้ส่วนเสียทุกภาคส่วน เพื่อให้การดำเนินงานเป็นไปอย่างมีประสิทธิภาพ บรรลุเป้าหมายตามยุทธศาสตร์และแผนปฏิบัติการของวิทยาลัยพยาบาลและสุขภาพ จึงมีความจำเป็นต้องมีระบบการบริหารความเสี่ยงที่ครอบคลุม มีแบบแผน และสามารถนำไปปฏิบัติได้จริง

แผนบริหารความเสี่ยงฉบับนี้จัดทำขึ้นเพื่อเป็นกรอบแนวทางในการบริหารความเสี่ยงของวิทยาลัยพยาบาลและสุขภาพ โดยมุ่งเน้นการป้องกันและลดความเสียหายที่อาจเกิดขึ้นจากเหตุการณ์หรือปัจจัยที่ไม่แน่นอน รวมถึงส่งเสริมการบริหารความเสี่ยงให้เป็นระบบอย่างต่อเนื่อง สอดคล้องกับยุทธศาสตร์และบริบทของวิทยาลัยพยาบาลและสุขภาพ

ในการจัดทำแผนฉบับนี้ได้รับความร่วมมือและสนับสนุนจากผู้บริหารและบุคลากรที่เกี่ยวข้องเป็นอย่างดี คณะผู้จัดทำขอขอบคุณทุกท่านไว้ ณ โอกาสนี้ และหวังเป็นอย่างยิ่งว่า แผนบริหารความเสี่ยงฉบับนี้จะ เป็นเครื่องมือสำคัญที่ช่วยสนับสนุนการดำเนินงานของวิทยาลัยพยาบาลและสุขภาพให้เป็นไปอย่างมีประสิทธิภาพ บรรลุตามพันธกิจ และสามารถรองรับความเปลี่ยนแปลงในอนาคตได้อย่างยั่งยืน

ลงชื่อ :

ทัศนีย์ อรรถการส

ผู้ช่วยศาสตราจารย์ ดร.ทัศนีย์ อรรถการส

คณบดีวิทยาลัยพยาบาลและสุขภาพ

มหาวิทยาลัยราชภัฏสวนสุนันทา

สารบัญ

	หน้า
คำนำ	ก
สารบัญ	ข
ส่วนที่ 1 บทนำ	1
<input type="checkbox"/> ที่มาและความสำคัญ	1
<input type="checkbox"/> วัตถุประสงค์ของการบริหารจัดการความเสี่ยง	1
<input type="checkbox"/> นโยบายการบริหารความเสี่ยง มหาวิทยาลัยราชภัฏสวนสุนันทา	2
<input type="checkbox"/> โครงสร้างและการกำกับการบริหารความเสี่ยง มหาวิทยาลัยราชภัฏสวนสุนันทา	2
<input type="checkbox"/> กรอบการบริหารความเสี่ยง มหาวิทยาลัยราชภัฏสวนสุนันทา	5
ส่วนที่ 2 กระบวนการบริหารความเสี่ยง มหาวิทยาลัยราชภัฏสวนสุนันทา	8
<input type="checkbox"/> ขั้นตอนที่ 1 การระบุวัตถุประสงค์	8
<input type="checkbox"/> ขั้นตอนที่ 2 การระบุความเสี่ยง	9
<input type="checkbox"/> ขั้นตอนที่ 3 การประเมินและจัดลำดับความเสี่ยง	9
<input type="checkbox"/> ขั้นตอนที่ 4 การจัดการความเสี่ยง	14
<input type="checkbox"/> ขั้นตอนที่ 5 การติดตามและรายงานผล	15
ส่วนที่ 3 ทิศทางวิทยาลัยพยาบาลและสุขภาพ	16
ส่วนที่ 4 การระบุ ประเมินและจัดลำดับความเสี่ยง	18
ส่วนที่ 5 แผนบริหารความเสี่ยงวิทยาลัยพยาบาลและสุขภาพ ประจำปีงบประมาณ พ.ศ. 2568	21
<input type="checkbox"/> ด้านการปฏิบัติงาน (Operational Risk)	22
ภาคผนวก	37
<input type="checkbox"/> ภาคผนวก ก รายละเอียดการระบุ การประเมิน การจัดลำดับ และการจัดทำมาตรการบริหาร ความเสี่ยง ประจำปีงบประมาณ พ.ศ. 2568	38
<input type="checkbox"/> ภาคผนวก ข คำสั่งแต่งตั้งคณะกรรมการบริหารความเสี่ยง	59
รายนามที่ปรึกษาและคณะผู้จัดทำ	62

ส่วนที่ 1 บทนำ

ที่มาและความสำคัญ

ตามพระราชบัญญัติการอุดมศึกษา พ.ศ. 2562 มาตรา 21 วรรคสอง บัญญัติให้สถาบันอุดมศึกษา แต่งตั้งคณะกรรมการตรวจสอบ คณะกรรมการธรรมาภิบาลและจริยธรรม และคณะกรรมการบริหาร ความเสี่ยง จากบุคคลซึ่งเป็นกลางและได้รับการยอมรับอย่างกว้างขวาง

พระราชบัญญัติวินัยการเงินการคลังของรัฐ พ.ศ. 2561 หมวด 4 การบัญชี การรายงานและ การตรวจสอบ มาตรา 79 ให้หน่วยงานของรัฐจัดให้มีการตรวจสอบภายใน การควบคุมภายในและการบริหาร จัดการความเสี่ยง โดยให้ถือปฏิบัติตามมาตรฐานและหลักเกณฑ์ที่กระทรวงการคลังกำหนด

คุณภาพการศึกษาเพื่อการดำเนินการที่เป็นเลิศ ฉบับปี 2567 - 2570 หมวด 6 การปฏิบัติการ 6.2 ประสิทธิภาพของการปฏิบัติการ ค. ความปลอดภัย ความต่อเนื่องทางธุรกิจ ความสามารถในการฟื้นตัวอย่าง รวดเร็วและการบริหารความเสี่ยง (3) การบริหารความเสี่ยง

เกณฑ์การประเมินคุณธรรมและความโปร่งใสการดำเนินงานของหน่วยงานภาครัฐ (ITA) ปีงบประมาณ พ.ศ. 2568 ของสำนักงานคณะกรรมการป้องกันและปราบปรามการทุจริตแห่งชาติ (สำนักงาน ป.ป.ช.) ในตัวชี้วัดที่ 10 การป้องกันการทุจริต (10.1 การดำเนินการเพื่อป้องกันการทุจริตในประเด็นสินบน) รหัส O24 การประเมินความเสี่ยงการทุจริตในประเด็นที่เกี่ยวข้องกับสินบน และรหัส O25 รายงานผลการดำเนินการเพื่อ จัดการความเสี่ยงการทุจริตและประพหุมิติขอประจำปี

จากพระราชบัญญัติการอุดมศึกษา พ.ศ. 2562 มาตรา 21 วรรคสอง ดังกล่าวข้างต้น มหาวิทยาลัย ราชภัฏสวนสุนันทาได้จัดทำข้อบังคับมหาวิทยาลัยราชภัฏสวนสุนันทา ว่าด้วยคณะกรรมการบริหารความเสี่ยง พ.ศ. 2566 โดยสภามหาวิทยาลัยได้ประกาศ ณ วันที่ 27 เมษายน พ.ศ. 2566 กำหนดให้มีคณะกรรมการ บริหารความเสี่ยงที่แต่งตั้งโดยสภามหาวิทยาลัย มีอำนาจและหน้าที่ในการกำหนดนโยบาย กรอบแนวทาง และทิศทางการดำเนินการ ส่งเสริม สนับสนุนและให้คำปรึกษาแนะนำในเรื่องการบริหารความเสี่ยง ติดตาม และรายงานผลการปฏิบัติงานตามแผนบริหารความเสี่ยงต่อสภามหาวิทยาลัย รวมทั้งกำกับดูแลให้ มหาวิทยาลัยมีการบริหารความเสี่ยงที่เหมาะสมเพื่อให้เกิดความเชื่อมั่นอย่างสมเหตุสมผลต่อผู้มีส่วนได้ ส่วนเสีย

วัตถุประสงค์ของการบริหารจัดการความเสี่ยง

1. เพื่อเป็นการสนับสนุนการบริหารงานและการตัดสินใจของผู้บริหาร ตั้งแต่ระดับสภามหาวิทยาลัย ถึงระดับหน่วยงาน
2. เพื่อป้องกันความเสียหายที่อาจจะเกิดขึ้น หรือสร้างและปกป้องคุณค่า (Value Creation and Protection) ให้กับมหาวิทยาลัย
3. เพื่อให้มหาวิทยาลัยสามารถดำเนินงานให้บรรลุวัตถุประสงค์ รวมถึงเพื่อเพิ่มศักยภาพและขีด ความสามารถ ให้กับมหาวิทยาลัย ในการกำกับดูแลองค์กรและการปฏิบัติหน้าที่ให้เกิดความยั่งยืน (Sustainability)

□ นโยบายการบริหารความเสี่ยง มหาวิทยาลัยราชภัฏสวนสุนันทา

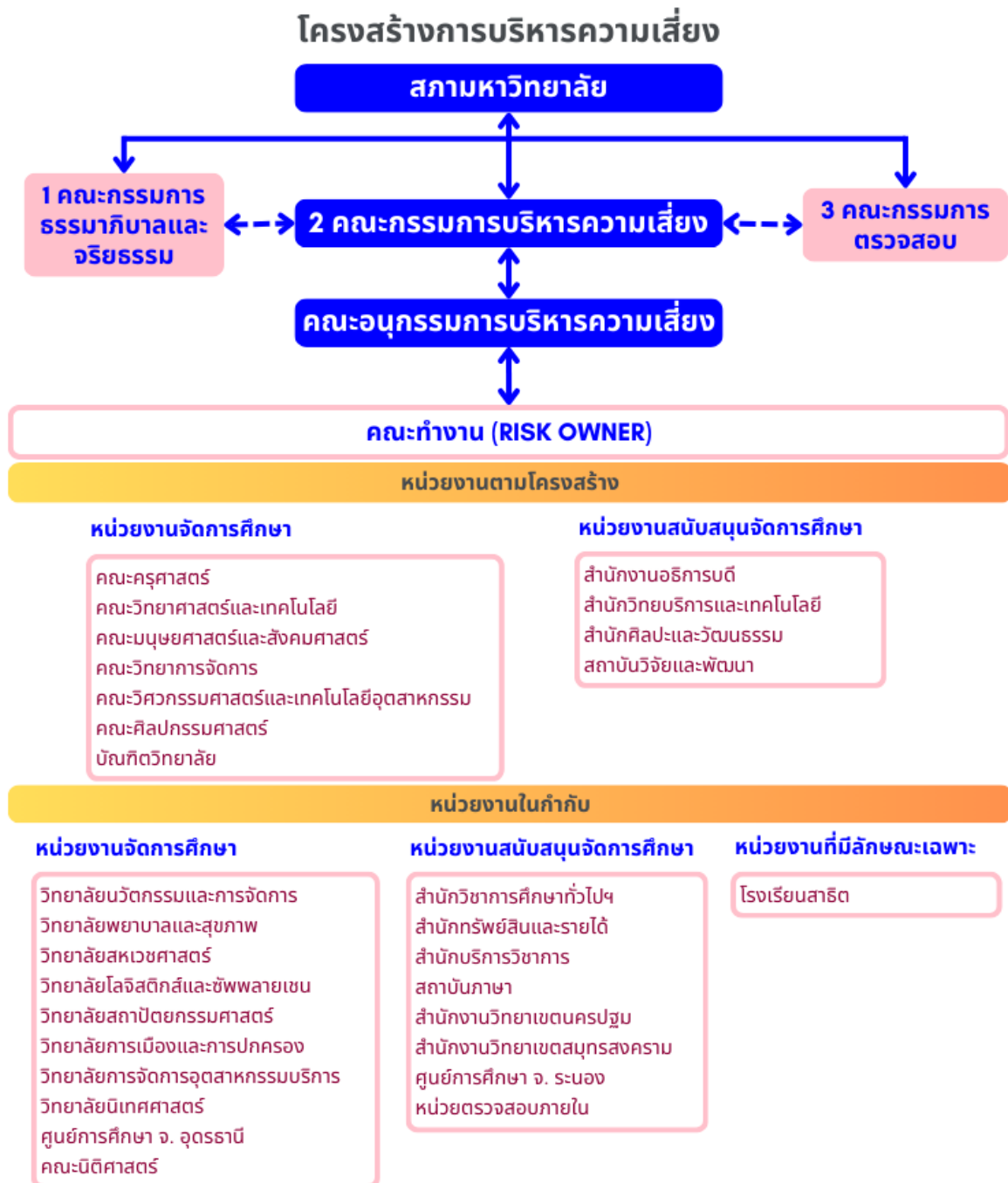
มหาวิทยาลัยราชภัฏสวนสุนันทาประกาศนโยบายการบริหารความเสี่ยง มหาวิทยาลัยราชภัฏสวนสุนันทา ดังนี้

1. การบริหารความเสี่ยงของมหาวิทยาลัย ให้ถือเป็นส่วนหนึ่งของการดำเนินการตามพันธกิจทุกด้าน (การจัดการเรียนการสอน วิจัย บริการวิชาการ ทำนุบำรุงศิลปะและวัฒนธรรม) ที่เป็นระบบมาตรฐานเดียวกันทั่วทั้งองค์กร
2. การดำเนินการบริหารความเสี่ยง ให้ถือเป็นภารกิจหนึ่งที่ทุกหน่วยงานต้องบูรณาการเข้ากับการบริหารงานและการปฏิบัติหน้าที่ในการตอบสนองต่อเป้าหมายและภารกิจหลักของมหาวิทยาลัย
3. ส่งเสริมให้การบริหารความเสี่ยงเป็นหนึ่งในวัฒนธรรมองค์กร ผู้บริหารและบุคลากรของมหาวิทยาลัยทุกระดับต้องตระหนัก ให้มีความสำคัญ และมีส่วนร่วมในการบริหารความเสี่ยง
4. นำเทคโนโลยีสารสนเทศหรือนวัตกรรม มาใช้เป็นเครื่องมือในการบริหารความเสี่ยง เพื่อให้เกิดประสิทธิภาพและอำนวยความสะดวกต่อผู้มีส่วนได้เสีย (Stakeholder) รวมทั้งผู้บริหารและผู้ปฏิบัติงาน
5. มหาวิทยาลัยต้องกำหนดกลไกการบริหารความเสี่ยง ประกอบด้วย
 - 5.1 แต่งตั้งคณะทำงานบริหารความเสี่ยงระดับหน่วยงาน
 - 5.2 จัดทำคู่มือการบริหารความเสี่ยง เพื่อเป็นแนวปฏิบัติที่มีมาตรฐานเดียวกันอย่างเป็นระบบทั่วทั้งองค์กร
 - 5.3 ถ่ายทอดและสื่อสารการบริหารความเสี่ยงให้กับหน่วยงานเพื่อนำไปสู่การปฏิบัติ รวมถึงการเผยแพร่การบริหารความเสี่ยงให้กับภายนอกมหาวิทยาลัย
 - 5.4 กำกับ ติดตามและประเมินผลการบริหารความเสี่ยงของหน่วยงานอย่างเป็นระบบ รวมทั้งมีการบริหารจัดการความเสี่ยงที่สอดคล้องกับสถานการณ์และการเปลี่ยนแปลงบริบทภายในและภายนอกของมหาวิทยาลัยทั้งปัจจุบันและอนาคต และมีการพัฒนาอย่างต่อเนื่อง

□ โครงสร้างและการกำกับการบริหารความเสี่ยง มหาวิทยาลัยราชภัฏสวนสุนันทา

1. โครงสร้างการบริหารความเสี่ยง

การบริหารความเสี่ยงของมหาวิทยาลัยราชภัฏสวนสุนันทาอยู่ภายใต้การกำกับดูแลของสภามหาวิทยาลัย โดยผ่านกลไกการบริหารของคณะกรรมการบริหารความเสี่ยง และคณะอนุกรรมการบริหารความเสี่ยง ที่มีหน่วยงานภายในมหาวิทยาลัยเป็นผู้ให้ข้อมูลความเสี่ยง โดยมีการดำเนินงานสอดคล้องกับคณะกรรมการตรวจสอบ และคณะกรรมการธรรมาภิบาลและจริยธรรม ตามพระราชบัญญัติการอุดมศึกษา พ.ศ. 2562 ดังภาพ 1



ภาพ 1 โครงสร้างการบริหารความเสี่ยง มหาวิทยาลัยราชภัฏสวนสุนันทา

2. การกำกับการบริหารความเสี่ยง

1) สภามหาวิทยาลัย มีหน้าที่

- 1.1) แต่งตั้งคณะกรรมการบริหารความเสี่ยงและคณะอนุกรรมการบริหารความเสี่ยง
- 1.2) พิจารณาอนุมัติแผนบริหารความเสี่ยงของมหาวิทยาลัยและหน่วยงาน
- 1.3) กำกับดูแลแผนบริหารความเสี่ยง
- 1.4) รับทราบรายงานผลการประเมินความเสี่ยงของมหาวิทยาลัยและหน่วยงาน อย่างน้อยปีละ 2 ครั้ง

2) คณะกรรมการบริหารความเสี่ยง มีหน้าที่

- 2.1) กำหนดนโยบาย กรอบแนวทาง และทิศทางการดำเนินการด้านการบริหารความเสี่ยงของมหาวิทยาลัย
- 2.2) พิจารณาให้ความเห็นชอบและให้ข้อเสนอแนะเกี่ยวกับกรอบแนวทาง ทิศทาง และแผนบริหารความเสี่ยงของมหาวิทยาลัยประจำปี เพื่อเสนอสภามหาวิทยาลัยพิจารณาอนุมัติ
- 2.3) ส่งเสริม สนับสนุนและให้คำปรึกษาแนะนำในเรื่องการบริหารความเสี่ยง รวมทั้งเรื่องต่างๆ ที่เกี่ยวข้องกับการบริหารความเสี่ยงให้แก่มหาวิทยาลัย เพื่อให้เป็นไปตามกรอบแนวทาง และทิศทางที่กำหนด
- 2.4) กำกับ ดูแล ติดตามและประเมินผล การปฏิบัติงานตามแผนบริหารความเสี่ยงของมหาวิทยาลัยตามที่สภามหาวิทยาลัยอนุมัติ เพื่อให้มีระบบบริหารความเสี่ยงที่ดี
- 2.5) พิจารณาผลการประเมินระดับความเสี่ยงในการบริหารและดำเนินงานของมหาวิทยาลัย ตามที่คณะอนุกรรมการบริหารความเสี่ยงเสนอ เพื่อทบทวนและเสนอแนะมาตรการป้องกันความเสียหายที่อาจจะเกิดขึ้น ตลอดจนเสนอแนะแนวทางแก้ไขปรับปรุง ข้อบกพร่อง รวมทั้งเสนอแนะระบบการควบคุมภายในหรือมาตรการในการลดความเสี่ยง ให้แก่มหาวิทยาลัย
- 2.6) เชิญผู้บริหาร หรือเจ้าหน้าที่ของมหาวิทยาลัยหรือหน่วยงานเข้าชี้แจงหรือรายงานเกี่ยวกับการบริหารความเสี่ยงของมหาวิทยาลัยหรือหน่วยงานตามที่เห็นสมควร
- 2.7) จัดทำรายงานผลการประเมินความเสี่ยงของมหาวิทยาลัยและหน่วยงานเสนอต่อสภามหาวิทยาลัยเพื่อทราบอย่างน้อยปีละ 2 ครั้ง
- 2.8) กำกับดูแลให้มหาวิทยาลัยมีการบริหารความเสี่ยงที่เหมาะสมเพื่อให้เกิดความเชื่อมั่นอย่างสมเหตุสมผลต่อผู้มีส่วนได้ส่วนเสีย
- 2.9) ปฏิบัติหน้าที่ตามหลักธรรมาภิบาล ตามที่กำหนดไว้ในข้อบังคับว่าด้วยธรรมาภิบาล
- 2.10) เสนอสภามหาวิทยาลัยแต่งตั้งคณะอนุกรรมการ หรือคณะทำงาน หรือบุคคล เพื่อดำเนินการตามอำนาจหน้าที่ดังกล่าวข้างต้น
- 2.11) ปฏิบัติหน้าที่อื่นใดตามที่กฎหมายกำหนด หรือตามที่สภามหาวิทยาลัยมอบหมาย

3) คณะอนุกรรมการบริหารความเสี่ยง มีหน้าที่

- 3.1) จัดทำคู่มือการบริหารความเสี่ยง โดยผ่านความเห็นชอบของคณะกรรมการบริหารความเสี่ยง พร้อมทั้งสร้างความรู้ความเข้าใจเกี่ยวกับการบริหารความเสี่ยงทั่วทั้งองค์กร ตามคู่มือที่กำหนด
- 3.2) ระบุและประเมินความเสี่ยงที่มีผลต่อมหาวิทยาลัย โดยนำเสนอต่อคณะกรรมการบริหารความเสี่ยงพิจารณาเห็นชอบ
- 3.3) จัดทำแผนบริหารความเสี่ยงตามความเสี่ยงที่คณะกรรมการบริหารความเสี่ยงเห็นชอบ และนำเสนอต่อสภามหาวิทยาลัยเพื่อพิจารณาอนุมัติ
- 3.4) ให้ประธานกรรมการแต่งตั้งคณะทำงานทั่วทั้งองค์กร เพื่อดำเนินการตามแผนบริหารความเสี่ยงของมหาวิทยาลัยให้เกิดประสิทธิภาพ สำเร็จตามวัตถุประสงค์ที่กำหนด
- 3.5) ส่งเสริมและสร้างวัฒนธรรมการบริหารความเสี่ยงของมหาวิทยาลัยให้กับบุคลากรทั่วทั้งองค์กร
- 3.6) ติดตามและรายงานผลการบริหารความเสี่ยงของมหาวิทยาลัยต่อคณะกรรมการบริหารความเสี่ยงอย่างน้อยไตรมาส ละ 1 ครั้ง
- 3.7) ปฏิบัติหน้าที่อื่นตามที่ได้รับมอบหมายจากคณะกรรมการบริหารความเสี่ยง

4) หน่วยงานต่างๆ มีหน้าที่

- 4.1) ระบุความเสี่ยงที่ส่งผลต่อการบรรลุวัตถุประสงค์ยุทธศาสตร์ของหน่วยงานและมหาวิทยาลัย
- 4.2) ประเมินความเสี่ยงตามประเด็นความเสี่ยงที่มหาวิทยาลัยกำหนดที่เกี่ยวข้องกับบริบทของหน่วยงานและประเด็นความเสี่ยงของหน่วยงาน
- 4.2) จัดทำแผนบริหารความเสี่ยงตามแบบฟอร์มที่กำหนด
- 4.3) สื่อสารแผนบริหารความเสี่ยงทั้งภายในและภายนอกหน่วยงาน พร้อมนำแผนบริหารความเสี่ยงสู่การปฏิบัติ
- 4.4) รายงานผลการดำเนินงานตามแผนบริหารความเสี่ยง ต่อคณะอนุกรรมการบริหารความเสี่ยง อย่างน้อยไตรมาส ละ 1 ครั้ง

กรอบการบริหารความเสี่ยง มหาวิทยาลัยราชภัฏสวนสุนันทา

มหาวิทยาลัยราชภัฏสวนสุนันทากำหนดกรอบการบริหารความเสี่ยง โดยยึดแนวทางตามมาตรฐาน COSO ERM 2017 ดังนี้

1. กำหนดวัตถุประสงค์ตามแผนยุทธศาสตร์
2. ระบุความเสี่ยงที่สำคัญ กำหนดนิยามประเด็นความเสี่ยง พร้อมเกณฑ์การประเมินโอกาส (Likelihood) และ ผลกระทบ (Impact) รวมทั้งตัวชี้วัดความเสี่ยง โดยจำแนกตามประเภทความเสี่ยง 6 ด้าน ประกอบด้วย

ด้านกลยุทธ์/นโยบาย (Strategic Risk : S)

ด้านปฏิบัติงาน (Operational Risk : O)

- ด้านการเงิน/งบประมาณ (Financial Risk : F)
- ด้านระบบเทคโนโลยีสารสนเทศ (Information Technology Risk : IT)
- ด้านการปฏิบัติตามกฎหมาย ระเบียบ ข้อบังคับ (Compliance Risk : C)
- ด้านธรรมาภิบาล (Good Governance : GG)

3. ประเมินและจัดลำดับความเสี่ยง เป็นการพิจารณาว่าหากประเด็นความเสี่ยงอยู่ในระดับสูงถึงสูงมาก ต้องนำมาจัดทำแผนบริหารความเสี่ยง ส่วนประเด็นความเสี่ยงที่อยู่ในระดับปานกลางถึงน้อยที่สุด ให้ควบคุมการดำเนินงานเพื่อไม่ให้กลายเป็นความเสี่ยงหรือปัญหาในการดำเนินงานในอนาคต โดยเฉพาะความเสี่ยงระดับปานกลาง ต้องจัดทำแผนเฝ้าระวังความเสี่ยง

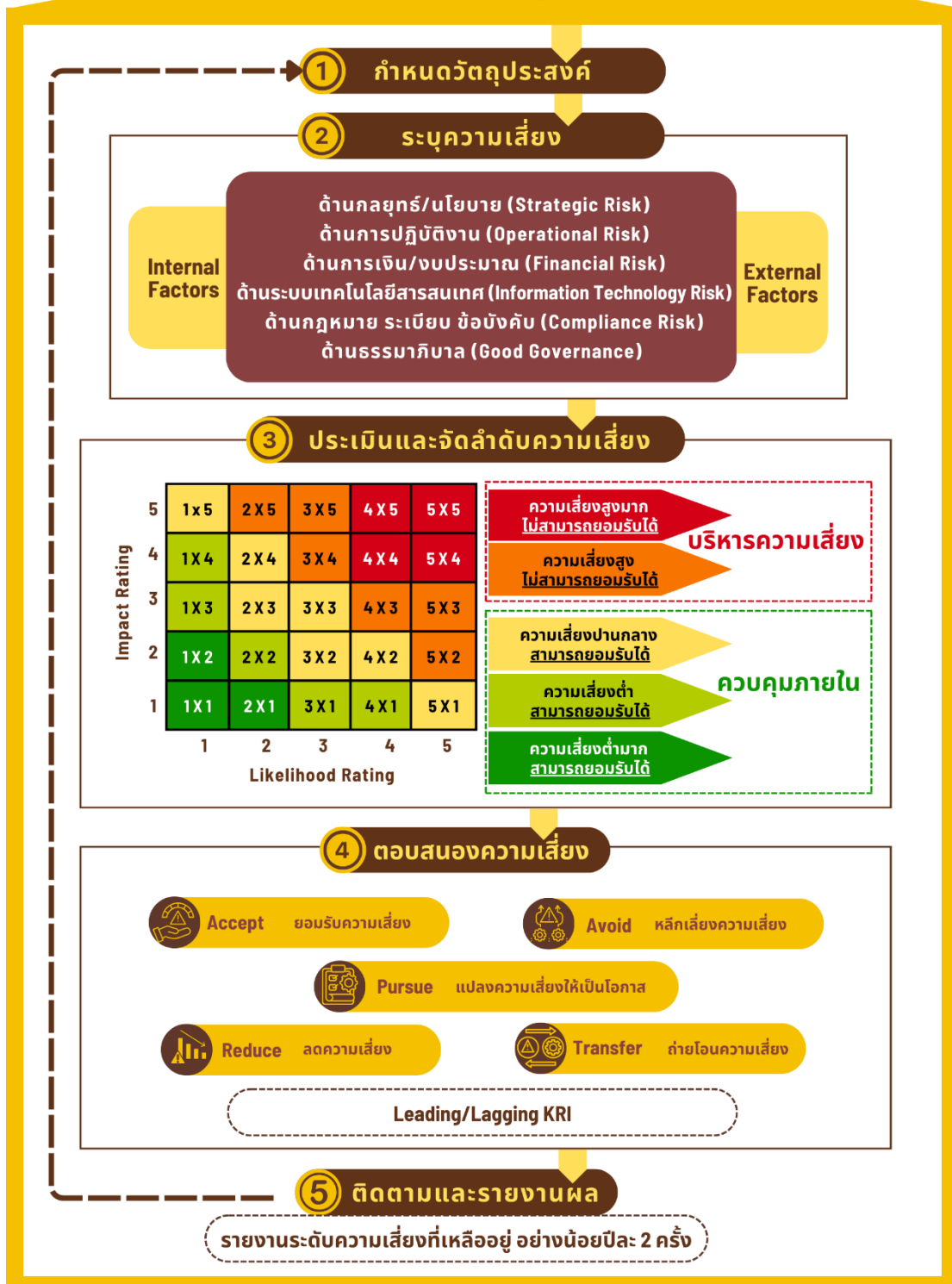
4. จัดการความเสี่ยง โดยกำหนดวิธีการในการบริหารความเสี่ยงไว้ 5 วิธีการ ได้แก่

- การยอมรับความเสี่ยง (Accept)
- การหลีกเลี่ยงความเสี่ยง (Avoid)
- การแปลงความเสี่ยงให้เป็นโอกาส (Pursue)
- การลดความรุนแรงของความเสี่ยง (Reduce)
- การถ่ายโอนหรือกระจายความเสี่ยง (Share)

5. ติดตามและรายงานผล โดยมีการติดตามและรายงานระดับความเสี่ยงที่ยังหลงเหลืออยู่ต่อคณะกรรมการบริหารความเสี่ยง และสภามหาวิทยาลัย ปีละ 2 ครั้ง

กรอบการบริหารความเสี่ยง มหาวิทยาลัยราชภัฏสวนสุนันทา

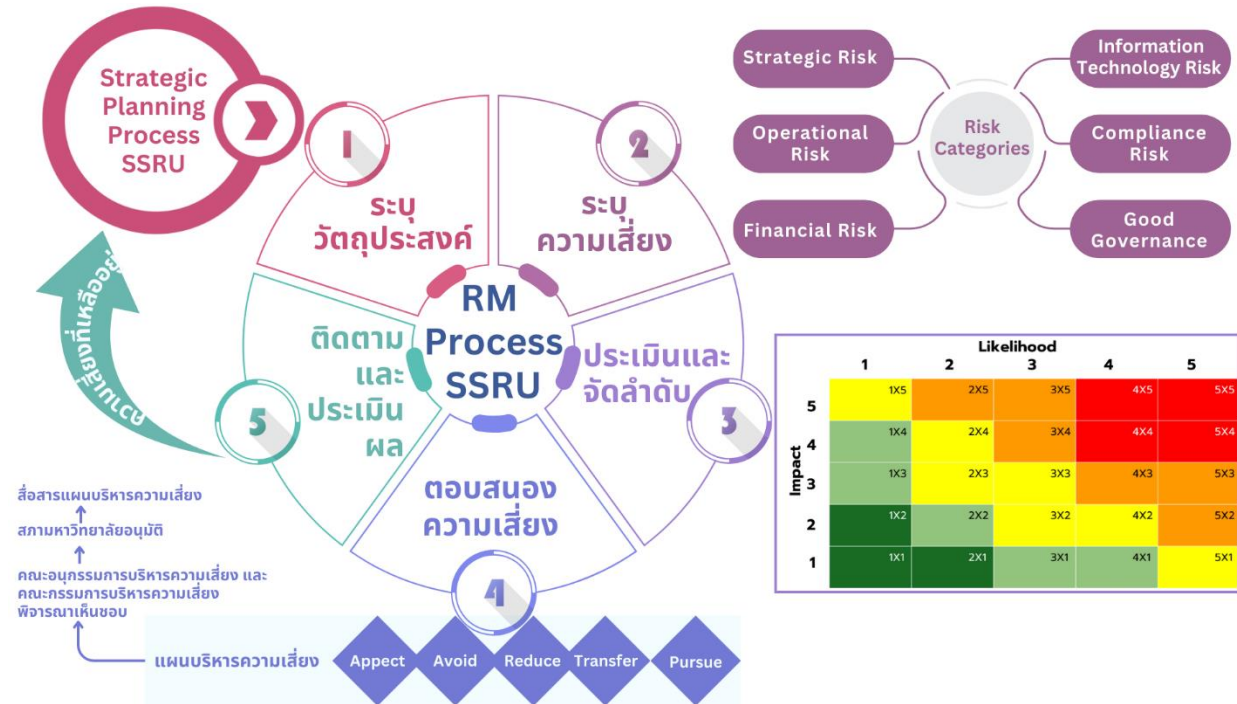
วิสัยทัศน์ พันธกิจ ยุทธศาสตร์



ภาพ 2 กรอบการบริหารความเสี่ยง มหาวิทยาลัยราชภัฏสวนสุนันทา

ส่วนที่ 2 กระบวนการบริหารความเสี่ยง มหาวิทยาลัยราชภัฏสวนสุนันทา

กระบวนการบริหารความเสี่ยง มหาวิทยาลัยราชภัฏสวนสุนันทา ประกอบด้วย 5 ขั้นตอน ตามกรอบบริหารความเสี่ยง ดังภาพ 3



ภาพ 3 กระบวนการบริหารความเสี่ยง มหาวิทยาลัยราชภัฏสวนสุนันทา

ขั้นตอนที่ 1 การระบุวัตถุประสงค์

เป็นการกำหนดวัตถุประสงค์ที่ชัดเจนของแผนยุทธศาสตร์และแนวทางในการบริหารงานของมหาวิทยาลัย โดยมหาวิทยาลัยราชภัฏสวนสุนันทาได้กำหนดวัตถุประสงค์ จำนวน 4 วัตถุประสงค์ ดังนี้

SO1 เพื่อผลิตบัณฑิตให้มีความรู้และทักษะตามมาตรฐานวิชาชีพ ตรงกับความต้องการของตลาดแรงงานและสังคม

SO2 เพื่อให้มหาวิทยาลัยมีการดำเนินงานของภารกิจด้วยเทคโนโลยีดิจิทัลที่ทันสมัยและปลอดภัย รวมทั้งการบริหารจัดการมหาวิทยาลัยที่มีธรรมาภิบาล

SO3 เพื่อตีพิมพ์และเผยแพร่งานวิจัย นวัตกรรม และงานสร้างสรรค์ในระดับชาติและระดับนานาชาติ โดยเน้นผลงานที่เกี่ยวข้องกับด้านวิชาชีพ

SO4 เพื่อร่วมมือกับหน่วยงานภายนอกและเพิ่มรายได้ ในการยกระดับคุณภาพการบริหารจัดการให้มีประสิทธิภาพเพิ่มขึ้น

ขั้นตอนที่ 2 การระบุความเสี่ยง

การระบุความเสี่ยงเริ่มจากสาเหตุความเสี่ยงจากปัจจัยภายในและปัจจัยภายนอก ของประเด็น ความเสี่ยงที่สำคัญที่อาจเกิดขึ้นซึ่งอาจส่งผลกระทบต่อการบริหารลู่วัตถุประสงค์ตามที่กำหนด โดยสามารถ วิเคราะห์ปัจจัยเสี่ยงภายนอกจากเครื่องมือการวิเคราะห์ PESTEL โดยจำแนกความเสี่ยงตามประเภท ความเสี่ยง 6 ประเภท ดังนี้

- ด้านกลยุทธ์/นโยบาย (Strategic Risk : S)
- ด้านปฏิบัติงาน (Operational Risk : O)
- ด้านการเงิน/งบประมาณ (Financial Risk : F)
- ด้านระบบเทคโนโลยีสารสนเทศ (Information Technology Risk : IT)
- ด้านการปฏิบัติตามกฎหมาย ระเบียบ ข้อบังคับ (Compliance Risk : C)
- ด้านธรรมาภิบาล (Good Governance : GG)

ขั้นตอนที่ 3 การประเมินและจัดลำดับความเสี่ยง

3.1 การประเมินความเสี่ยง

การประเมินประเด็นความเสี่ยงเป็นการวิเคราะห์ระดับความเสี่ยงของประเด็นความเสี่ยง (Degree of Risk) โดยพิจารณาจากเกณฑ์การประเมินโอกาสที่จะเกิดเหตุการณ์ (Likelihood) กับเกณฑ์การประเมินผลกระทบ (Impact) ที่เกี่ยวข้องกับประเด็นความเสี่ยงนั้นๆ ว่าอยู่ในระดับความเสี่ยงใด โดยต้องกำหนดเกณฑ์ การประเมินมาตรฐานเพื่อประเมินโอกาสและผลกระทบของความเสี่ยง มหาวิทยาลัยราชภัฏสวนสุนันทา ได้กำหนดเกณฑ์การประเมินโอกาสที่จะเกิดเหตุการณ์ (Likelihood) กับเกณฑ์การประเมินผลกระทบ (Impact) ดังนี้

1) เกณฑ์การประเมินโอกาส (Likelihood) เป็นการพิจารณาโอกาสหรือความถี่ในการเกิด เหตุการณ์ต่างๆ ว่ามีโอกาสและความถี่ที่จะเกิดขึ้นมากน้อยเพียงใด ดังนี้

1.1) เกณฑ์ทั่วไป พิจารณาจากความถี่ที่จะเกิดความเสี่ยง

ระดับ	คำอธิบาย	ความถี่
5	สูงมาก	มีโอกาสเกิดสูงมาก หรือ เกิดขึ้นบ่อย หรือ > 80% หรือ ไม่เกิน 1 เดือน
4	สูง	มีโอกาสเกิดสูง หรือ เกิดขึ้นค่อนข้างบ่อย หรือ > 50 - 80% หรือ ภายใน 1 - 2 เดือน
3	ปานกลาง	มีโอกาสเกิดปานกลาง หรือ เกิดขึ้นเป็นบางครั้ง หรือ > 20 - 50% หรือ ภายใน 1 - 3 เดือน
2	ต่ำ	อาจมีโอกาสเกิดต่ำ หรือ เกิดขึ้นนานๆ ครั้ง หรือ 10 - 20% หรือ ภายใน 1 - 6 เดือน
1	ต่ำมาก	มีโอกาสเกิดขึ้นต่ำมาก หรือ < 10% หรือ ภายใน 6 เดือนขึ้นไป

1.2) เกณฑ์เฉพาะด้านธรรมาภิบาล

ระดับ	คำอธิบาย	ธรรมาภิบาล
5	สูงมาก	คะแนนประเมิน ITA รวมทั้ง IIT, EIT และ OIT มีคะแนนน้อยกว่า 85 คะแนน และมีข้อร้องเรียนด้านธรรมาภิบาล และผลการตรวจสอบข้อเท็จจริงพบว่ามีมูล
4	สูง	คะแนนประเมิน ITA มีคะแนนน้อยกว่า 85 คะแนน แต่ IIT, EIT และ OIT ตัวใดตัวหนึ่งมากกว่า 85 คะแนน และมีข้อร้องเรียนด้านธรรมาภิบาล และผลการตรวจสอบข้อเท็จจริงพบว่ามีมูล
3	ปานกลาง	คะแนนประเมิน ITA รวมทั้ง IIT, EIT และ OIT ไม่น้อยกว่า 85 คะแนน และมีข้อร้องเรียนด้านธรรมาภิบาล และผลการตรวจสอบข้อเท็จจริงพบว่ามีมูล
2	ต่ำ	คะแนนประเมิน ITA มีคะแนนไม่น้อยกว่า 90 คะแนน ขึ้นไป IIT, EIT และ OIT คะแนนไม่น้อยกว่า 85 คะแนน และมีข้อร้องเรียนด้านธรรมาภิบาล และผลการตรวจสอบข้อเท็จจริงพบว่ามีมูล
1	ต่ำมาก	คะแนนประเมิน ITA มีคะแนนไม่น้อยกว่า 95 คะแนน ขึ้นไป IIT, EIT และ OIT คะแนนไม่น้อยกว่า 85 คะแนน และ ไม่มีข้อร้องเรียนด้านธรรมาภิบาล

หมายเหตุ

ITA หมายถึง การประเมินคุณธรรมและความโปร่งใสในการดำเนินงานของหน่วยงานภาครัฐ (Integrity and Transparency Assessment) เป็นมาตรการในการพัฒนาภาครัฐในด้านคุณธรรม ความโปร่งใส อันจะนำไปสู่การป้องกันการทุจริตในภาครัฐ

IIT หมายถึง แบบวัดการรับรู้ของผู้มีส่วนได้ส่วนเสียภายใน (Internal Integrity and Transparency Assessment) หรือแบบวัด IT โดยเปิดโอกาสให้บุคลากรภาครัฐทุกระดับที่ปฏิบัติงานมาไม่น้อยกว่า 1 ปี ได้มีโอกาสสะท้อนและแสดงความคิดเห็นต่อคุณธรรมและความโปร่งใสของหน่วยงานตนเอง โดยสอบถามการรับรู้และความคิดเห็นใน 5 ตัวชี้วัด ได้แก่ ตัวชี้วัดที่ 1 การปฏิบัติหน้าที่ ตัวชี้วัดที่ 2 การใช้งบประมาณ ตัวชี้วัดที่ 3 การใช้อำนาจ ตัวชี้วัดที่ 4 การใช้ทรัพย์สินของราชการ และ ตัวชี้วัดที่ 5 การแก้ไขปัญหาการทุจริต

EIT หมายถึง แบบวัดการรับรู้ของผู้มีส่วนได้ส่วนเสียภายนอก (External Integrity and Transparency Assessment) หรือแบบวัด EIT โดยเปิดโอกาสให้ผู้รับบริการหรือผู้ติดต่อหน่วยงานภาครัฐในช่วงปีงบประมาณนั้นๆ ได้มีโอกาสสะท้อนและแสดงความคิดเห็นต่อการดำเนินงานของหน่วยงานภาครัฐ โดยสอบถามการรับรู้และความคิดเห็นใน 3 ตัวชี้วัด ได้แก่ ตัวชี้วัดที่ 6 คุณภาพการดำเนินงาน ตัวชี้วัดที่ 7 ประสิทธิภาพการสื่อสาร และ ตัวชี้วัดที่ 8 การปรับปรุงระบบการทำงาน

OIT หมายถึง แบบวัดการเปิดเผยข้อมูลสาธารณะ: (Open Data Integrity and Transparency Assessment) เป็นการตรวจสอบระดับการเปิดเผยข้อมูลของหน่วยงานภาครัฐที่เผยแพร่ไว้ทางหน้าเว็บไซต์หลักของหน่วยงาน แบ่งออกเป็น 2 ตัวชี้วัด ได้แก่ ตัวชี้วัดที่ 9 การเปิดเผยข้อมูล (9.1 ข้อมูลพื้นฐาน และ 9.2 การบริหารงานและการใช้จ่ายงบประมาณ 9.3 การจัดซื้อจัดจ้าง 9.4 การบริหารและพัฒนาทรัพยากรบุคคล และ 9.5 การส่งเสริมความโปร่งใส) และ ตัวชี้วัดที่ 10 การป้องกันการทุจริต (10.1 การดำเนินการเพื่อป้องกันการทุจริตในประเด็นสินบน และ 10.2 การส่งเสริมคุณธรรมและความโปร่งใส)

2) เกณฑ์การประเมินผลกระทบ (Impact) เป็นการพิจารณาความรุนแรงของผลกระทบของประเด็นความเสี่ยงที่มีผลต่อมหาวิทยาลัยหรือหน่วยงานว่ามีระดับความรุนแรง หรือมีความเสียหายเพียงใดตามเกณฑ์มาตรฐานที่กำหนด ซึ่งประกอบด้วย 9 ด้าน ได้แก่ 1) ความสำเร็จตามเป้าหมาย 2) ความปลอดภัย 3) ความมั่นคงทางการเงิน 4) สภาพคล่องทางการเงิน 5) มูลค่าความเสียหายทางการเงิน 6) รายได้สูง(ต่ำ)กว่าค่าใช้จ่ายสุทธิ 7) ระบบเทคโนโลยีสารสนเทศ 8) กฎหมาย และ 9) ชื่อเสียง ดังนี้

2.1) ความสำเร็จตามเป้าหมาย

ระดับ	คำอธิบาย	ความสำเร็จตามเป้าหมาย
5	สูงมาก	ต่ำกว่าเป้าหมายเกิน 30.00 % ขึ้นไป
4	สูง	ต่ำกว่าเป้าหมายไม่เกิน 30.00 %
3	ปานกลาง	ต่ำกว่าเป้าหมายไม่เกิน 20.00 %
2	ต่ำ	ต่ำกว่าเป้าหมายไม่เกิน 10.00 %
1	ต่ำมาก	ต่ำกว่าเป้าหมายไม่เกิน 5.00 %

2.2) ความปลอดภัย

ระดับ	คำอธิบาย	ความปลอดภัย
5	สูงมาก	บาดเจ็บ หรือเจ็บป่วยสาหัสรุนแรง มีผลทำให้ทุพพลภาพถาวรหรือเสียชีวิต
4	สูง	บาดเจ็บ หรือ เจ็บป่วยสาหัสและต้องหยุดงานมากกว่า 1 เดือน
3	ปานกลาง	บาดเจ็บ หรือ เจ็บป่วย และต้องหยุดงานน้อยกว่า 1 เดือน
2	ต่ำ	บาดเจ็บ หรือเจ็บป่วย และต้องหยุดงานน้อยกว่า 3 วัน
1	ต่ำมาก	บาดเจ็บเล็กน้อยในระดับปฐมพยาบาลเบื้องต้นหรือเจ็บป่วยเล็กน้อย ไม่ส่งผลกระทบต่อการทำงาน

หมายเหตุ : คำว่า “ป่วยสาหัส” หมายถึง การรักษาที่โรงพยาบาลเป็นเวลา 21 วัน ตามกฎหมายแรงงาน

2.3) ความมั่นคงทางการเงิน

ระดับ	คำอธิบาย	ความมั่นคงทางการเงิน
5	สูงมาก	สามารถดำเนินการได้ < 6 ปี
4	สูง	สามารถดำเนินการได้ 8 - 9 ปี
3	ปานกลาง	สามารถดำเนินการได้ 10 ปี
2	ต่ำ	สามารถดำเนินการได้ 12 ปี
1	ต่ำมาก	สามารถดำเนินการได้ 14 ปี

2.4) สภาพคล่องทางการเงิน

ระดับ	คำอธิบาย	สภาพคล่องทางการเงิน
5	สูงมาก	เงินสำรองสำหรับการเบิกจ่าย < 1 เดือน
4	สูง	เงินสำรองสำหรับการเบิกจ่าย 2 - 3 เดือน
3	ปานกลาง	เงินสำรองสำหรับการเบิกจ่าย 3 เดือน
2	ต่ำ	เงินสำรองสำหรับการเบิกจ่าย 4 - 5 เดือน
1	ต่ำมาก	เงินสำรองสำหรับการเบิกจ่าย > 5 เดือน

2.5 มูลค่าความเสียหายทางการเงิน

ระดับ	คำอธิบาย	มูลค่าความเสียหายทางการเงิน
5	สูงมาก	เกิน 1,000,000 บาทขึ้นไป
4	สูง	ตั้งแต่ 500,001 - 1,000,000 บาท
3	ปานกลาง	ตั้งแต่ 100,001 - 500,000 บาท
2	ต่ำ	ตั้งแต่ 50,001 - 100,000 บาท
1	ต่ำมาก	ไม่เกิน 50,000 บาท

2.6 รายได้สูง(ต่ำ)กว่าค่าใช้จ่ายสุทธิ

ระดับ	คำอธิบาย	รายได้สูง(ต่ำ)กว่าค่าใช้จ่ายสุทธิ
5	สูงมาก	ค่าใช้จ่ายสุทธิมากกว่ารายได้ > ร้อยละ 5
4	สูง	ค่าใช้จ่ายสุทธิมากกว่ารายได้ ไม่เกินร้อยละ 5
3	ปานกลาง	รายได้เท่ากับค่าใช้จ่ายสุทธิ
2	ต่ำ	รายได้มากกว่าค่าใช้จ่ายสุทธิ ไม่เกินร้อยละ 5
1	ต่ำมาก	รายได้มากกว่าค่าใช้จ่ายสุทธิ > ร้อยละ 5

2.7 ระบบเทคโนโลยีสารสนเทศ

ระดับ	คำอธิบาย	ระบบเทคโนโลยีสารสนเทศ
5	สูงมาก	ระบบเทคโนโลยีสารสนเทศไม่สามารถให้บริการได้มากกว่า 1 ชั่วโมง โดยส่งผลกระทบต่อระบบการเรียนการสอนและระบบบริการนักศึกษา
4	สูง	ระบบเทคโนโลยีสารสนเทศไม่สามารถให้บริการได้น้อยกว่า 1 ชั่วโมง โดยส่งผลกระทบต่อระบบการเรียนการสอนและระบบบริการนักศึกษา
3	ปานกลาง	ระบบเทคโนโลยีสารสนเทศไม่สามารถให้บริการได้ภายใน 3 ชั่วโมง โดยส่งผลกระทบต่อการบริหารและการปฏิบัติงานภายในมหาวิทยาลัย
2	ต่ำ	ระบบเทคโนโลยีสารสนเทศไม่สามารถให้บริการได้ภายใน 2 ชั่วโมง โดยส่งผลกระทบต่อการบริหารและการปฏิบัติงานภายในมหาวิทยาลัย
1	ต่ำมาก	ระบบเทคโนโลยีสารสนเทศไม่สามารถให้บริการได้ภายใน 1 ชั่วโมง โดยส่งผลกระทบต่อการบริหารและการปฏิบัติงานภายในมหาวิทยาลัย

หมายเหตุ

ระบบเทคโนโลยีสารสนเทศของมหาวิทยาลัยที่สนับสนุนการเรียนการสอนและระบบให้บริการนักศึกษา ได้แก่ ระบบรับสมัครสอบ(Admission) ระบบงานทะเบียนและประมวลผล(REG) ระบบ SSRU Smart Application ระบบการเรียนการสอนแบบผสมผสาน(SSRUDLP) ระบบลงทะเบียนกิจกรรม โครงการ อบรม (EVT) ระบบจองสถานที่ของอาคารศูนย์สุขภาพและกีฬา(Booking Place) ระบบจองให้บริการศูนย์ให้คำปรึกษา(Booking Doctor) และเครือข่าย Internet

ระบบเทคโนโลยีสารสนเทศของมหาวิทยาลัยที่สนับสนุนการบริหารจัดการองค์กร ได้แก่ ระบบบริหารทรัพยากรองค์กร(ERP) ระบบสนับสนุนการปฏิบัติงาน สำหรับหน่วยงาน(SOS) ระบบสนับสนุนการตัดสินใจ สำหรับผู้บริหาร (DSS) ระบบงานทะเบียนเพื่อบริหารการศึกษา(SSS) ระบบรับสมัครบุคลากรแบบออนไลน์(RO) ระบบ SSRU Smart Application ระบบจองสถานที่ของอาคารศูนย์สุขภาพและกีฬา(Booking Place) และเครือข่ายInternet

2.8 กฎหมาย

ระดับ	คำอธิบาย	กฎหมาย
5	สูงมาก	มีการฟ้องร้องดำเนินคดีอาญา หรือ คดีปกครองที่มีทุนทรัพย์ฟ้องเกินกว่า 1,000,000 บาท
4	สูง	มีการฟ้องร้องดำเนินคดีปกครองที่มีทุนทรัพย์ฟ้องต่ำกว่า 1,000,000 บาท หรือ มีการดำเนินการทางวินัยอย่างร้ายแรง
3	ปานกลาง	มีการฟ้องร้องดำเนินคดีปกครอง แต่ไม่มีการเรียกร้องค่าเสียหาย หรือมีการดำเนินการทางวินัยอย่างไม่ร้ายแรง
2	ต่ำ	มีการฟ้องร้องดำเนินคดีอาญา หรือ คดีปกครอง แต่ศาลไม่รับฟ้อง หรือ มีผลการตรวจสอบข้อเท็จจริง กรณีการดำเนินการทางวินัยพบว่าไม่มีมูลแต่พบมีความเสียหายทางการเงิน
1	ต่ำมาก	ไม่มีการฟ้องร้องดำเนินคดี ไม่มีการดำเนินการทางวินัย และไม่มีการสอบข้อเท็จจริง ความรับผิดชอบทางละเมิดของเจ้าหน้าที่

2.9 ชื่อเสียง

ระดับ	คำอธิบาย	ชื่อเสียง
5	สูงมาก	เกิดความเสียหายด้านชื่อเสียงในระดับมหาวิทยาลัย ส่งผลกระทบต่อภาพลักษณ์ ทำให้การดำเนินการตามพันธกิจไม่เป็นไปตามเป้าหมาย
4	สูง	เกิดความเสียหายด้านชื่อเสียงในระดับมหาวิทยาลัย ทำให้เครือข่ายหรือผู้รับบริการเกิดการชะลอการดำเนินการใดๆ กับมหาวิทยาลัย
3	ปานกลาง	เกิดความเสียหายด้านชื่อเสียงในระดับหน่วยงาน
2	ต่ำ	เกิดความเสียหายด้านชื่อเสียงในระดับบุคคล
1	ต่ำมาก	ไม่เกิดความเสียหายด้านชื่อเสียง

การวิเคราะห์ระดับความเสี่ยง พิจารณาจากความสัมพันธ์ระหว่างโอกาสที่จะเกิดความเสียหายกับผลกระทบของความเสียหายต่อมหาวิทยาลัยหรือหน่วยงาน (Likelihood x Impact) และกำหนดขอบเขตของระดับความเสี่ยงที่สามารถยอมรับได้ (Risk Appetite Boundary) ว่าก่อให้เกิดระดับของความเสียหายในระดับใด ดังตารางระดับของความเสียหาย (Degree of Risk)

ตารางแสดงระดับของความเสียหาย (Degree of Risk)

ระดับผลกระทบความรุนแรง	5	5X1	5X2	5X3	5X4	5X5
	4	4X1	4X2	4X3	4X4	4X5
	3	3X1	3X2	3X3	3X4	3X5
	2	2X1	2X2	2X3	2X4	2X5
	1	1X1	1X2	1X3	1X4	1X5
		1	2	3	4	5
		โอกาสที่จะเกิดความเสียหาย				

ระดับความเสี่ยงที่ยอมรับได้
Risk Appetite Boundary

3.2 การจัดลำดับความเสี่ยง

เมื่อได้ค่าระดับความเสี่ยง (Degree of Risk) แล้วจะนำมาจัดลำดับความรุนแรงของความเสี่ยงที่มีผลต่อมหาวิทยาลัย/หน่วยงาน โดยพิจารณาจากระดับของความเสี่ยงที่เกิดจากความสัมพันธ์ระหว่างโอกาสที่จะเกิดความเสี่ยง (Likelihood) และผลกระทบของความเสี่ยง (Impact) ที่ประเมินได้ ซึ่งจัดแบ่งเป็น 5 ระดับสามารถแสดงเป็น Risk Profile แบ่งพื้นที่เป็น 5 ส่วน (5 Quadrant) ซึ่งใช้เกณฑ์ในการจัดแบ่ง ดังนี้

ระดับ	ความหมาย
ระดับความเสี่ยงสูงมาก	ยอมรับไม่ได้ วิกฤตหนัก ต้องเร่งจัดการความเสี่ยงให้อยู่ในระดับที่ยอมรับได้โดยเร็วทันที
ระดับความเสี่ยงสูง	ยอมรับไม่ได้ ต้องหาทางแก้ไขกำจัดความเสี่ยงให้อยู่ในระดับที่ยอมรับได้
ระดับความเสี่ยงปานกลาง	ยอมรับได้ เริ่มหาแนวทางป้องกันเพื่อให้อยู่ในระดับความเสี่ยงต่ำ
ระดับความเสี่ยงต่ำ	ยอมรับได้ แต่ต้องมีการควบคุม
ระดับความเสี่ยงต่ำมาก	ยอมรับได้ โดยไม่จำเป็นต้องมีการควบคุมหรือการจัดการความเสี่ยง

โดยจัดเรียงตามลำดับ จากระดับสูงมาก สูง ปานกลางต่ำ และต่ำมาก แล้วเลือกประเด็นความเสี่ยงที่มีระดับสูงมากและสูง มาจัดทำแผนบริหารความเสี่ยง กำหนดมาตรการหรือกิจกรรมการบริหารความเสี่ยงเพื่อลดความเสี่ยงให้อยู่ในระดับยอมรับได้ ทั้งนี้ความเสี่ยงที่ยอมรับได้ ทุกด้านอยู่ในระดับปานกลาง (สีเหลือง) ยกเว้นด้านกฎหมาย ระเบียบ ข้อบังคับ (Compliance Risk) และด้านธรรมาภิบาล (Good Governance) ระดับความเสี่ยงที่ยอมรับได้อยู่ในระดับต่ำมาก (สีเขียวเข้ม) ที่โอกาส ระดับ 1 และ ผลกระทบ ระดับ 1 เท่านั้น

ขั้นตอนที่ 4 การจัดการความเสี่ยง

การกำหนดแนวทางการตอบสนองความเสี่ยงมุ่งเน้นให้องค์กรสามารถบริหารความเสี่ยงให้อยู่ในระดับที่ยอมรับได้ โดยสามารถทำได้หลายวิธี และสามารถปรับเปลี่ยนให้เหมาะสมกับสถานการณ์ ขึ้นอยู่กับดุลยพินิจของผู้รับผิดชอบ แต่อย่างไรก็ตามแนวทางการบริหารจัดการความเสี่ยงต้องค้ำค้ำกับการลดระดับผลกระทบความเสี่ยง การจัดการความเสี่ยงแบ่งได้ 5 แนวทางหลัก คือ

- การยอมรับความเสี่ยง (Accept)** เป็นการยอมรับความเสี่ยงที่เกิดขึ้น เนื่องจากไม่ค้ำค้ำในการจัดการควบคุมหรือป้องกันความเสี่ยง
- การหลีกเลี่ยงความเสี่ยง (Avoid)** การหยุดหรือเปลี่ยนแปลงกิจกรรมที่เป็นความเสี่ยง เช่น งดทำขั้นตอนที่ไม่จำเป็น ปรับเปลี่ยนรูปแบบการทำงาน ลดขอบเขตการดำเนินการ เป็นต้น
- การแปลงความเสี่ยงให้เป็นโอกาส (Pursue)** เป็นการดำเนินการต่อโดยยอมรับความเสี่ยงที่สูงขึ้น เพื่อบรรลุผลการปฏิบัติงานที่สูงขึ้น
- การลดความรุนแรงของความเสี่ยง (Reduce)** การออกแบบระบบควบคุม การแก้ไขปรับปรุงการทำงานเพื่อป้องกันหรือ จำกัดผลกระทบ และโอกาสเกิดความเสียหาย
- การถ่ายโอนหรือกระจายความเสี่ยง (Share)** การกระจายทรัพย์สินหรือกระบวนการต่างๆ เพื่อลดความเสี่ยงจากการสูญเสีย เช่น การจ้างบริษัทภายนอกให้ทำงานบางส่วนแทน การทำสำเนาเอกสารหลายๆ ชุด การกระจายที่เก็บทรัพย์สินมีค่า เป็นต้น

เมื่อได้ประเมินความเสี่ยงและกำหนดกลยุทธ์ในการจัดการความเสี่ยงแล้วจึงดำเนินการกำหนดกิจกรรมหรือมาตรการในการจัดการความเสี่ยงให้หมดไปหรือลดลงในระดับที่ยอมรับกิจกรรมเดิมที่เคยปฏิบัติอยู่แล้ว แต่ไม่สามารถควบคุมความเสี่ยงได้ นอกจากนี้ยังต้องกำหนดระยะเวลาที่ใช้ในการดำเนินการแต่ละกิจกรรม ตลอดจนหน่วยงานผู้รับผิดชอบในแผนบริหารความเสี่ยงขององค์กรได้ โดยกิจกรรมที่กำหนดต้องเป็นกิจกรรมที่หน่วยงานยัง**ไม่เคยปฏิบัติ** หรือ เป็นกิจกรรมที่กำหนด**เพิ่มเติม**

ขั้นตอนที่ 5 การติดตามและรายงานผล

มหาวิทยาลัยกำหนดการติดตามการบริหารความเสี่ยง และรายงานการบริหารความเสี่ยงต่อคณะอนุกรรมการบริหารความเสี่ยง และคณะกรรมการบริหารความเสี่ยง เพื่อพิจารณาให้ข้อเสนอแนะทุกไตรมาส และรายงานการบริหารความเสี่ยงต่อสภามหาวิทยาลัยอย่างน้อย ปีละ 2 ครั้ง

นอกจากนี้ มหาวิทยาลัยมีการดำเนินการสื่อสารการบริหารความเสี่ยงอย่างต่อเนื่องและเปิดเผยต่อผู้บริหารทุกระดับ และบุคลากร รวมทั้งนักศึกษาและผู้มีส่วนได้ส่วนเสียภายนอกมหาวิทยาลัย โดยใช้ช่องทางการสื่อสารที่หลากหลาย เช่น Website, Social Media, E-office หรือการประชุมชี้แจงโดยผู้บริหาร เป็นต้น เพื่อให้มั่นใจว่าข้อมูลถึงมือผู้รับอย่างทั่วถึงและทันเวลา

ส่วนที่ 3 ทิศทางวิทยาลัยพยาบาลและสุขภาพ

ปรัชญาการศึกษา

“ทรงปัญญา ศรัทธาธรรม นำสังคม” วิทยาลัยพยาบาลและสุขภาพมีหน้าที่ และความรับผิดชอบในการผลิตบัณฑิตสาขาวิชาพยาบาลศาสตร์และสาขาวิชาด้านสุขภาพ ที่มีความรู้ความสามารถทั้งด้านทฤษฎีและด้านการปฏิบัติตามมาตรฐานของวิชาชีพ มี คุณธรรมและจริยธรรมในการดำเนินชีวิตและ ประกอบวิชาชีพ มีภาวะผู้นำ และมีทักษะใน การใช้ภาษาต่างประเทศเพื่อการสื่อสารและการทำงานในระดับสากล

วิสัยทัศน์ (Vision)

ผู้นำการสร้างพยาบาลมืออาชีพเพื่อพัฒนาสังคมอย่างยั่งยืน

พันธกิจ (Mission)

1. ผลิตบัณฑิตที่มีคุณภาพและมีลักษณะสะท้อนความเป็นพยาบาลมืออาชีพ
2. วิจัยและสร้างนวัตกรรม ผลงานสร้างสรรค์ระดับชาติและระดับนานาชาติ เพื่อนำไปใช้ประโยชน์อย่างยั่งยืน
3. บริการวิชาการ เพื่อนำไปใช้พัฒนาสังคมอย่างยั่งยืน
4. ทำนุบำรุงศิลปและวัฒนธรรม และก่อให้เกิดประโยชน์ต่อชุมชนและสังคม

ภารกิจหลัก (Key result area)

1. สร้างหลักสูตรและพัฒนารูปแบบการจัดการเรียนการสอนเพื่อผลิตบัณฑิตพยาบาลให้เป็นมืออาชีพเป็นที่ยอมรับของสังคม
2. ให้บริการวิชาการและถ่ายทอดเทคโนโลยีแก่ชุมชนและสังคมนานาชาติยกระดับให้เกิดมูลค่า
3. วิจัย สร้างนวัตกรรมและองค์ความรู้และสร้างมูลค่าทางเศรษฐกิจได้
4. สร้างเครือข่ายกับหน่วยงานภายนอกและมหาวิทยาลัยชั้นนำทั้งในประเทศและต่างประเทศเพื่อสร้างความแข็งแกร่งในวิชาชีพพยาบาลนำไปสู่การพึ่งพาตนเองได้
5. ปรับรูปแบบในการบริหารงานภายในองค์กรให้เกิดความคล่องตัวโดยการนำเทคโนโลยีเข้ามาใช้ในการบริหารจัดการอย่างมืออาชีพ
6. อนุรักษ์ พัฒนาให้บริการเป็นศูนย์กลางทางด้านศิลปวัฒนธรรมเป็นที่พึ่งของสังคม

ค่านิยมหลัก (Core Values)

RISE : Resilience, Integrity, Social Responsibility, Excellence

R : ความสามารถในการปรับตัว Resilience

I : คักดีศรี Integrity

S : ความรับผิดชอบต่อสังคม Social Responsibility

E : ความเป็นเลิศมืออาชีพ Excellence

อัตลักษณ์ (Identity)

เชี่ยวชาญวิชาการ ชำนาญวิชาชีพ เป็นดวงประทีปให้สังคม

เอกลักษณ์ (Uniqueness)

ผลิตพยาบาลมืออาชีพ

วัฒนธรรมองค์กร (Organizational Culture)

SSRU

S : Smart	สง่างาม
S : Sincerity	ความจริงใจ
R : Responsibility	ความรับผิดชอบ
U : Unity	ความเป็นหนึ่งเดียว

ประเด็นยุทธศาสตร์

ประเด็นยุทธศาสตร์ที่ 1 ผลิตบัณฑิตให้มีความรู้และทักษะตามมาตรฐานวิชาชีพ

ประเด็นยุทธศาสตร์ที่ 2 ยกระดับการดำเนินงานตามภารกิจด้วยเทคโนโลยีดิจิทัล และบริหารจัดการบนหลักธรรมาภิบาล

ประเด็นยุทธศาสตร์ที่ 3 สร้างผลงานวิชาการ งานวิจัย และนวัตกรรมระดับชาติและระดับนานาชาติสู่การพัฒนาสังคมอย่างยั่งยืน

ประเด็นยุทธศาสตร์ที่ 4 สร้างเครือข่ายและบริหารทรัพยากรเพื่อความยั่งยืนภายใต้สภาวะการเปลี่ยนแปลง

วัตถุประสงค์เชิงยุทธศาสตร์

SO1 เพื่อผลิตบัณฑิตให้มีความรู้และทักษะตามมาตรฐานวิชาชีพ ตรงกับความต้องการของตลาดแรงงานและสังคม.

SO2 เพื่อให้วิทยาลัยฯ มีการดำเนินการของภารกิจด้วยเทคโนโลยีดิจิทัลที่ทันสมัยและปลอดภัย รวมทั้งมีการบริหารจัดการวิทยาลัยฯ โดยใช้หลักธรรมาภิบาล

SO3 เพื่อตีพิมพ์และเผยแพร่งานวิจัย นวัตกรรม และงานสร้างสรรค์ในระดับชาติและนานาชาติ โดยเน้นผลงานที่เกี่ยวข้องกับด้านวิชาชีพ

SO4 เพื่อร่วมมือกับหน่วยงานภายนอกและเพิ่มรายได้ ในการยกระดับคุณภาพการบริหารจัดการให้มีประสิทธิภาพเพิ่มขึ้น

ส่วนที่ 4 การระบุประเด็นความเสี่ยง การประเมินและจัดลำดับความเสี่ยง

วิทยาลัยพยาบาลและสุขภาพ ดำเนินการระบุประเด็นความเสี่ยงที่สำคัญที่อาจเกิดขึ้นซึ่งอาจส่งผลกระทบต่อการบรรลุวัตถุประสงค์เชิงยุทธศาสตร์ จำนวน 3 วัตถุประสงค์ โดยวิเคราะห์ปัจจัยภายในและปัจจัยภายนอกในการระบุประเด็นความเสี่ยงที่สำคัญ จำนวนทั้งสิ้น 7 ประเด็นความเสี่ยง ทั้งนี้สามารถแสดงความเชื่อมโยงวัตถุประสงค์เชิงยุทธศาสตร์ในแผนปฏิบัติการประจำปีงบประมาณ พ.ศ. 2568 กับประเด็นความเสี่ยงดังนี้

วัตถุประสงค์เชิงยุทธศาสตร์	ประเด็นความเสี่ยง
เพื่อตีพิมพ์และเผยแพร่งานวิจัย นวัตกรรม และงานสร้างสรรค์ในระดับชาติและนานาชาติ โดยเน้นผลงานที่เกี่ยวข้องกับด้านวิชาชีพ	ผลงานวิจัย นวัตกรรมและงานสร้างสรรค์ตีพิมพ์และเผยแพร่ในระดับชาติและนานาชาติไม่เป็นไปตามเป้าหมายที่กำหนด
	การนำงานวิจัย นวัตกรรม หรือเทคโนโลยีไปใช้ประโยชน์ในเชิงพาณิชย์ไม่เป็นไปตามเป้าหมาย
เพื่อผลิตบัณฑิตให้มีความรู้และทักษะตามมาตรฐานวิชาชีพ ตรงกับความต้องการของตลาดแรงงานและสังคม	นักศึกษาอาจได้รับอุบัติเหตุ/อันตรายขณะฝึกปฏิบัติการพยาบาลในการเรียนรายวิชาฝึกปฏิบัติ ณ แหล่งฝึกปฏิบัติ
	นักศึกษาและบุคลากร อาจได้รับอันตราย/อุบัติเหตุจากการเดินทาง
	นักศึกษาใหม่อาจไม่เป็นไปตามเป้าหมายการรับนักศึกษาของมหาวิทยาลัย
	หลักสูตรอาจไม่มีสถานประกอบการหรือคู่ความร่วมมือในการสร้างบัณฑิตให้มีความเป็นมืออาชีพ
เพื่อให้วิทยาลัยฯ มีการดำเนินการของภารกิจด้วยเทคโนโลยีดิจิทัลที่ทันสมัยและปลอดภัย รวมทั้งมีการบริหารจัดการวิทยาลัยฯ โดยใช้หลักธรรมาภิบาล	จำนวนอาจารย์ประจำหลักสูตรไม่เป็นไปตามเกณฑ์สภาการพยาบาล

วิทยาลัยพยาบาลและสุขภาพ ดำเนินการประเมินความเสี่ยง ประกอบด้วย

ด้านปฏิบัติงาน (O) จำนวน 7 ประเด็นความเสี่ยง ปรากฏผลความเสี่ยง ระดับสูงมาก มีจำนวน 3 ประเด็นความเสี่ยง ระดับปานกลาง มีจำนวน 2 ประเด็นความเสี่ยง และระดับต่ำมาก มีจำนวน 2 ประเด็นความเสี่ยง

โอกาสที่จะเกิดความเสี่ยง

		1	2	3	4	5
ระดับผลกระทบความรุนแรง	5	5X1	5X2	5X3	5X4	5X5
	4	4X1	4X2	4X3	4X4	4X5
	3	3X1	3X2	3X3	3X4	3X5
	2	2X1	2X2	2X3	2X4	2X5
	1	1X1	1X2	1X3	1X4	1X5

จากภาพ Risk Map พบว่า ประเด็นความเสี่ยงที่อยู่ในระดับที่ไม่สามารถยอมรับได้ จำนวน ... ประเด็นความเสี่ยง ที่ต้องนำมาจัดทำแผนบริหารความเสี่ยง ดังนี้

ลำดับ	ประเด็นความเสี่ยง	ระดับความเสี่ยง	ผู้กำกับดูแล	ฝ่ายที่รับผิดชอบ
1.	ผลงานวิจัย นวัตกรรม และงานสร้างสรรค์ตีพิมพ์และเผยแพร่ในระดับนานาชาติ อาจไม่เป็นไปตามเป้าหมาย	สูงมาก (5X5)	รองคณบดีฝ่ายวิจัยและบริการวิชาการ	ฝ่ายวิจัยและบริการวิชาการ
2.	การนำงานวิจัย นวัตกรรม หรือเทคโนโลยีไปใช้ประโยชน์ในเชิงพาณิชย์ไม่เป็นไปตามเป้าหมาย	สูงมาก (5X5)	รองคณบดีฝ่ายวิจัยและบริการวิชาการ	ฝ่ายวิจัยและบริการวิชาการ
3.	นักศึกษาอาจได้รับอุบัติเหตุ/อันตรายขณะฝึกปฏิบัติการพยาบาลในการเรียนรายวิชาฝึกปฏิบัติ ณ แหล่งฝึกปฏิบัติ	ปานกลาง (4X2)	รองคณบดีฝ่ายวิชาการ	ฝ่ายบริการการศึกษา
4.	นักศึกษาและบุคลากร อาจได้รับอันตราย/อุบัติเหตุ จากการเดินทาง	ปานกลาง (4X2)	รองคณบดีฝ่ายกิจการนักศึกษา	ฝ่ายกิจการนักศึกษา
5.	จำนวนอาจารย์ประจำหลักสูตรไม่เป็นไปตามเกณฑ์สภาการพยาบาล	สูงมาก (4X4)	รองคณบดีฝ่ายบริหาร	ฝ่ายบริหารงานทั่วไป
6.	นักศึกษาใหม่อาจไม่เป็นไปตามเป้าหมายการรับนักศึกษาของมหาวิทยาลัย	ต่ำมาก (1X1)	รองคณบดีฝ่ายวิชาการ	ฝ่ายบริการการศึกษา
7.	หลักสูตรอาจไม่มีสถานประกอบการหรือคู่ความร่วมมือในการสร้างบัณฑิตให้มีความเป็นมืออาชีพ	ต่ำมาก (1X1)	รองคณบดีฝ่ายวิชาการ	ฝ่ายบริการการศึกษา

วิทยาลัยพยาบาลและสุขภาพ ได้เลือกวิธีจัดการความเสี่ยง และกำหนดมาตรการ/กิจกรรมควบคุม เพื่อลดระดับความเสี่ยงให้อยู่ในระดับที่ยอมรับได้ หรือควบคุมระดับความเสี่ยงมิให้เพิ่มขึ้นจากระดับในปัจจุบันหรือระดับที่ยอมรับได้

ส่วนที่ 5 แผนบริหารความเสี่ยง วิทยาลัยพยาบาลและสุขภาพ ประจำปีงบประมาณ พ.ศ. 2568

แผนบริหารความเสี่ยงประกอบด้วย ประเด็นความเสี่ยง จำนวน 7 ประเด็นความเสี่ยง จำแนกตามประเภทความเสี่ยง ดังนี้

ประเภทความเสี่ยง	ประเด็นความเสี่ยง
ด้านปฏิบัติงาน (O)	1.ผลงานวิจัย นวัตกรรมและงานสร้างสรรค์ตีพิมพ์และเผยแพร่ในระดับชาติและนานาชาติไม่เป็นไปตามเป้าหมายที่กำหนด
	2.การนำงานวิจัย นวัตกรรม หรือเทคโนโลยีไปใช้ประโยชน์ในเชิงพาณิชย์ไม่เป็นไปตามเป้าหมาย
	3.นักศึกษาอาจได้รับอุบัติเหตุ/อันตรายขณะฝึกปฏิบัติการพยาบาลในการเรียนรายวิชาฝึกปฏิบัติ ณ แหล่งฝึกปฏิบัติ
	4.นักศึกษาและบุคลากร อาจได้รับอันตราย/อุบัติเหตุ จากการเดินทาง
	5.จำนวนอาจารย์ประจำหลักสูตรไม่เป็นไปตามเกณฑ์สภาการพยาบาล
	6.นักศึกษาใหม่อาจไม่เป็นไปตามเป้าหมายการรับนักศึกษาของมหาวิทยาลัย
	7.หลักสูตรอาจไม่มีสถานประกอบการหรือคู่ความร่วมมือในการสร้างบัณฑิตให้มีความเป็นมืออาชีพ



ประเภทความเสี่ยง ด้านการปฏิบัติงาน (Operational Risk)

ประเด็นความเสี่ยงที่ 1 : ผลงานวิจัย นวัตกรรมและงานสร้างสรรค์ตีพิมพ์และเผยแพร่ในระดับชาติและนานาชาติไม่เป็นไปตามเป้าหมายที่กำหนด

คำอธิบายความเสี่ยง : การตีพิมพ์บทความวารสารวิชาการระดับนานาชาติไม่เป็นไปตามเป้าหมายที่กำหนด

<p>พันธกิจ : วิจัยและสร้างนวัตกรรม ผลงานสร้างสรรค์ระดับชาติและนานาชาติ เพื่อนำไปใช้ประโยชน์อย่างยั่งยืน</p> <p>ยุทธศาสตร์ : ยุทธศาสตร์ที่ 3 สร้างผลงานวิชาการงานวิจัยและนวัตกรรมระดับชาติและนานาชาติสู่การพัฒนาสังคมอย่างยั่งยืน</p> <p>วัตถุประสงค์เชิงยุทธศาสตร์ : เพื่อตีพิมพ์และเผยแพร่งานวิจัย นวัตกรรม และงานสร้างสรรค์ในระดับชาติและนานาชาติ โดยเน้นผลงานที่เกี่ยวข้องกับด้านวิชาชีพ</p> <p>เป้าหมาย : การตีพิมพ์และเผยแพร่งานวิจัย นวัตกรรม และงานสร้างสรรค์ในระดับชาติและระดับนานาชาติ</p>	<p>ปัจจัยเสี่ยง / สาเหตุความเสี่ยง :</p> <ol style="list-style-type: none"> 1. ผลงานวิจัยมีแนวโน้มลดลง โดยเฉพาะผลงานวิจัยที่ตีพิมพ์ในวารสารนานาชาติมีน้อย 2. อาจารย์ใหม่ยังต้องใช้เวลาพัฒนาความสามารถในการทำวิจัย 3. อาจารย์พยาบาลมีภาระงานสอนและภาคฝึกปฏิบัติบนแหล่งฝึกปฏิบัติการพยาบาล 	<p>ผลกระทบของความเสี่ยง :</p> <p>ร้อยละของผลงานวิชาการ วิจัยหรืองานสร้างสรรค์ที่ตีพิมพ์ เผยแพร่ในระดับชาติหรือนานาชาติต่ออาจารย์ประจำและนักวิจัย ไม่เป็นไปตามเป้าหมายมหาวิทยาลัยกำหนด</p> <p>ข้อมูลที่แสดงถึงสาเหตุความเสี่ยง :</p> <p>ปีงบประมาณ 2567 วิทยาลัยฯ มีผลร้อยละของผลงานวิชาการ วิจัยหรืองานสร้างสรรค์ที่ตีพิมพ์ เผยแพร่ในระดับชาติหรือนานาชาติต่ออาจารย์ประจำและนักวิจัย = ร้อยละ 20</p>
---	--	--

<p>วิธีการที่ดำเนินการอยู่ปัจจุบัน :</p> <ol style="list-style-type: none"> พัฒนาความสามารถอาจารย์ใหม่ โดยสนับสนุนให้เข้าร่วมในการพัฒนาศักยภาพนักวิจัยรุ่นใหม่ที่มีมหาวิทยาลัยจัด จัดแลกเปลี่ยนเรียนรู้ เรื่องการตีพิมพ์บทความวิจัยในระดับชาติและนานาชาติ สนับสนุนให้ทำวิจัยโดยบูรณาการกับการเรียนการสอนและบริการวิชาการ 	<p>มาตรการ/กิจกรรม :</p> <ol style="list-style-type: none"> พัฒนาความสามารถอาจารย์ใหม่ โดยส่งเข้าร่วมในการพัฒนาศักยภาพนักวิจัยรุ่นใหม่ที่มีมหาวิทยาลัยจัด พัฒนาแกนนำการทำวิจัยเพื่อขอทุนและให้ได้รับการตีพิมพ์ในระดับชาติและนานาชาติ กระตุ้นให้อาจารย์เข้าร่วมกิจกรรมที่มีมหาวิทยาลัยจัด จัดแลกเปลี่ยนเรียนรู้ เรื่องการตีพิมพ์บทความวิจัยในระดับชาติและนานาชาติ สนับสนุนให้ทำวิจัยโดยบูรณาการกับการเรียนการสอนและบริการวิชาการ 	<p>ตัวชี้วัดความเสี่ยง (KRI) :</p> <p>ร้อยละของผลงานวิชาการ วิจัยหรืองานสร้างสรรค์ที่ตีพิมพ์ เผยแพร่ในระดับชาติหรือนานาชาติต่ออาจารย์ประจำและนักวิจัย ค่าเป้าหมายร้อยละ 65</p>
--	---	---

ผู้กำกับดูแล :

รองคณบดีฝ่ายวิจัยและบริการวิชาการ

ฝ่ายที่รับผิดชอบ :

ฝ่ายวิจัยและบริการวิชาการ

หน่วยงานที่เกี่ยวข้อง (Risk Owner) :

1) ฝ่ายวิจัยและบริการวิชาการ

ประเด็นความเสี่ยงที่ 2 : การนำงานวิจัย นวัตกรรม หรือเทคโนโลยีไปใช้ประโยชน์ในเชิงพาณิชย์ไม่เป็นไปตามเป้าหมาย

คำอธิบายความเสี่ยง : ผลงานวิจัยหรือนวัตกรรมที่นำไปใช้ประโยชน์เชิงพาณิชย์ไม่เป็นไปตามเป้าหมายที่มหาวิทยาลัยกำหนด ส่งผลต่อแหล่งรายได้ของมหาวิทยาลัยที่นอกเหนือจากค่าธรรมเนียมของนักศึกษา ในการนำมาพัฒนามหาวิทยาลัยผลงานวิจัยหรือนวัตกรรมที่นำไปใช้ประโยชน์เชิงพาณิชย์ คือ ผลงานวิจัยหรือนวัตกรรมที่ได้จดสิทธิบัตรหรืออนุสิทธิบัตรจากกรมทรัพย์สินทางปัญญา และมีการเจรจาทางธุรกิจ

<p>พันธกิจ : วิจัยและสร้างนวัตกรรม ผลงานสร้างสรรค์ระดับชาติและนานาชาติ เพื่อนำไปใช้ประโยชน์อย่างยั่งยืน</p> <p>ยุทธศาสตร์ : ยุทธศาสตร์ที่ 3 สร้างผลงานวิชาการงานวิจัยและนวัตกรรมระดับชาติและนานาชาติสู่การพัฒนาสังคมอย่างยั่งยืน</p> <p>วัตถุประสงค์เชิงยุทธศาสตร์ : เพื่อตีพิมพ์และเผยแพร่ งานวิจัย นวัตกรรม และงานสร้างสรรค์ในระดับชาติและนานาชาติ โดยเน้นผลงานที่เกี่ยวข้องกับด้านวิชาชีพ</p> <p>เป้าหมาย : มูลค่าที่เกิดจากผลงานวิจัย นวัตกรรม งานสร้างสรรค์และสิ่งประดิษฐ์</p>	<p>ปัจจัยเสี่ยง / สาเหตุความเสี่ยง :</p> <ol style="list-style-type: none"> 1. ผลงานวิจัยที่จะนำไปใช้ประโยชน์ในเชิงพาณิชย์มีน้อย 	<p>ผลกระทบของความเสี่ยง :</p> <p>แผนปฏิบัติการประจำปีไม่เป็นไปตามเป้าหมาย</p> <p>ข้อมูลที่แสดงถึงสาเหตุความเสี่ยง :</p> <p>ไม่มีผลงานวิจัยหรือนวัตกรรมที่นำไปใช้ประโยชน์เชิงพาณิชย์</p>
---	--	---

<p>วิธีการที่ดำเนินการอยู่ปัจจุบัน :</p> <ol style="list-style-type: none"> 1. พัฒนาความสามารถอาจารย์ใหม่ โดยส่งเข้าร่วมในการพัฒนาศักยภาพการวิจัยและพัฒนานวัตกรรม 2. กระตุ้นให้อาจารย์เข้าร่วมกิจกรรมงานวิจัยหรืองานสร้างสรรค์ที่นำมาไปใช้ประโยชน์ 	<p>มาตรการ/กิจกรรม :</p> <ol style="list-style-type: none"> 1. พัฒนาความสามารถอาจารย์ใหม่ โดยส่งเข้าร่วมในการพัฒนาศักยภาพนักวิจัยรุ่นใหม่ที่มหาวิทยาลัยจัด 2. พัฒนาแกนนำการทำวิจัยเพื่อขอทุนและให้ได้รับการตีพิมพ์ในระดับชาติและนานาชาติ 3. กระตุ้นให้อาจารย์เข้าร่วมกิจกรรมที่มหาวิทยาลัยจัด 	<p>ตัวชี้วัดความเสี่ยง (KRI) :</p> <ol style="list-style-type: none"> 1. วิทยาลัยฯ มีผลงานวิจัย นวัตกรรม หรือเทคโนโลยีไปใช้ประโยชน์ในเชิงพาณิชย์ อย่างน้อย 1 ผลงาน
---	---	--

<p>3. แลกเปลี่ยนเรียนรู้งานวิจัยที่นำไปสู่การพัฒนาสิ่งประดิษฐ์ หรือผลิตภัณฑ์ ซึ่งก่อให้เกิดรายได้หรือนำไปสู่การเพิ่มประสิทธิภาพการผลิตผลงาน</p> <p>4. สนับสนุนให้อาจารย์มีแนวทางทำวิจัย นวัตกรรม ให้สามารถนำไปใช้ประโยชน์ในเชิงพาณิชย์</p>	<p>4. จัดแลกเปลี่ยนเรียนรู้ เรื่องการตีพิมพ์บทความวิจัยในระดับชาติและนานาชาติ</p> <p>5. สนับสนุนให้ทำวิจัยโดยบูรณาการกับการเรียนการสอนและบริการวิชาการ</p>	
--	--	--

<p>ผู้กำกับดูแล : รองคณบดีฝ่ายวิจัยและบริการวิชาการ</p>	<p>ฝ่ายที่รับผิดชอบ : ฝ่ายวิจัยและบริการวิชาการ</p>	<p>หน่วยงานที่เกี่ยวข้อง (Risk Owner) : 1) ฝ่ายวิจัยและบริการวิชาการ</p>
--	--	---

ประเด็นความเสี่ยงที่ 3 : นักศึกษาอาจได้รับอุบัติเหตุ/อันตรายขณะฝึกปฏิบัติการพยาบาลในการเรียนรายวิชาฝึกปฏิบัติ ณ แหล่งฝึกปฏิบัติ

คำอธิบายความเสี่ยง : นักศึกษาพยาบาลตั้งแต่ชั้นปีที่ 2-4 ต้องเข้ารับการฝึกปฏิบัติการพยาบาล ณ แหล่งฝึกปฏิบัติการพยาบาล เช่น โรงพยาบาลต่าง ๆ ศูนย์บริการสาธารณสุข สถาบันจิตเวชศาสตร์สมเด็จเจ้าพระยา เป็นต้น จึงอาจทำให้นักศึกษาอาจได้รับอุบัติเหตุ/อันตรายขณะฝึกปฏิบัติการพยาบาลในการเรียนรายวิชาฝึกปฏิบัติ ณ แหล่งฝึกปฏิบัติ

<p>พันธกิจ : ผลิตบัณฑิตและพัฒนาบุคลากรให้มีความเชี่ยวชาญเป็นมืออาชีพมีคุณธรรมและจริยธรรม เป็นที่ยอมรับของสังคม</p> <p>ยุทธศาสตร์ : ยุทธศาสตร์ที่ 1 ผลิตบัณฑิตให้มีความรู้และทักษะตามมาตรฐานวิชาชีพ</p> <p>วัตถุประสงค์เชิงยุทธศาสตร์ : เพื่อผลิตบัณฑิตให้มีความรู้และทักษะตามมาตรฐานวิชาชีพ ตรงกับความต้องการของตลาดแรงงานและสังคม</p> <p>เป้าหมาย : บัณฑิตมีงานทำในองค์กรชั้นนำและอุตสาหกรรมมูลค่าเพิ่มสูงหรือนักศึกษาเป็นผู้ประกอบการใหม่ (start up)</p>	<p>ปัจจัยเสี่ยง / สาเหตุความเสี่ยง :</p> <ol style="list-style-type: none"> 1. นักศึกษาได้รับอุบัติเหตุ/อันตรายในขณะที่ฝึกปฏิบัติการพยาบาล 2. นักศึกษายังขาดประสบการณ์ การปฏิบัติการพยาบาลยังไม่คล่องแคล่ว มีผลต่อการปฏิบัติการพยาบาล ทำให้อาจได้รับอุบัติเหตุ/อันตรายขณะฝึกปฏิบัติการพยาบาล 3. การฝึกปฏิบัติในทางปฏิบัติการพยาบาล ยังมีนักศึกษาได้รับอุบัติเหตุ/อันตราย 	<p>ผลกระทบของความเสี่ยง :</p> <p>บาดเจ็บหรือเจ็บป่วย อาจส่งผลกระทบต่อการฝึกปฏิบัติการพยาบาล</p> <p>ข้อมูลที่แสดงถึงสาเหตุความเสี่ยง :</p> <p>พบการรายงานนักศึกษาได้รับอุบัติเหตุ/อันตรายในขณะที่ฝึกปฏิบัติการพยาบาล</p>
--	--	---

<p>วิธีการที่ดำเนินการอยู่ปัจจุบัน :</p> <ol style="list-style-type: none"> 1. อาจารย์พิจารณามอบหมายงานให้เหมาะสมตามระดับความสามารถของนักศึกษาแต่ละรายชั้นปีและระดับบุคคล 2. อาจารย์ประเมินผู้ป่วยอย่างละเอียดก่อนมอบหมายงานให้นักศึกษา เพื่อลดความเสี่ยง 3. จัดโครงการเตรียมความพร้อมก่อนการขึ้นฝึกปฏิบัติ 	<p>มาตรการ/กิจกรรม :</p> <ol style="list-style-type: none"> 1. ประสานแหล่งฝึกเพื่อปฏิบัติตามมาตรการประเมินความเสี่ยงก่อนเข้าฝึกงาน 2. ปฐมนิเทศนักศึกษาเรื่องระบบการบริหารความเสี่ยงและความปลอดภัยของผู้ป่วย 3. นักศึกษาประเมินและค้นหาความเสี่ยงในผู้ป่วยที่ได้รับการมอบหมายร่วมกับอาจารย์นิเทศ 	<p>ตัวชี้วัดความเสี่ยง (KRI) :</p> <ol style="list-style-type: none"> 1. นักศึกษาได้รับอุบัติเหตุ/อันตรายขณะฝึกปฏิบัติการพยาบาลในการเรียนรายวิชาฝึกปฏิบัติ ณ แหล่งฝึกปฏิบัติลดลงเมื่อเทียบกับปีที่ผ่านมา
---	---	--

<p>4. พัฒนาความรู้และปฐมนิเทศนักศึกษา ก่อน สอน ภาคทฤษฎี/ก่อนขึ้นฝึกปฏิบัติในทุกรายวิชาเกี่ยวกับการปฏิบัติพยาบาล เพื่อให้สามารถปฏิบัติได้อย่างถูกต้อง</p> <p>5. ประเมินความพร้อมของการปฏิบัติการพยาบาลของ นักศึกษาก่อนขึ้นฝึกปฏิบัติ</p> <p>6. อาจารย์นิเทศดูแลนักศึกษา ในการป้องกันความเสี่ยง/อันตรายที่นักศึกษาจะได้รับในขณะที่ฝึกปฏิบัติการพยาบาล</p>	<p>4. นักศึกษาวางแผนการพยาบาลป้องกันการเกิดอุบัติการณ์ความเสี่ยงให้สอดคล้องกับความเสี่ยงผู้ป่วยที่ประเมินและค้นพบและ Pre-conference ร่วมกับทีมการพยาบาล</p> <p>5. บันทึกอุบัติการณ์ความเสี่ยงเมื่อพบอุบัติการณ์ความเสี่ยงเกิดขึ้น</p> <p>6. นักศึกษาสรุปรายงานอุบัติการณ์ความเสี่ยงที่เกิดขึ้นตลอดการฝึกปฏิบัติบนหอผู้ป่วยและประเด็นข้อเสนอแนะต่อหัวหน้าหอผู้ป่วย</p> <p>7. จัดทำฐานข้อมูลอุบัติการณ์ความเสี่ยง ความไม่ปลอดภัยผู้ป่วย และการฝึกปฏิบัติของนักศึกษาและรายงานผู้บริหาร</p>	<p>2. นักศึกษาได้รับบาดเจ็บเล็กน้อยหรือเจ็บป่วยเล็กน้อย ไม่ส่งผลกระทบต่อการทำงานหรือการเรียนการสอน</p>
---	---	--

<p>ผู้กำกับดูแล : รองคณบดีฝ่ายวิชาการ</p>	<p>ฝ่ายที่รับผิดชอบ : ฝ่ายบริการการศึกษา</p>	<p>หน่วยงานที่เกี่ยวข้อง (Risk Owner) : 1) ฝ่ายบริการการศึกษา</p>
--	---	--

ประเด็นความเสี่ยงที่ 4 : นักศึกษาและบุคลากร อาจได้รับอันตราย/อุบัติเหตุ จากการเดินทาง

คำอธิบายความเสี่ยง : วิทยาลัยพยาบาลและสุขภาพมีการเรียนการสอนที่วิทยาเขตสมุทรสงคราม นักศึกษาบางส่วนเดินทางโดยรถยนต์ส่วนตัวจากหอพักมาที่วิทยาเขต และต้องเดินทางไปขึ้นฝึกปฏิบัติการพยาบาล ณ แหล่งฝึกปฏิบัติการพยาบาลในกรุงเทพมหานคร ปริมณฑล ต่างจังหวัด อีกทั้งบุคลากรบางส่วนมีภูมิลำเนาอยู่ที่ กทม. จึงต้องเดินทางไป-กลับวิทยาเขตสมุทรสงคราม

<p>พันธกิจ : ผลิตบัณฑิตและพัฒนาบุคลากรให้มีความเชี่ยวชาญเป็นมืออาชีพมีคุณธรรมและจริยธรรม เป็นที่ยอมรับของสังคม</p> <p>ยุทธศาสตร์ : ยุทธศาสตร์ที่ 1 ผลิตบัณฑิตให้มีความรู้และทักษะตามมาตรฐานวิชาชีพ</p> <p>วัตถุประสงค์เชิงยุทธศาสตร์ : เพื่อผลิตบัณฑิตให้มีความรู้และทักษะตามมาตรฐานวิชาชีพ ตรงกับความต้องการของตลาดแรงงานและสังคม</p> <p>เป้าหมาย : บัณฑิตมีงานทำในองค์กรชั้นนำและอุตสาหกรรมมูลค่าเพิ่มสูงหรือนักศึกษาเป็นผู้ประกอบการรายใหม่ (start up)</p>	<p>ปัจจัยเสี่ยง / สาเหตุความเสี่ยง :</p> <ol style="list-style-type: none"> 1. นักศึกษาได้รับอุบัติเหตุ/อันตรายในขณะที่ฝึกปฏิบัติการพยาบาล 2. นักศึกษายังขาดประสบการณ์ การปฏิบัติการพยาบาลยังไม่คล่องแคล่ว มีผลต่อการปฏิบัติการพยาบาล ทำให้อาจได้รับอุบัติเหตุ/อันตรายขณะฝึกปฏิบัติการพยาบาล 3. การฝึกปฏิบัติในทางปฏิบัติการพยาบาล ยังมีนักศึกษาได้รับอุบัติเหตุ/อันตราย 	<p>ผลกระทบของความเสี่ยง :</p> <p>บาดเจ็บหรือเจ็บป่วย อาจส่งผลกระทบต่อการฝึกปฏิบัติการพยาบาล</p> <p>ข้อมูลที่แสดงถึงสาเหตุความเสี่ยง :</p> <p>พบการรายงานนักศึกษาได้รับอุบัติเหตุ/อันตราย ในขณะที่ฝึกปฏิบัติการพยาบาล</p>
---	--	--

<p>วิธีการที่ดำเนินการอยู่ปัจจุบัน :</p> <ol style="list-style-type: none"> 1. อาจารย์พิจารณามอบหมายงานให้เหมาะสมตามระดับความสามารถของนักศึกษาแต่ละรายชั้นปีและระดับบุคคล 2. อาจารย์ประเมินผู้ช่วยอย่างละเอียดก่อนมอบหมายงานให้นักศึกษา เพื่อลดความเสี่ยง 3. จัดโครงการเตรียมความพร้อมก่อนการขึ้นฝึกปฏิบัติ 	<p>มาตรการ/กิจกรรม :</p> <ol style="list-style-type: none"> 1. ประสานแหล่งฝึกเพื่อปฏิบัติตามมาตรการประเมินความเสี่ยงก่อนเข้าฝึกงาน 2. ประชุมนิเทศนักศึกษาเรื่องระบบการบริหารความเสี่ยงและความปลอดภัยของผู้ป่วย 3. นักศึกษาประเมินและค้นหาความเสี่ยงในผู้ป่วยที่ได้รับการมอบหมายร่วมกับอาจารย์นิเทศ 	<p>ตัวชี้วัดความเสี่ยง (KRI) :</p> <ol style="list-style-type: none"> 1. นักศึกษาได้รับอุบัติเหตุ/อันตรายขณะฝึกปฏิบัติการพยาบาลในการเรียนรายวิชาฝึกปฏิบัติ ณ แหล่งฝึกปฏิบัติลดลงเมื่อเทียบกับปีที่ผ่านมา 2. นักศึกษาได้รับบาดเจ็บเล็กน้อยหรือเจ็บป่วยเล็กน้อย ไม่ส่งผลกระทบต่อการทำงานหรือการเรียนการสอน
---	--	---

<p>4. พัฒนาความรู้และปฐมนิเทศนักศึกษาก่อนสอนภาคทฤษฎี/ก่อนขึ้นฝึกปฏิบัติในทุกรายวิชาเกี่ยวกับการปฏิบัติพยาบาล เพื่อให้สามารถปฏิบัติได้อย่างถูกต้อง</p> <p>5. ประเมินความพร้อมของการปฏิบัติการพยาบาลของนักศึกษา ก่อนขึ้นฝึกปฏิบัติ</p> <p>6. อาจารย์นิเทศดูแลนักศึกษา ในการป้องกันความเสี่ยง/อันตรายที่นักศึกษาจะได้รับในขณะที่ฝึกปฏิบัติการพยาบาล</p>	<p>4. นักศึกษาวางแผนการพยาบาลป้องกันการเกิดอุบัติการณ์ความเสี่ยงให้สอดคล้องกับความเสี่ยงผู้ป่วยที่ประเมินและค้นพบและ Pre-conference ร่วมกับทีมการพยาบาล</p> <p>5. บันทึกอุบัติการณ์ความเสี่ยงเมื่อพบอุบัติการณ์ความเสี่ยงเกิดขึ้น</p> <p>6. นักศึกษาสรุปรายงานอุบัติการณ์ความเสี่ยงที่เกิดขึ้นตลอดการฝึกปฏิบัติบนหอผู้ป่วยและประเด็นข้อเสนอแนะต่อหัวหน้าหอผู้ป่วย</p> <p>7. จัดทำฐานข้อมูลอุบัติการณ์ความเสี่ยง ความไม่ปลอดภัยผู้ป่วย และการฝึกปฏิบัติของนักศึกษาและรายงานผู้บริหาร</p>	
--	---	--

<p>ผู้กำกับดูแล : รองคณบดีฝ่ายวิชาการ</p>	<p>ฝ่ายที่รับผิดชอบ : ฝ่ายบริการการศึกษา</p>	<p>หน่วยงานที่เกี่ยวข้อง (Risk Owner) : 1) ฝ่ายบริการการศึกษา</p>
--	---	--

ประเด็นความเสี่ยงที่ 5 : จำนวนอาจารย์ประจำหลักสูตรไม่เป็นไปตามเกณฑ์สภาการพยาบาล

คำอธิบายความเสี่ยง : วิทยาลัยฯ ย้ายที่ตั้งไปอยู่ ณ วิทยาเขตสมุทรสงคราม อาจมีผลกระทบในเรื่องบุคลากรลาออก เพราะบุคลากรบางส่วนมีภูมิลำเนา กทม. ซึ่งปัจจุบันมีการลาออกไปแล้วบางส่วน และมีแนวโน้มจะลาออกเพิ่มขึ้นอีก

<p>พันธกิจ : ผลิตบัณฑิตและพัฒนาบุคลากรให้มีความเชี่ยวชาญเป็นมืออาชีพมีคุณธรรมและจริยธรรม เป็นที่ยอมรับของสังคม</p> <p>ยุทธศาสตร์ : ยุทธศาสตร์ที่ 2 ยกระดับการดำเนินงานตามภารกิจด้วยเทคโนโลยีดิจิทัลและบริหารจัดการบนหลักธรรมาภิบาล</p> <p>วัตถุประสงค์เชิงยุทธศาสตร์ : เพื่อให้วิทยาลัยฯ มีการดำเนินการของภารกิจด้วยเทคโนโลยีดิจิทัลที่ทันสมัยและปลอดภัย รวมทั้งมีการบริหารจัดการวิทยาลัยฯ โดยใช้หลักธรรมาภิบาล</p> <p>เป้าหมาย : บุคลากรมีความรู้ ความเชี่ยวชาญในวิชาชีพที่นำมาปฏิบัติงานได้</p>	<p>ปัจจัยเสี่ยง / สาเหตุความเสี่ยง : สถานที่ตั้งวิทยาเขตและแหล่งฝึกปฏิบัติการพยาบาลอยู่ไกล ภูมิลำเนาของบุคลากร</p>	<p>ผลกระทบของความเสี่ยง : ผลกระทบต่อการจัดการเรียนการสอนและคุณภาพของบัณฑิต</p> <p>ข้อมูลที่แสดงถึงสาเหตุความเสี่ยง : วิทยาลัยฯ เปิดรับสมัครอาจารย์ 18 คน (อัตราทดแทน)</p>
---	---	---

<p>วิธีการที่ดำเนินการอยู่ปัจจุบัน :</p> <ol style="list-style-type: none"> 1.การแสวงหาบุคลากรให้มีจำนวนเพียงพอต่อสัดส่วนของนักศึกษา 2.บริหารทรัพยากรบุคคลโดยสร้างแรงจูงใจให้สามารถทำงานได้และคงอยู่ 	<p>มาตรการ/กิจกรรม :</p> <ol style="list-style-type: none"> 1.วิทยาลัยฯ เปิดรับสมัครอาจารย์เพื่อทดแทนอัตราลาออก 2.วิทยาลัยฯ จัดทำแผนจ่ายค่าตอบแทนในการจัดการศึกษาค่าตอบแทนการจัดการเรียนการสอนภาคทฤษฎี ภาคปฏิบัติการ ทดลองปฏิบัติการ ภาคฝึกปฏิบัติการพยาบาล 	<p>ตัวชี้วัดความเสี่ยง (KRI) : อัตราการคงอยู่อาจารย์ร้อยละ 80</p>
---	--	--

	3.วิทยาลัยฯ มีประกาศมหาวิทยาลัยราชภัฏสวนสุนันทา เรื่อง เงิน เพิ่มพิเศษพนักงานวิทยาลัยพยาบาลและสุขภาพ ประเภท คณาจารย์ พ.ศ.2567	
--	---	--

ผู้กำกับดูแล : รองคณบดีฝ่ายบริหาร	ฝ่ายที่รับผิดชอบ : ฝ่ายบริหารงานทั่วไป	หน่วยงานที่เกี่ยวข้อง (Risk Owner) : 1) ฝ่ายบริหารงานทั่วไป
--------------------------------------	---	--

ประเด็นความเสี่ยงที่ 6 : นักศึกษาใหม่อาจไม่ปฏิบัติตามเป้าหมายการรับนักศึกษาของมหาวิทยาลัย

คำอธิบายความเสี่ยง : การรับนักศึกษาใหม่ไม่ปฏิบัติตามแผนรับของวิทยาลัยฯ

<p>พันธกิจ : ผลิตบัณฑิตและพัฒนาบุคลากรให้มีความเชี่ยวชาญเป็นมืออาชีพมีคุณธรรมและจริยธรรม เป็นที่ยอมรับของสังคม</p> <p>ยุทธศาสตร์ : ยุทธศาสตร์ที่ 1 ผลิตบัณฑิตให้มีความรู้และทักษะตามมาตรฐานวิชาชีพ</p> <p>วัตถุประสงค์เชิงยุทธศาสตร์ : เพื่อผลิตบัณฑิตให้มีความรู้และทักษะตามมาตรฐานวิชาชีพ ตรงกับความต้องการของตลาดแรงงานและสังคม</p> <p>เป้าหมาย : บัณฑิตมีงานทำในองค์กรชั้นนำและอุตสาหกรรมมูลค่าเพิ่มสูงหรือนักศึกษาเป็นผู้ประกอบรายใหม่ (start up)</p>	<p>ปัจจัยเสี่ยง / สาเหตุความเสี่ยง :</p> <ol style="list-style-type: none"> 1.สถาบันการศึกษาหลักสูตรพยาบาลศาสตร์มีการเปิดกระจายทั่วทุกภูมิภาค มีการเปิดมหาวิทยาลัยของรัฐและเอกชนมากขึ้น 2.สถานะทางเศรษฐกิจที่ตกต่ำส่งผลต่อการตัดสินใจของผู้ปกครองในการเลือกสถานศึกษาให้ผู้เรียน 3.สถานที่ตั้งของสถาบันส่งผลต่อการตัดสินใจเลือกเข้าศึกษา 	<p>ผลกระทบของความเสี่ยง :</p> <ol style="list-style-type: none"> 1.จำนวนนักศึกษาไม่ปฏิบัติตามแผน 2.งบประมาณได้รับการจัดสรรน้อยลง <p>ข้อมูลที่แสดงถึงสาเหตุความเสี่ยง : วิทยาลัยฯ เปิดรับนักศึกษาใหม่ปีละ 120 คน เพื่อให้เป็นไปตามเกณฑ์สภาการพยาบาล</p>
--	---	--

<p>วิธีการที่ดำเนินการอยู่ปัจจุบัน :</p> <ol style="list-style-type: none"> 1.วิทยาลัยฯ ลงพื้นที่ประชาสัมพันธ์แนะแนวการศึกษาที่โรงเรียนต่าง ๆ 2.วิทยาลัยฯ ดำเนินการเปิดรับนักศึกษาใหม่ ปีการศึกษา ละ 120 คน ตามแผนรับ 	<p>มาตรการ/กิจกรรม :</p> <ol style="list-style-type: none"> 1.ประชาสัมพันธ์หลักสูตรทุกช่องทาง Social ได้แก่ Facebook Tiktok Website 2.ติดตามสถานะผู้ผ่านการสอบ เพื่อให้ดำเนินการรายงานตัว ขึ้นทะเบียนนักศึกษา ลงทะเบียนเรียนตามขั้นตอนมหาวิทยาลัยให้เสร็จกระบวนการ 3.จัดสรรรายชื่อสำรองเพิ่มขึ้น เพื่อรับนักศึกษาให้เป็นไปตามแผน 	<p>ตัวชี้วัดความเสี่ยง (KRI) : การรับนักศึกษาใหม่ 120 คน</p>
--	--	---

ผู้กำกับดูแล : รองคณบดีฝ่ายวิชาการ	ฝ่ายที่รับผิดชอบ : ฝ่ายบริการการศึกษา	หน่วยงานที่เกี่ยวข้อง (Risk Owner) : 1) ฝ่ายบริการการศึกษา
---------------------------------------	--	---

ประเด็นความเสี่ยงที่ 7 : หลักสูตรอาจไม่มีสถานประกอบการหรือคู่ความร่วมมือในการสร้างบัณฑิตให้มีความเป็นมืออาชีพ

คำอธิบายความเสี่ยง : ไม่มีสถานประกอบการหรือคู่ความร่วมมือ

<p>พันธกิจ : ผลิตบัณฑิตและพัฒนาบุคลากรให้มีความเชี่ยวชาญเป็นมืออาชีพมีคุณธรรมและจริยธรรม เป็นที่ยอมรับของสังคม</p> <p>ยุทธศาสตร์ : ยุทธศาสตร์ที่ 1 ผลิตบัณฑิตให้มีความรู้และทักษะตามมาตรฐานวิชาชีพ</p> <p>วัตถุประสงค์เชิงยุทธศาสตร์ : เพื่อผลิตบัณฑิตให้มีความรู้และทักษะตามมาตรฐานวิชาชีพ ตรงกับความต้องการของตลาดแรงงานและสังคม</p> <p>เป้าหมาย : บัณฑิตมีงานทำในองค์กรชั้นนำและอุตสาหกรรมมูลค่าเพิ่มสูงหรือนักศึกษาเป็นผู้ประกอบการรายใหม่ (start up)</p>	<p>ปัจจัยเสี่ยง / สาเหตุความเสี่ยง :</p> <p>การสร้างเครือข่ายกับสถานประกอบการที่จัดการเรียนการสอนร่วมกับวิทยาลัยฯ</p>	<p>ผลกระทบของความเสี่ยง :</p> <p>สถานประกอบการที่ส่งนักศึกษาไปฝึกปฏิบัติการพยาบาล ณ แหล่งฝึกไม่เพียงพอ</p> <p>ข้อมูลที่แสดงถึงสาเหตุความเสี่ยง :</p> <p>จำนวนสถานประกอบการที่ร่วมมือกับวิทยาลัยฯ</p>
---	--	--

<p>วิธีการที่ดำเนินการอยู่ปัจจุบัน :</p> <p>การมีสถาบันใหม่ที่เปิดสอนในหลักสูตรพยาบาลศาสตร์เพิ่มขึ้นทั้งภาครัฐและเอกชน อาจก่อให้เกิดความไม่เพียงพอของสถานประกอบการที่เป็นคู่ความร่วมมือในการจัดการเรียนการสอนร่วมกับวิทยาลัย</p>	<p>มาตรการ/กิจกรรม :</p> <ol style="list-style-type: none"> 1.วิทยาลัยฯ ตรวจสอบและทบทวนระยะเวลาบันทึกความเข้าใจของสถานประกอบการหรือคู่ความร่วมมือ เพื่อดำเนินการให้มีความร่วมมืออย่างต่อเนื่อง 2.วิทยาลัยฯ ติดต่อประสานงานกับแหล่งฝึกปฏิบัติการพยาบาลที่มีการส่งนักศึกษาขึ้นฝึกปฏิบัติ เพื่อดำเนินการจัดทำบันทึกความเข้าใจร่วมกัน 	<p>ตัวชี้วัดความเสี่ยง (KRI) :</p> <p>จำนวนสถานประกอบการที่ดำเนินการจัดการเรียนการสอนร่วมกับวิทยาลัยฯ 10 หน่วยงาน</p>
---	--	--

ผู้กำกับดูแล : รองคณบดีฝ่ายวิชาการ	ฝ่ายที่รับผิดชอบ : ฝ่ายบริการการศึกษา	หน่วยงานที่เกี่ยวข้อง (Risk Owner) : 1) ฝ่ายบริการการศึกษา
---------------------------------------	--	---

ภาคผนวก

ภาคผนวก ก

รายละเอียดการระบุ การประเมิน การจัดลำดับ
และการจัดทำมาตรการบริหารความเสี่ยง ประจำปีงบประมาณ พ.ศ. 2568

ด้านการปฏิบัติงาน (Operational Risk)

1. ผลงานวิจัย นวัตกรรมและงานสร้างสรรค์ตีพิมพ์และเผยแพร่ในระดับชาติและนานาชาติไม่เป็นไปตามเป้าหมายที่กำหนด
2. การนำงานวิจัย นวัตกรรม หรือเทคโนโลยีไปใช้ประโยชน์ในเชิงพาณิชย์ไม่เป็นไปตามเป้าหมาย
3. นักศึกษาอาจได้รับอุบัติเหตุ/อันตรายขณะฝึกปฏิบัติการพยาบาลในการเรียนรายวิชาฝึกปฏิบัติ ณ แหล่งฝึกปฏิบัติ
4. นักศึกษาและบุคลากร อาจได้รับอันตราย/อุบัติเหตุ จากการเดินทาง
5. จำนวนอาจารย์ประจำหลักสูตรไม่เป็นไปตามเกณฑ์สภาการพยาบาล
6. นักศึกษาใหม่อาจไม่เป็นไปตามเป้าหมายการรับนักศึกษาของมหาวิทยาลัย
7. หลักสูตรอาจไม่มีสถานประกอบการหรือคู่ความร่วมมือในการสร้างบัณฑิตให้มีความเป็นมืออาชีพ

ประเด็นความเสี่ยง ผลงานวิจัย นวัตกรรมและงานสร้างสรรค์ตีพิมพ์และเผยแพร่ในระดับชาติและนานาชาติไม่เป็นไปตามเป้าหมายที่กำหนด
คำอธิบายความเสี่ยง : การตีพิมพ์บทความลงวารสารวิชาการระดับนานาชาติไม่เป็นไปตามเป้าหมายที่กำหนด

ขั้นตอนที่ 1 ระบุวัตถุประสงค์

1.1 พันธกิจ

วิจัยและสร้างนวัตกรรม ผลงานสร้างสรรค์ระดับชาติและนานาชาติ เพื่อนำไปใช้ประโยชน์อย่างยั่งยืน

1.2 ยุทธศาสตร์

ยุทธศาสตร์ที่ 3 สร้างผลงานวิชาการ งานวิจัยและนวัตกรรมระดับชาติและนานาชาติสู่การพัฒนาสังคมอย่างยั่งยืน

1.3 วัตถุประสงค์เชิงยุทธศาสตร์

เพื่อตีพิมพ์และเผยแพร่ผลงานวิจัย นวัตกรรม และงานสร้างสรรค์ในระดับชาติและนานาชาติ โดยเน้นผลงานที่เกี่ยวข้องกับด้านวิชาชีพ

1.4 เป้าหมาย

การตีพิมพ์และเผยแพร่ผลงานวิจัย นวัตกรรมและงานสร้างสรรค์ในระดับชาติและระดับนานาชาติ

ขั้นตอนที่ 2 ระบุความเสี่ยง

2.1 ปัจจัยเสี่ยง (Risk Factor) / สาเหตุความเสี่ยง (Risk Cause)

- 1) ผลงานวิจัยมีแนวโน้มลดลง โดยเฉพาะผลงานวิจัยที่ตีพิมพ์ในวารสารนานาชาติมีน้อย
- 2) อาจารย์ใหม่ยังต้องใช้เวลาพัฒนาความสามารถในการทำวิจัย
- 3) อาจารย์พยาบาลมีภาระงานสอนและภาคฝึกปฏิบัติบนแหล่งฝึกปฏิบัติการพยาบาล

2.2 ผลกระทบของความเสี่ยง (Effect of the Risk)

1) ร้อยละของผลงานวิชาการ วิจัยหรืองานสร้างสรรค์ที่ตีพิมพ์ เผยแพร่ในระดับชาติหรือนานาชาติต่ออาจารย์ประจำและนักวิจัย ไม่เป็นไปตามเป้าหมายมหาวิทยาลัยกำหนด

2.3 ข้อมูลที่แสดงถึงสาเหตุความเสี่ยง

1) ปีงบประมาณ 2567 วิทยาลัยฯ มีผลร้อยละของผลงานวิชาการ วิจัยหรืองานสร้างสรรค์ที่ตีพิมพ์ เผยแพร่ในระดับชาติหรือนานาชาติต่ออาจารย์ประจำและนักวิจัย = ร้อยละ 20

2.4 เกณฑ์การประเมินโอกาส (Likelihood) – ผลกระทบ (Impact)

- 1) โอกาสที่จะเกิดความเสี่ยง (Likelihood) ใช้เกณฑ์ 5
- 2) ผลกระทบ (Impact) ใช้เกณฑ์ 5

2.5 ผู้กำกับดูแล/ฝ่ายที่รับผิดชอบ

รองคณบดีฝ่ายวิจัยและบริการวิชาการ / ฝ่ายวิจัยและบริการวิชาการ

2.6 หน่วยงานที่เกี่ยวข้อง (Risk Owner)

ฝ่ายวิจัยและบริการวิชาการ

ขั้นตอนที่ 3 ประเมินและจัดลำดับความเสี่ยง

3.1 วิธีการที่ดำเนินการอยู่ปัจจุบัน

- 1) พัฒนาความสามารถอาจารย์ใหม่ โดยสนับสนุนให้เข้าร่วมในการพัฒนาศักยภาพนักวิจัยรุ่นใหม่ที่มหาวิทยาลัยจัด
- 2) จัดแลกเปลี่ยนเรียนรู้ เรื่องการตีพิมพ์บทความวิจัยในระดับชาติและนานาชาติ
- 3) สนับสนุนให้ทำวิจัยโดยบูรณาการกับการเรียนการสอนและบริการวิชาการ

3.2 ความเสี่ยงหลังควบคุม (Residual Risk)

โอกาส (Likelihood)	ผลกระทบ (Impact)	ระดับความเสี่ยง
ระดับ 5	ระดับ 5	สูงมาก

3.3 ความเสี่ยงที่ยอมรับได้ (Risk Appetite)

โอกาส (Likelihood)	ผลกระทบ (Impact)	ระดับความเสี่ยง
ระดับ 3	ระดับ 4	สูง

ขั้นตอนที่ 4 ตอบสนองความเสี่ยง

4.1 มาตรการ/กิจกรรม

- 1) พัฒนาความสามารถอาจารย์ใหม่ โดยส่งเข้าร่วมในการพัฒนาศักยภาพนักวิจัยรุ่นใหม่ที่มหาวิทยาลัยจัด

- 2) พัฒนาแกนนำการทำวิจัยเพื่อขอทุนและให้ได้รับการตีพิมพ์ในระดับชาติและนานาชาติ
- 3) กระตุ้นให้อาจารย์เข้าร่วมกิจกรรมที่มหาวิทยาลัยจัด
- 4) จัดแลกเปลี่ยนเรียนรู้ เรื่องการตีพิมพ์บทความวิจัยในระดับชาติและนานาชาติ
- 5) สนับสนุนให้ทำวิจัยโดยบูรณาการกับการเรียนการสอนและบริการวิชาการ

4.2 ตัวชี้วัดความเสี่ยง (KRI)

ร้อยละของผลงานวิชาการ วิจัยหรืองานสร้างสรรค์ที่ตีพิมพ์ เผยแพร่ในระดับชาติหรือนานาชาติต่ออาจารย์ประจำและนักวิจัย ค่าเป้าหมายร้อยละ 65

ประเด็นความเสี่ยง การนำงานวิจัย นวัตกรรม หรือเทคโนโลยีไปใช้ประโยชน์ในเชิงพาณิชย์ไม่เป็นไปตามเป้าหมาย

คำอธิบายความเสี่ยง : ผลงานวิจัยหรือนวัตกรรมที่นำไปใช้ประโยชน์เชิงพาณิชย์ไม่เป็นไปตามเป้าหมายที่มหาวิทยาลัยกำหนด ส่งผลต่อแหล่งรายได้ของมหาวิทยาลัยที่นอกเหนือจากค่าธรรมเนียมของนักศึกษา ในการนำมาพัฒนามหาวิทยาลัยผลงานวิจัยหรือนวัตกรรมที่นำไปใช้ประโยชน์เชิงพาณิชย์ คือ ผลงานวิจัยหรือนวัตกรรมที่ได้จดสิทธิบัตรหรือนุสิทธิบัตรจากกรมทรัพย์สินทางปัญญา และมีการเจรจาทางธุรกิจ

ขั้นตอนที่ 1 ระบุวัตถุประสงค์

1.1 พันธกิจ

วิจัยและสร้างนวัตกรรม ผลงานสร้างสรรค์ระดับชาติและนานาชาติ เพื่อนำไปใช้ประโยชน์อย่างยั่งยืน

1.2 ยุทธศาสตร์

ยุทธศาสตร์ที่ 3 สร้างผลงานวิชาการ งานวิจัยและนวัตกรรมระดับชาติและนานาชาติสู่การพัฒนาสังคมอย่างยั่งยืน

1.3 วัตถุประสงค์เชิงยุทธศาสตร์

เพื่อตีพิมพ์และเผยแพร่งานวิจัย นวัตกรรม และงานสร้างสรรค์ในระดับชาติและนานาชาติ โดยเน้นผลงานที่เกี่ยวข้องกับด้านวิชาชีพ

1.4 เป้าหมาย

มูลค่าที่เกิดจากผลงานวิจัย นวัตกรรม งานสร้างสรรค์และสิ่งประดิษฐ์

ขั้นตอนที่ 2 ระบุความเสี่ยง

2.1 ปัจจัยเสี่ยง (Risk Factor) / สาเหตุความเสี่ยง (Risk Cause)

ผลงานวิจัยที่จะนำไปใช้ประโยชน์ในเชิงพาณิชย์มีน้อย

2.2 ผลกระทบของความเสี่ยง (Effect of the Risk)

แผนปฏิบัติการประจำปีไม่เป็นไปตามเป้าหมาย

2.3 ข้อมูลที่แสดงถึงสาเหตุความเสี่ยง

ไม่มีผลงานวิจัยหรือนวัตกรรมที่นำไปใช้ประโยชน์เชิงพาณิชย์

2.4 เกณฑ์การประเมินโอกาส (Likelihood) – ผลกระทบ (Impact)

1) โอกาสที่จะเกิดความเสี่ยง (Likelihood) ใช้เกณฑ์ 5

2) ผลกระทบ (Impact) ใช้เกณฑ์ 5

2.5 ผู้กำกับดูแล/ฝ่ายที่รับผิดชอบ

รองคณบดีฝ่ายวิจัยและบริการวิชาการ / ฝ่ายวิจัยและบริการวิชาการ

2.6 หน่วยงานที่เกี่ยวข้อง (Risk Owner)

ฝ่ายวิจัยและบริการวิชาการ

ขั้นตอนที่ 3 ประเมินและจัดลำดับความเสี่ยง

3.1 วิธีการที่ดำเนินการอยู่ปัจจุบัน

- 1) พัฒนาความสามารถอาจารย์ใหม่ โดยส่งเข้าร่วมในการพัฒนาศักยภาพการวิจัยและพัฒนานวัตกรรม
- 2) กระตุ้นให้อาจารย์เข้าร่วมกิจกรรมงานวิจัยหรืองานสร้างสรรค์ที่นำมาไปใช้ประโยชน์
- 3) แลกเปลี่ยนเรียนรู้งานวิจัยที่นำไปสู่การพัฒนาสิ่งประดิษฐ์ หรือผลิตภัณฑ์ ซึ่งก่อให้เกิดรายได้หรือนำไปสู่การเพิ่มประสิทธิภาพการผลิตผลงาน
- 4) สนับสนุนให้อาจารย์มีแนวทางทำวิจัย นวัตกรรม ให้สามารถนำไปใช้ประโยชน์ในเชิงพาณิชย์

3.2 ความเสี่ยงหลังควบคุม (Residual Risk)

โอกาส (Likelihood)	ผลกระทบ (Impact)	ระดับความเสี่ยง
ระดับ 5	ระดับ 5	สูงมาก

3.3 ความเสี่ยงที่ยอมรับได้ (Risk Appetite)

โอกาส (Likelihood)	ผลกระทบ (Impact)	ระดับความเสี่ยง
ระดับ 4	ระดับ 3	สูง

ขั้นตอนที่ 4 ตอบสนองความเสี่ยง

4.1 มาตรการ/กิจกรรม

- 1) พัฒนาความสามารถอาจารย์ใหม่ โดยส่งเข้าร่วมในการพัฒนาศักยภาพนักวิจัยรุ่นใหม่ที่มีมหาวิทยาลัยจัด
- 2) พัฒนาแกนนำการทำวิจัยเพื่อขอทุนและให้ได้รับการตีพิมพ์ในระดับชาติและนานาชาติ
- 3) กระตุ้นให้อาจารย์เข้าร่วมกิจกรรมที่มหาวิทยาลัยจัด

- 4) จัดแลกเปลี่ยนเรียนรู้ เรื่องการตีพิมพ์บทความวิจัยในระดับชาติและนานาชาติ
- 5) สนับสนุนให้ทำวิจัยโดยบูรณาการกับการเรียนการสอนและบริการวิชาการ

4.2 ตัวชี้วัดความเสี่ยง (KRI)

วิทยาลัยฯ มีผลงานวิจัย นวัตกรรม หรือเทคโนโลยีไปใช้ประโยชน์ในเชิงพาณิชย์ อย่างน้อย 1 ผลงาน

ประเด็นความเสี่ยง นักศึกษาอาจได้รับอุบัติเหตุ/อันตรายขณะฝึกปฏิบัติการพยาบาลในการเรียนรายวิชาฝึกปฏิบัติ ณ แหล่งฝึกปฏิบัติ

คำอธิบายความเสี่ยง : นักศึกษาพยาบาลตั้งแต่ชั้นปีที่ 2-4 ต้องเข้ารับการฝึกปฏิบัติการพยาบาล ณ แหล่งฝึกปฏิบัติการพยาบาล เช่น โรงพยาบาลต่าง ๆ ศูนย์บริการสาธารณสุข สถาบันจิตเวชศาสตร์สมเด็จเจ้าพระยา เป็นต้น จึงอาจทำให้นักศึกษาอาจได้รับอุบัติเหตุ/อันตรายขณะฝึกปฏิบัติการพยาบาลในการเรียนรายวิชาฝึกปฏิบัติ ณ แหล่งฝึกปฏิบัติ

ขั้นตอนที่ 1 ระบุวัตถุประสงค์

1.1 พันธกิจ

ผลิตบัณฑิตและพัฒนาบุคลากรให้มีความเชี่ยวชาญเป็นมืออาชีพมีคุณธรรมและจริยธรรม เป็นที่ยอมรับของสังคม

1.2 ยุทธศาสตร์

ยุทธศาสตร์ที่ 1 ผลิตบัณฑิตให้มีความรู้และทักษะตามมาตรฐานวิชาชีพ

1.3 วัตถุประสงค์เชิงยุทธศาสตร์

เพื่อผลิตบัณฑิตให้มีความรู้และทักษะตามมาตรฐานวิชาชีพ ตรงกับความต้องการของตลาดแรงงานและสังคม

1.4 เป้าหมาย

บัณฑิตมีงานทำในองค์กรชั้นนำและอุตสาหกรรมมูลค่าเพิ่มสูงหรือนักศึกษาเป็นผู้ประกอบการใหม่ (start up)

ขั้นตอนที่ 2 ระบุความเสี่ยง

2.1 ปัจจัยเสี่ยง (Risk Factor) / สาเหตุความเสี่ยง (Risk Cause)

- 1) นักศึกษาได้รับอุบัติเหตุ/อันตรายในขณะที่ฝึกปฏิบัติการพยาบาล
- 2) นักศึกษายังขาดประสบการณ์ การปฏิบัติการพยาบาลยังไม่คล่องแคล่ว มีผลต่อการปฏิบัติการพยาบาล ทำให้อาจได้รับอุบัติเหตุ/อันตรายขณะฝึกปฏิบัติการพยาบาล
- 3) การฝึกปฏิบัติในทางปฏิบัติการพยาบาล ยังมีนักศึกษาได้รับอุบัติเหตุ/อันตราย

2.2 ผลกระทบของความเสี่ยง (Effect of the Risk)

บาดเจ็บหรือเจ็บป่วย อาจส่งผลกระทบต่อการศึกษาฝึกปฏิบัติการพยาบาล

2.3 ข้อมูลที่แสดงถึงสาเหตุความเสี่ยง

พบการรายงานนักศึกษาได้รับอุบัติเหตุ/อันตรายในขณะที่ฝึกปฏิบัติการพยาบาล

2.4 เกณฑ์การประเมินโอกาส (Likelihood) – ผลกระทบ (Impact)

- 1) โอกาสที่จะเกิดความเสี่ยง (Likelihood) ใช้เกณฑ์ 4
- 2) ผลกระทบ (Impact) ใช้เกณฑ์ 2

2.5 ผู้กำกับดูแล/ฝ่ายที่รับผิดชอบ

รองคณบดีฝ่ายวิชาการ / ฝ่ายบริการการศึกษา

2.6 หน่วยงานที่เกี่ยวข้อง (Risk Owner)

ฝ่ายบริการการศึกษา

ขั้นตอนที่ 3 ประเมินและจัดลำดับความเสี่ยง

3.1 วิธีการดำเนินการอยู่ปัจจุบัน

- 1) อาจารย์พิจารณามอบหมายงานให้เหมาะสมตามระดับความสามารถของนักศึกษาแต่ละรายชั้นปีและระดับบุคคล
- 2) อาจารย์ประเมินผู้ป่วยอย่างละเอียดก่อนมอบหมายงานให้นักศึกษา เพื่อลดความเสี่ยง
- 3) จัดโครงการเตรียมความพร้อมก่อนการขึ้นฝึกปฏิบัติ
- 4) พัฒนาความรู้และปฐมนิเทศนักศึกษาก่อนสอนภาคทฤษฎี/ก่อนขึ้นฝึกปฏิบัติในทุกรายวิชาเกี่ยวกับการปฏิบัติพยาบาล เพื่อให้สามารถปฏิบัติได้อย่าง

ถูกต้อง

- 5) ประเมินความพร้อมของการปฏิบัติการพยาบาลของนักศึกษาก่อนขึ้นฝึกปฏิบัติ
- 6) อาจารย์นิเทศดูแลนักศึกษา ในการป้องกันความเสี่ยง/อันตรายที่นักศึกษาจะได้รับในขณะที่ฝึกปฏิบัติการพยาบาล

3.2 ความเสี่ยงหลังควบคุม (Residual Risk)

โอกาส (Likelihood)	ผลกระทบ (Impact)	ระดับความเสี่ยง
ระดับ 4	ระดับ 2	ปานกลาง

3.3 ความเสี่ยงที่ยอมรับได้ (Risk Appetite)

โอกาส (Likelihood)	ผลกระทบ (Impact)	ระดับความเสี่ยง
ระดับ 2	ระดับ 4	ต่ำมาก

ขั้นตอนที่ 4 ตอบสนองความเสี่ยง

4.1 มาตรการ/กิจกรรม

- 1) ประสานแหล่งฝึกเพื่อปฏิบัติตามมาตรการประเมินความเสี่ยงก่อนเข้าฝึกงาน
- 2) ปฐมนิเทศนักศึกษาเรื่องระบบการบริหารความเสี่ยงและความปลอดภัยของผู้ป่วย
- 3) นักศึกษาประเมินและค้นหาความเสี่ยงในผู้ป่วยที่ได้รับการมอบหมายร่วมกับอาจารย์นิเทศ
- 4) นักศึกษาวางแผนการพยาบาลป้องกันการเกิดอุบัติเหตุความเสี่ยงให้สอดคล้องกับความเสี่ยงผู้ป่วยที่ประเมินและค้นพบและ Pre-conference ร่วมกับทีมการพยาบาล
- 5) บันทึกอุบัติเหตุความเสี่ยงเมื่อพบอุบัติเหตุความเสี่ยงเกิดขึ้น
- 6) นักศึกษาสรุปรายงานอุบัติเหตุความเสี่ยงที่เกิดขึ้นตลอดการฝึกปฏิบัติบนหอผู้ป่วยและประเด็นข้อเสนอแนะต่อหัวหน้าหอผู้ป่วย
- 7) จัดทำฐานข้อมูลอุบัติเหตุความเสี่ยง ความไม่ปลอดภัยผู้ป่วยและการฝึกปฏิบัติของนักศึกษาและรายงานผู้บริหาร

4.2 ตัวชี้วัดความเสี่ยง (KRI)

- 1) นักศึกษาได้รับอุบัติเหตุ/อันตรายขณะฝึกปฏิบัติการพยาบาลในการเรียนรายวิชาฝึกปฏิบัติ ณ แหล่งฝึกปฏิบัติลดลงเมื่อเทียบกับปีที่ผ่านมา
- 2) นักศึกษาได้รับบาดเจ็บเล็กน้อยหรือเจ็บป่วยเล็กน้อย ไม่ส่งผลกระทบต่อการทำงานหรือการเรียนการสอน

ประเด็นความเสี่ยง นักศึกษาและบุคลากร อาจได้รับอันตราย/อุบัติเหตุ จากการเดินทาง

คำอธิบายความเสี่ยง : วิทยาลัยพยาบาลและสุขภาพมีการเรียนการสอนที่วิทยาเขตสมุทรสงคราม นักศึกษาบางส่วนเดินทางโดยรถยนต์จากหอพักมาที่วิทยาเขต และต้องเดินทางไปขึ้นฝึกปฏิบัติการพยาบาล ณ แหล่งฝึกปฏิบัติการพยาบาลในกรุงเทพมหานคร ปริมาณล ต่างจังหวัด อีกทั้งบุคลากรบางส่วนมีภูมิลำเนาอยู่ที่ กทม. จึงต้องเดินทางไป-กลับวิทยาเขตสมุทรสงคราม

ขั้นตอนที่ 1 ระบุวัตถุประสงค์

1.1 พันธกิจ

ผลิตบัณฑิตและพัฒนาบุคลากรให้มีความเชี่ยวชาญเป็นมืออาชีพมีคุณธรรมและจริยธรรม เป็นที่ยอมรับของสังคม

1.2 ยุทธศาสตร์

ยุทธศาสตร์ที่ 1 ผลิตบัณฑิตให้มีความรู้และทักษะตามมาตรฐานวิชาชีพ

1.3 วัตถุประสงค์เชิงยุทธศาสตร์

เพื่อผลิตบัณฑิตให้มีความรู้และทักษะตามมาตรฐานวิชาชีพ ตรงกับความต้องการของตลาดแรงงานและสังคม

1.4 เป้าหมาย

บัณฑิตมีงานทำในองค์กรชั้นนำและอุตสาหกรรมมูลค่าเพิ่มสูงหรือนักศึกษาเป็นผู้ประกอบรายใหม่ (start up)

ขั้นตอนที่ 2 ระบุความเสี่ยง

2.1 ปัจจัยเสี่ยง (Risk Factor) / สาเหตุความเสี่ยง (Risk Cause)

- 1) นักศึกษาได้รับอุบัติเหตุ/อันตรายในขณะที่ฝึกปฏิบัติการพยาบาล
- 2) นักศึกษายังขาดประสบการณ์ การปฏิบัติการพยาบาลยังไม่คล่องแคล่ว มีผลต่อการปฏิบัติการพยาบาล ทำให้อาจได้รับอุบัติเหตุ/อันตรายขณะฝึกปฏิบัติการพยาบาล
- 3) การฝึกปฏิบัติในทางปฏิบัติการพยาบาล ยังมีนักศึกษาได้รับอุบัติเหตุ/อันตราย

2.2 ผลกระทบของความเสี่ยง (Effect of the Risk)

บาดเจ็บหรือเจ็บป่วย อาจส่งผลกระทบต่อการศึกษาฝึกปฏิบัติการพยาบาล

2.3 ข้อมูลที่แสดงถึงสาเหตุความเสี่ยง

พบการรายงานนักศึกษาได้รับอุบัติเหตุ/อันตรายในขณะที่ฝึกปฏิบัติการพยาบาล

2.4 เกณฑ์การประเมินโอกาส (Likelihood) – ผลกระทบ (Impact)

- 1) โอกาสที่จะเกิดความเสี่ยง (Likelihood) ใช้เกณฑ์ 4
- 2) ผลกระทบ (Impact) ใช้เกณฑ์ 2

2.5 ผู้กำกับดูแล/ฝ่ายที่รับผิดชอบ

รองคณบดีฝ่ายวิชาการ / ฝ่ายบริการการศึกษา

2.6 หน่วยงานที่เกี่ยวข้อง (Risk Owner)

ฝ่ายบริการการศึกษา

ขั้นตอนที่ 3 ประเมินและจัดลำดับความเสี่ยง

3.1 วิธีการดำเนินการอยู่ปัจจุบัน

- 1) อาจารย์พิจารณามอบหมายงานให้เหมาะสมตามระดับความสามารถของนักศึกษาแต่ละรายชั้นปีและระดับบุคคล
- 2) อาจารย์ประเมินผู้ป่วยอย่างละเอียดก่อนมอบหมายงานให้นักศึกษา เพื่อลดความเสี่ยง
- 3) จัดโครงการเตรียมความพร้อมก่อนการขึ้นฝึกปฏิบัติ
- 4) พัฒนาความรู้และปฐมนิเทศนักศึกษาก่อนสอนภาคทฤษฎี/ก่อนขึ้นฝึกปฏิบัติในทุกรายวิชาเกี่ยวกับการปฏิบัติพยาบาล เพื่อให้สามารถปฏิบัติได้อย่างถูกต้อง
- 5) ประเมินความพร้อมของการปฏิบัติการพยาบาลของนักศึกษาก่อนขึ้นฝึกปฏิบัติ
- 6) อาจารย์นิเทศดูแลนักศึกษา ในการป้องกันความเสี่ยง/อันตรายที่นักศึกษาจะได้รับในขณะที่ฝึกปฏิบัติการพยาบาล

3.2 ความเสี่ยงหลังควบคุม (Residual Risk)

โอกาส (Likelihood)	ผลกระทบ (Impact)	ระดับความเสี่ยง
ระดับ 4	ระดับ 2	ปานกลาง

3.3 ความเสี่ยงที่ยอมรับได้ (Risk Appetite)

โอกาส (Likelihood)	ผลกระทบ (Impact)	ระดับความเสี่ยง
ระดับ 2	ระดับ 1	ต่ำมาก

ขั้นตอนที่ 4 ตอบสนองความเสี่ยง

4.1 มาตรการ/กิจกรรม

- 1) ประสานแหล่งฝึกเพื่อปฏิบัติตามมาตรการประเมินความเสี่ยงก่อนเข้าฝึกงาน
- 2) ปฐมนิเทศนักศึกษาเรื่องระบบการบริหารความเสี่ยงและความปลอดภัยของผู้ป่วย
- 3) นักศึกษาประเมินและค้นหาความเสี่ยงในผู้ป่วยที่ได้รับการมอบหมายร่วมกับอาจารย์นิเทศ
- 4) นักศึกษาวางแผนการพยาบาลป้องกันการเกิดอุบัติการณ์ความเสี่ยงให้สอดคล้องกับความเสี่ยงผู้ป่วยที่ประเมินและค้นพบและ Pre-conference ร่วมกับทีมการพยาบาล
- 5) บันทึกอุบัติการณ์ความเสี่ยงเมื่อพบอุบัติการณ์ความเสี่ยงเกิดขึ้น
- 6) นักศึกษาสรุปรายงานอุบัติการณ์ความเสี่ยงที่เกิดขึ้นตลอดการฝึกปฏิบัติบนหอผู้ป่วยและประเด็นข้อเสนอแนะต่อหัวหน้าหอผู้ป่วย
- 7) จัดทำฐานข้อมูลอุบัติการณ์ความเสี่ยง ความไม่ปลอดภัยผู้ป่วยและการฝึกปฏิบัติของนักศึกษาและรายงานผู้บริหาร

4.2 ตัวชี้วัดความเสี่ยง (KRI)

- 1) นักศึกษาได้รับอุบัติเหตุ/อันตรายขณะฝึกปฏิบัติการพยาบาลในการเรียนรายวิชาฝึกปฏิบัติ ณ แหล่งฝึกปฏิบัติลดลงเมื่อเทียบกับปีที่ผ่านมา
- 2) นักศึกษาได้รับบาดเจ็บเล็กน้อยหรือเจ็บป่วยเล็กน้อย ไม่ส่งผลกระทบต่อการทำงานหรือการเรียนการสอน

ประเด็นความเสี่ยง จำนวนอาจารย์ประจำหลักสูตรไม่เป็นไปตามเกณฑ์สภาการพยาบาล

คำอธิบายความเสี่ยง : วิทยาลัยฯ ย้ายที่ตั้งไปอยู่ ณ วิทยาเขตสมุทรสงคราม อาจมีผลกระทบต่อในเรื่องบุคลากรลาออก เพราะบุคลากรบางส่วนมีภูมิลำเนา กทม. ซึ่งปัจจุบันมีการลาออกไปแล้วบางส่วน และมีแนวโน้มจะลาออกเพิ่มขึ้นอีก

ขั้นตอนที่ 1 ระบุวัตถุประสงค์

1.1 พันธกิจ

ผลิตบัณฑิตและพัฒนาบุคลากรให้มีความเชี่ยวชาญเป็นมืออาชีพมีคุณธรรมและจริยธรรม เป็นที่ยอมรับของสังคม

1.2 ยุทธศาสตร์

ยุทธศาสตร์ที่ 2 ยกระดับการดำเนินงานตามภารกิจด้วยเทคโนโลยีดิจิทัลและบริหารจัดการบนหลักธรรมาภิบาล

1.3 วัตถุประสงค์เชิงยุทธศาสตร์

เพื่อให้วิทยาลัยฯ มีการดำเนินการของภารกิจด้วยเทคโนโลยีดิจิทัลที่ทันสมัยและปลอดภัย รวมทั้งมีการบริหารจัดการวิทยาลัยฯ โดยใช้หลักธรรมาภิบาล

1.4 เป้าหมาย

บุคลากรมีความรู้ ความเชี่ยวชาญในวิชาชีพที่นำมาปฏิบัติงานได้

ขั้นตอนที่ 2 ระบุความเสี่ยง

2.1 ปัจจัยเสี่ยง (Risk Factor) / สาเหตุความเสี่ยง (Risk Cause)

สถานที่ตั้งวิทยาเขตและแหล่งฝึกปฏิบัติการพยาบาลอยู่ไกลภูมิลำเนาของบุคลากร

2.2 ผลกระทบของความเสี่ยง (Effect of the Risk)

ผลกระทบต่อการจัดการเรียนการสอนและคุณภาพของบัณฑิต

2.3 ข้อมูลที่แสดงถึงสาเหตุความเสี่ยง

วิทยาลัยฯ เปิดรับสมัครอาจารย์ 18 คน (อัตราทดแทน)

2.4 เกณฑ์การประเมินโอกาส (Likelihood) – ผลกระทบ (Impact)

- 1) โอกาสที่จะเกิดความเสี่ยง (Likelihood) ใช้เกณฑ์ 4
- 2) ผลกระทบ (Impact) ใช้เกณฑ์ 4

2.5 ผู้กำกับดูแล/ฝ่ายที่รับผิดชอบ

รองคณบดีฝ่ายบริหาร / ฝ่ายบริหารงานทั่วไป

2.6 หน่วยงานที่เกี่ยวข้อง (Risk Owner)

ฝ่ายบริหารงานทั่วไป

ขั้นตอนที่ 3 ประเมินและจัดลำดับความเสี่ยง

3.1 วิธีการที่ดำเนินการอยู่ปัจจุบัน

- 1) การแสวงหาบุคลากรให้มีจำนวนเพียงพอต่อสัดส่วนของนักศึกษา
- 2) บริหารทรัพยากรบุคคลโดยสร้างแรงจูงใจให้สามารถทำงานได้และคงอยู่

3.2 ความเสี่ยงหลังควบคุม (Residual Risk)

โอกาส (Likelihood)	ผลกระทบ (Impact)	ระดับความเสี่ยง
ระดับ 4	ระดับ 4	สูงมาก

3.3 ความเสี่ยงที่ยอมรับได้ (Risk Appetite)

โอกาส (Likelihood)	ผลกระทบ (Impact)	ระดับความเสี่ยง
ระดับ 3	ระดับ 3	ปานกลาง

ขั้นตอนที่ 4 ตอบสนองความเสี่ยง

4.1 มาตรการ/กิจกรรม

- 1) วิทยาลัยฯ เปิดรับสมัครอาจารย์เพื่อทดแทนอัตราลาออก
- 2) วิทยาลัยฯ จัดทำแผนจ่ายค่าตอบแทนในการจัดการศึกษา ค่าตอบแทนการจัดการเรียนการสอนภาคทฤษฎี ภาคปฏิบัติการ ทดลองปฏิบัติการ ภาคฝึกปฏิบัติการพยาบาล

3) วิทยาลัยฯ มีประกาศมหาวิทยาลัยราชภัฏสวนสุนันทา เรื่อง เงินเพิ่มพิเศษพนักงานวิทยาลัยพยาบาลและสุขภาพ ประเภทคณาจารย์ พ.ศ.2567

4.2 ตัวชี้วัดความเสี่ยง (KRI)

อัตราการคงอยู่อาจารย์ร้อยละ 80

ประเด็นความเสี่ยง นักศึกษาใหม่อาจไม่เป็นไปตามเป้าหมายการรับนักศึกษาของมหาวิทยาลัย

คำอธิบายความเสี่ยง : การรับนักศึกษาใหม่ไม่เป็นไปตามแผนรับของวิทยาลัยฯ

ขั้นตอนที่ 1 ระบุวัตถุประสงค์

1.1 พันธกิจ

ผลิตบัณฑิตและพัฒนาบุคลากรให้มีความเชี่ยวชาญเป็นมืออาชีพมีคุณธรรมและจริยธรรม เป็นที่ยอมรับของสังคม

1.2 ยุทธศาสตร์

ยุทธศาสตร์ที่ 1 ผลิตบัณฑิตให้มีความรู้และทักษะตามมาตรฐานวิชาชีพ

1.3 วัตถุประสงค์เชิงยุทธศาสตร์

เพื่อผลิตบัณฑิตให้มีความรู้และทักษะตามมาตรฐานวิชาชีพ ตรงกับความต้องการของตลาดแรงงานและสังคม

1.2 เป้าหมาย

บัณฑิตมีงานทำในองค์กรชั้นนำและอุตสาหกรรมมูลค่าเพิ่มสูงหรือนักศึกษาเป็นผู้ประกอบการใหม่ (start up)

ขั้นตอนที่ 2 ระบุความเสี่ยง

2.1 ปัจจัยเสี่ยง (Risk Factor) / สาเหตุความเสี่ยง (Risk Cause)

- 1) สถาบันการศึกษาหลักสูตรพยาบาลศาสตร์มีการเปิดกระจายทั่วทุกภูมิภาค มีการเปิดมหาวิทยาลัยของรัฐและเอกชนมากขึ้น
- 2) สภาพทางเศรษฐกิจที่ตกต่ำส่งผลกระทบต่อความตัดสินใจของผู้ปกครองในการเลือกสถานศึกษาให้ผู้เรียน
- 3) สถานที่ตั้งของสถาบันส่งผลกระทบต่อความตัดสินใจเลือกเข้าศึกษา

2.2 ผลกระทบของความเสี่ยง (Effect of the Risk)

- 1) จำนวนนักศึกษาไม่เป็นไปตามแผน
- 2) งบประมาณได้รับการจัดสรรน้อยลง

2.3 ข้อมูลที่แสดงถึงสาเหตุความเสี่ยง

วิทยาลัยฯ เปิดรับนักศึกษาใหม่ปีละ 120 คนเพื่อให้เป็นไปตามเกณฑ์สภาการพยาบาล

2.4 เกณฑ์การประเมินโอกาส (Likelihood) – ผลกระทบ (Impact)

- 1) โอกาสที่จะเกิดความเสี่ยง (Likelihood) ใช้เกณฑ์ 1
- 2) ผลกระทบ (Impact) ใช้เกณฑ์ 1

2.5 ผู้กำกับดูแล/ฝ่ายที่รับผิดชอบ

รองคณบดีฝ่ายวิชาการ. / ฝ่ายบริการการศึกษา

2.6 หน่วยงานที่เกี่ยวข้อง (Risk Owner)

ฝ่ายบริการการศึกษา

ขั้นตอนที่ 3 ประเมินและจัดลำดับความเสี่ยง

3.1 วิธีการที่ดำเนินการอยู่ปัจจุบัน

- 1) วิทยาลัยฯ ลงพื้นที่ประชาสัมพันธ์แนะแนวการศึกษาที่โรงเรียนต่าง ๆ
- 2) วิทยาลัยฯ ดำเนินการเปิดรับนักศึกษาใหม่ ปีการศึกษาละ 120 คน ตามแผนรับ

3.2 ความเสี่ยงหลังควบคุม (Residual Risk)

โอกาส (Likelihood)	ผลกระทบ (Impact)	ระดับความเสี่ยง
ระดับ 1	ระดับ 1	ต่ำมาก

3.3 ความเสี่ยงที่ยอมรับได้ (Risk Appetite)

โอกาส (Likelihood)	ผลกระทบ (Impact)	ระดับความเสี่ยง
ระดับ 1	ระดับ 1	ต่ำมาก

ขั้นตอนที่ 4 ตอบสนองความเสี่ยง

4.1 มาตรการ/กิจกรรม

- 1) ประชาสัมพันธ์หลักสูตรทุกช่องทาง Social ได้แก่ Facebook Tiktok Website
- 2) ติดตามสถานะผู้ผ่านการสอบ เพื่อให้ดำเนินการรายงานตัว ขึ้นทะเบียนนักศึกษา ลงทะเบียนเรียนตามขั้นตอนมหาวิทยาลัยให้เสร็จกระบวนการ
- 3) จัดสรรรายชื่อสำรองเพิ่มขึ้น เพื่อรับนักศึกษาให้เป็นไปตามแผน

4.2 ตัวชี้วัดความเสี่ยง (KRI)

การรับนักศึกษาใหม่ 120 คน

ประเด็นความเสี่ยง หลักสูตรอาจไม่มีสถานประกอบการหรือคู่ความร่วมมือในการสร้างบัณฑิตให้มีความเป็นมืออาชีพ
คำอธิบายความเสี่ยง : ไม่มีสถานประกอบการหรือคู่ความร่วมมือ

ขั้นตอนที่ 1 ระบุวัตถุประสงค์

1.1 พันธกิจ

ผลิตบัณฑิตและพัฒนาบุคลากรให้มีความเชี่ยวชาญเป็นมืออาชีพมีคุณธรรมและจริยธรรม เป็นที่ยอมรับของสังคม

1.2 ยุทธศาสตร์

ยุทธศาสตร์ที่ 1 ผลิตบัณฑิตให้มีความรู้และทักษะตามมาตรฐานวิชาชีพ

1.3 วัตถุประสงค์เชิงยุทธศาสตร์

เพื่อผลิตบัณฑิตให้มีความรู้และทักษะตามมาตรฐานวิชาชีพ ตรงกับความต้องการของตลาดแรงงานและสังคม

1.4 เป้าหมาย

บัณฑิตมีงานทำในองค์กรชั้นนำและอุตสาหกรรมมูลค่าเพิ่มสูงหรือนักศึกษาเป็นผู้ประกอบการรายใหม่ (start up)

ขั้นตอนที่ 2 ระบุความเสี่ยง

2.1 ปัจจัยเสี่ยง (Risk Factor) / สาเหตุความเสี่ยง (Risk Cause)

การสร้างเครือข่ายกับสถานประกอบการที่จัดการเรียนการสอนร่วมกับวิทยาลัยฯ

2.2 ผลกระทบของความเสี่ยง (Effect of the Risk)

สถานประกอบการที่ส่งนักศึกษาไปฝึกปฏิบัติการพยาบาล ณ แหล่งฝึกไม่เพียงพอ

2.3 ข้อมูลที่แสดงถึงสาเหตุความเสี่ยง

จำนวนสถานประกอบการที่ร่วมมือกับวิทยาลัยฯ

2.4 เกณฑ์การประเมินโอกาส (Likelihood) – ผลกระทบ (Impact)

1) โอกาสที่จะเกิดความเสี่ยง (Likelihood) ใช้เกณฑ์ 1

2) ผลกระทบ (Impact) ใช้เกณฑ์ 1

2.5 ผู้กำกับดูแล/ฝ่ายที่รับผิดชอบ

รองคณบดีฝ่ายวิชาการ / ฝ่ายบริการการศึกษา

2.6 หน่วยงานที่เกี่ยวข้อง (Risk Owner)

ฝ่ายบริการการศึกษา

ขั้นตอนที่ 3 ประเมินและจัดลำดับความเสี่ยง

3.1 วิธีการที่ดำเนินการอยู่ปัจจุบัน

การมีสถาบันใหม่ที่เปิดสอนในหลักสูตรพยาบาลศาสตร์เพิ่มขึ้นทั้งภาครัฐและเอกชน อาจก่อให้เกิดความไม่เพียงพอของสถานประกอบการที่เป็นคู่ความร่วมมือในการจัดการเรียนการสอนร่วมกับวิทยาลัย

3.2 ความเสี่ยงหลังควบคุม (Residual Risk)

โอกาส (Likelihood)	ผลกระทบ (Impact)	ระดับความเสี่ยง
ระดับ 1	ระดับ 1	ต่ำมาก

3.3 ความเสี่ยงที่ยอมรับได้ (Risk Appetite)

โอกาส (Likelihood)	ผลกระทบ (Impact)	ระดับความเสี่ยง
ระดับ 1	ระดับ 1	ต่ำมาก

ขั้นตอนที่ 4 ตอบสนองความเสี่ยง

4.1 มาตรการ/กิจกรรม

- 1) วิทยาลัยฯ ตรวจสอบและทบทวนระยะเวลาบันทึกความเข้าใจของสถานประกอบการหรือคู่ความร่วมมือ เพื่อดำเนินการให้มีความร่วมมืออย่างต่อเนื่อง
- 2) วิทยาลัยฯ ติดต่อประสานงานกับแหล่งฝึกปฏิบัติการพยาบาลที่มีการส่งนักศึกษาขึ้นฝึกปฏิบัติ เพื่อดำเนินการจัดทำบันทึกความเข้าใจร่วมกัน

4.2 ตัวชี้วัดความเสี่ยง (KRI)

จำนวนสถานประกอบการที่ดำเนินการจัดการเรียนการสอนร่วมกับวิทยาลัยฯ 10 หน่วยงาน

ภาคผนวก ข
คำสั่งแต่งตั้งคณะกรรมการบริหารความเสี่ยง



คำสั่งวิทยาลัยพยาบาลและสุขภาพ

ที่ ๑๕๔/๒๕๖๗

เรื่อง แต่งตั้งคณะกรรมการบริหารความเสี่ยง ประจำปีงบประมาณ พ.ศ. ๒๕๖๘

วิทยาลัยพยาบาลและสุขภาพ ได้ตระหนักถึงความสำคัญของการบริหารความเสี่ยงและเพื่อให้การดำเนินงานการบริหารความเสี่ยงเป็นไปอย่างต่อเนื่อง ตามหลักเกณฑ์กระทรวงการคลังว่าด้วยมาตรฐานและหลักเกณฑ์ปฏิบัติการควบคุมภายในสำหรับหน่วยงานของรัฐ พ.ศ.๒๕๖๓ กำหนดให้หน่วยงานของรัฐ ตาม พ.ร.บ.วินัยฯ ถือปฏิบัติตามมาตรฐานและหลักเกณฑ์ปฏิบัติการควบคุมภายในสำหรับหน่วยงานของรัฐ ตาม พ.ร.บ.วินัยฯ ประกอบการเกณฑ์การประเมินคุณภาพการศึกษาภายใน ตัวบ่งชี้ ๕.๑ (ข้อ ๓) การดำเนินงานตามแผนบริหารความเสี่ยง รวมทั้งเกณฑ์การประเมิน "คุณธรรมและความโปร่งใสในการดำเนินงานของหน่วยงานภาครัฐ" ของสำนักงานคณะกรรมการป้องกันและปราบปรามการทุจริตแห่งชาติ (สำนักงาน ป.ป.ช.) กำหนดให้ส่วนราชการดำเนินการหรือกิจกรรมที่แสดงถึงการจัดการความเสี่ยงของการดำเนินการที่อาจก่อให้เกิดการทุจริตหรืออาจก่อให้เกิดการขัดกันระหว่างผลประโยชน์ส่วนตนกับผลประโยชน์ส่วนรวมนั้น

เพื่อให้การดำเนินงานบริหารความเสี่ยงของวิทยาลัยพยาบาลและสุขภาพ เป็นไปอย่างมีประสิทธิภาพ อาศัยอำนาจตามความในมาตรา ๓๓ (๑) แห่งพระราชบัญญัติมหาวิทยาลัยราชภัฏ พ.ศ. ๒๕๔๗ จึงแต่งตั้งคณะกรรมการบริหารความเสี่ยง ประจำปีงบประมาณ พ.ศ. ๒๕๖๘ วิทยาลัยพยาบาลและสุขภาพ ดังต่อไปนี้

๑. คณะกรรมการอำนวยการ

๑. ผู้ช่วยศาสตราจารย์ดร.ทัศนีย์	อรรณารส	ประธาน
๒. ผู้ช่วยศาสตราจารย์กาญจนา	ศิริเจริญวงศ์	กรรมการ
๓. ผู้ช่วยศาสตราจารย์ ดร.รังสรรค์	มาระเพ็ญ	กรรมการ
๔. อาจารย์ ดร.หนึ่งฤทัย	โพธิ์ศรี	กรรมการ
๕. รองศาสตราจารย์ ดร.อรุณี	เขงยศมาก	กรรมการ
๖. อาจารย์ ดร.อารยา	ทิพย์วงศ์	กรรมการและเลขานุการ

หน้าที่

๑. ส่งเสริมสนับสนุน และให้คำปรึกษา แนะนำในเรื่องต่าง ๆ แก่คณะกรรมการดำเนินงานบริหารความเสี่ยง
๒. กำกับติดตาม และให้ข้อเสนอแนะเกี่ยวกับการดำเนินงานการบริหารความเสี่ยงให้เป็นไปด้วยความเรียบร้อยและมีประสิทธิภาพ

๒. คณะกรรมการดำเนินงาน

๑. อาจารย์ ดร.อารยา	ทิพย์วงศ์	ประธาน
๒. ผู้ช่วยศาสตราจารย์กาญจนา	ศิริเจริญวงศ์	กรรมการ
๓. อาจารย์ ดร.หนึ่งฤทัย	โพธิ์ศรี	กรรมการ
๔. รองศาสตราจารย์ ดร.อรุณี	เองยศมาก	กรรมการ
๕. ผู้ช่วยศาสตราจารย์ ดร.รังสรรค์	มาระเพ็ญ	กรรมการ
๖. ผู้ช่วยศาสตราจารย์วิภากร	สอนสนาม	กรรมการ
๗. รองศาสตราจารย์ประไพวรรณ	ต๋านประดิษฐ์	กรรมการ
๘. ผู้ช่วยศาสตราจารย์อริยา	ดีประเสริฐ	กรรมการ
๙. อาจารย์สุภาวดี	เลิศสำราญ	กรรมการ
๑๐. นายนพภูล	อินยาศรี	กรรมการ
๑๑. นายสุทธิพงษ์	โตกาญจนา	กรรมการ
๑๒. นายณัฐพงษ์	งามกาญจนรัตน์	กรรมการ
๑๓. นางสาวอัญญา	แดงทองดี	กรรมการ
๑๔. นางสาววรรณรัตน์	ทองคันทา	กรรมการและเลขานุการ

หน้าที่

๑. วิเคราะห์ รวบรวมข้อมูล และระบุปัจจัยเสี่ยงที่เกิดจากปัจจัยภายนอก หรือปัจจัยที่ไม่สามารถควบคุมได้ ที่ส่งผลกระทบต่อการทำงานตามพันธกิจของวิทยาลัยพยาบาลและสุขภาพ และครอบคลุมบริบทในการวิเคราะห์ความเสี่ยง ๕ ด้าน ได้แก่ ด้านกลยุทธ์/นโยบาย ด้านการปฏิบัติงาน ด้านการเงิน/งบประมาณ ด้านระบบเทคโนโลยีสารสนเทศ ด้านกฎหมาย ระเบียบ ข้อบังคับ และด้านธรรมาภิบาล รวมทั้งประเมินโอกาสและผลกระทบของความเสี่ยง และจัดอันดับความเสี่ยงที่เกิดจากการวิเคราะห์และระบุปัจจัยเสี่ยง

๒. จัดทำ (ร่าง) แผนบริหารความเสี่ยงตามที่คณะกรรมการดำเนินงานบริหารความเสี่ยง รวมทั้งนำเสนอแผนฯ ดังกล่าวต่อคณบดีและคณะกรรมการประจำวิทยาลัยฯ เห็นชอบ

๓. สื่อสารข้อมูลด้านการบริหารความเสี่ยงให้บุคลากรที่เกี่ยวข้องทราบเพื่อนำไปสู่การปฏิบัติ


๔. กำกับและติดตามผลการดำเนินงานการบริหารความเสี่ยง และจัดทำรายงานผลการบริหารความเสี่ยง

๕. นำเสนอรายงานผลการบริหารความเสี่ยง ต่อคณะกรรมการประจำวิทยาลัยฯ

๖. อื่น ๆ ตามที่คณะกรรมการอำนวยการบริหารความเสี่ยงมอบหมาย

ทั้งนี้ให้คณะกรรมการได้ปฏิบัติงานตามหน้าที่ที่ได้รับมอบหมายอย่างมีประสิทธิภาพ

สั่ง ณ วันที่ ๒๓ ตุลาคม ๒๕๖๗



(มศ.ดร.ทัตนิย์ อรรถารส)

คณบดีวิทยาลัยพยาบาลและสุขภาพ

21ต.ค.67 09:29:31 Non-FKI Server Sign
Signature Code : RQBGA-EEAQw-BEADk-AQQAy

รายนามที่ปรึกษาและคณะผู้จัดทำ

ที่ปรึกษา

1. ผู้ช่วยศาสตราจารย์ ดร.ทัศนีย์ อรรถารส
2. อาจารย์ ดร.อารยา ทิพย์วงศ์
3. อาจารย์ ดร.หนึ่งฤทัย โพธิ์ศรี
4. ผู้ช่วยศาสตราจารย์ ดร.รังสรรค์ มาระเพ็ญ
5. ผู้ช่วยศาสตราจารย์กาญจนา ศิริเจริญวงศ์

คณะผู้จัดทำ

1. อาจารย์ ดร.อารยา ทิพย์วงศ์
2. อาจารย์ ดร.หนึ่งฤทัย โพธิ์ศรี
3. ผู้ช่วยศาสตราจารย์ ดร.รังสรรค์ มาระเพ็ญ
4. ผู้ช่วยศาสตราจารย์กาญจนา ศิริเจริญวงศ์
5. รองศาสตราจารย์ประไพวรรณ ด่านประดิษฐ์
6. ผู้ช่วยศาสตราจารย์วิภากร สอนสนาม
7. ผู้ช่วยศาสตราจารย์อริยา ดีประเสริฐ
8. อาจารย์สุภาวดี เลิศสำราญ
9. นายนพปฎล อินยาศรี
10. นายณัฐพงษ์ งามกาญจนรัตน์
11. นายสุทธิพงษ์ โตกาญจนา
12. นางสาวอัญชา แดงทองดี
13. นางสาววรรณรัตน์ ทองคันทา

รวบรวมข้อมูล/เรียบเรียงข้อมูล/จัดทำรูปเล่ม

1. นางสาววรรณรัตน์ ทองคันทา
2. นางสาวอัญชา แดงทองดี

วิทยาลัยพยาบาลและสุขภาพ มหาวิทยาลัยราชภัฏสวนสุนันทา
อาคาร 24 เลขที่ 1 ถนนอุทองนอก เขตดุสิต กรุงเทพมหานคร 10300

วิทยาลัยพยาบาลและสุขภาพ มหาวิทยาลัยราชภัฏสวนสุนันทา วิทยาเขตจังหวัดสมุทรสงคราม
111/1-3 ถนนพระราม 2 หมู่ที่ 7 ตำบลบางแก้ว อำเภอเมืองสมุทรสงคราม
จังหวัดสมุทรสงคราม 75000

เบอร์โทรศัพท์ 034-773-907

เว็บไซต์หน่วยงาน [https://www.facebook.com/nurse.ssrุ.ac.th/](https://www.facebook.com/nurse.ssrु.ac.th/)

Line Official: @nurse.ssrุ

Twitter: @nursessrุ

IG: Nurse_CNH_SSRU_Official

Tiktok: @nurse.ssrุ